

INDLEVELSE SKABER UDVIKLING



ÅRSRAPPORT

2013/14

BDO STATS AUTORISERET
REVISIONSAKTIESELSKAB

CVR-NR. 20 22 26 70



INDHOLD

LEDELSESBERETNING

Fortsat stort fokus på kunder skaber fremgang.....	4
BDO's strategi	6
Markedsposition.....	7
Branchefokus: BDO Barometret og brancheanalyser som benchmarkingværktøjer	7
Administrative services.....	7
Revision.....	8
Rådgivning via specialafdelinger	9
Det internationale BDO netværk.....	14

MEDARBEJDERE, VÆRDIER OG FAGLIG UDVIKLING

Fokus på kompetence og personlig udvikling - BDO's Væksthus	18
SAMU	19
Repræsentation i bestyrelsen.....	20
CSR - redegørelse for samfundsansvar	21
Gennemsigthedsrapport	22
Betydningsfulde hændelser indtruffet efter regnskabsårets afslutning	22
Særlige risici	22

BDO I TAL

Selskabsoplysninger	24
Koncernoversigt	25
Ledelsespåtegning	26
Den uafhængige revisors erklæring.....	28
Hoved- og nøgletal for koncernen.....	29
Anvendt regnskabspraksis	30
Resultatopgørelse	35
Balance	36
Pengestrømsopgørelse	38
Noter	39

LEDELSESBERETNING



FORTSAT STORT FOKUS PÅ KUNDER SKABER FREMGANG

En historisk høj omsætning, flot medarbejdertrivsel og stor kundetilfredshed gør, at vi betegner det netop afsluttede regnskabsår 2013/14 som tilfredsstillende og i overensstemmelse med forventningerne. Konkret oplevede BDO en vækst på 5,9 %, omsætningen steg til 896,4 mio. kr., overskuddet blev på 38,5 mio. kr. og egenkapitalen udgør nu 80,2 mio. kr. Endelig har BDO aldrig haft et større antal kunder end ved udgangen af regnskabsåret.

BDO er landets 4. største rådgivnings- og revisionsvirksomhed og leverer højt specialiseret viden via to selvstændige selskaber i form af BDO SR (Statsautoriseret revisionsaktieselskab) og BDO KR (Kommunernes Revision) inden for følgende hovedområder: Regnskab, revision og erklæringer, rådgivning, skat og moms, offentlig service og tilsyn samt administrative services.

BDO SR tilbyder primært rådgivnings- og revisionsydelser målrettet den private sektor, og BDO KR er markedsledende inden for revision og rådgivning af kommuner, regioner og statslige organisationer.

Vores fælles BDO DNA ligger i en stærk lokal tilstedeværelse. Vi arbejder tæt på markederne med et lokalt ansvar for vores kunders forretning. BDO's lokale styrke er vokset yderligere i regnskabsåret, hvor vi har fusioneret med Partner Revision Vest med 7 partnere og 30 ansatte fordelt på kontorer i Esbjerg, Varde og Ølgod. Med fusionen har BDO sikret sig repræsentation i vækstområdet omkring Esbjerg, og branchens i forvejen stærkeste geografiske dækning er dermed yderligere styrket.

En medvirkende årsag til vores positive udvikling har endvidere været, at BDO i oktober 2013 åbnede et fysisk kontor i Nuuk. Herfra har vi nu fået en fast base, hvorfra vi kan udvikle aktiviteterne i både den private og offentlige sektor. At være kommet fysisk tættere på vores grønlandske kunder har allerede givet gode resultater. En lang række rådgivningsopgaver er udført for Landsstyret, flere nye virksomhedskunder er kommet til, og vi har fået endnu bedre muligheder for at servicere de tre ud af fire grønlandske kommuner, som allerede er kunde hos BDO.

Netop nærheden til de lokale markeder og indlevelsen i vores kunders udfordringer gør BDO unik. Dette - kombineret med vores størrelse, internationale netværk og styrke til at



investere i fremtiden - giver os ressourcerne og kompetencerne til at gøre en forskel for vores kunder. Kort sagt får kunderne hos BDO fagligheden, tyngden og rækkevidden som hos de andre store selskaber. Samtidig med at vi har indlevelsen og nærheden lokalt. Hos BDO er det ikke enten eller, men både og.

Med afsæt i vores historiske rødder og med et stærkt fokus på at skabe værdi hos vores kunder er BDO godt rustet til at imødegå markedets nye udfordringer. Forventningen er, at vi gennem eksekvering af vores strategi og en fortsat løbende optimering af vores forretning har fundamentet til at skabe øget vækst i årene fremover.

BDO DANMARK I TAL

37
3 KONTORER

896 MIO. KR.
OMSÆTNING I 2013/14

1.091
MEDARBEJDERE
986 FULDTIDSANSATTE

127
STATSAUTORISEREDE
REVISORER

150
RÅDGIVERE OG
KONSULENTER
IDEN OFFENTLIGE
SEKTOR

6 SPECIAL-
AFDELINGER

1 KONTOR PÅ
GRØNLAND

BDO'S STRATEGI

BDO er et proaktivt revisions- og rådgivningshus med fagligt fokus og klare mål. Vores strategi kan udtrykkes i én sætning og fortæller både, hvad vi sigter efter, og måden vi gør det på, nemlig: 'Indlevelse skaber udvikling'.

Indlevelse er det, som kendetegner BDO. Indsigt, engagement og samarbejde med kunden er det, som gør en BDO'er til noget særligt. Vi har dagligt fokus på, at kunderne vælger os, fordi vi forstår deres udfordringer og yder indsigtfuld rådgivning. Det personlige og det professionelle er ikke modsætninger, men hinandens forudsætninger.

I BDO har vi derfor følgende strategiske fokusområder:

- Vi skal mestre 'en-til-en' relationen og være branchens mest indlevende rådgiver
- At tilbyde de ansatte flere karrieremuligheder, hvor den enkelte i højere grad vil kunne dyrke det, vedkommende er god til, så BDO fastholder og videreudvikler det høje vidensniveau
- At vi skal tiltrække og fastholde en stadig større talentmasse
- At vi individuelt og som virksomhed i højere grad skal specialisere os og dyrke dybere kompetencer for at kunne rådgive vores kunder optimalt
- At vi fortsætter positioneringen i en lang række markeder som brancheeksperter, der kan danne grundlag for en specialiseret rådgivning og dermed skabe stor værdi for kunderne.

Med afsæt i ovenstående er det BDO's mål:

- At gøre BDO yderligere anerkendt og markedsledende i SMV-segmentet
- At udbygge BDO's markedsledende rolle i hele den offentlige sektor.

Det netop afsluttede regnskabsår viser, at vi er godt på vej, men for at sikre at vi fastholder fokus, har BDO i efteråret 2014 konkretiseret strategien frem mod 2020, hvor rammerne, retningen og målene nu er sat.

2020-planen skal sikre BDO's fortsatte positive udvikling i en tid, hvor hele rådgivnings- og revisionsbranchen udfordres af en række forhold, som sætter såvel omsætning som indtjening under pres. Her vil kombinationen af vores stærke udgangspunkt og de rette indsatser utvivlsomt gøre os til en af vinderne i det udskilningsløb, som allerede er i gang.

I denne sammenhæng spiller vores mangeårige fokus på at udleve indlevelse over for vores kunder en helt central rolle. Det centrale i strategien er; at vi fastholder og videreudvikler evnen til at møde kunderne i øjenhøjde. Være til stede, tilgængelige og helt tæt på, hvor vi proaktivt udfordrer og kommer med forbedringsmuligheder for kunden. Det formår vi at sammenholde med vores store faglighed, specialkompetencer og internationale mindset.

For at give BDO endnu bedre forudsætninger i forhold til at realisere strategien, og fordi vores resultatfremgang blandt andet er realiseret gennem et stadig tættere samarbejde mellem BDO SR og BDO KR, planlægger vi nu at sammenlægge selskaberne i BDO.

Et samlet BDO vil give os et endnu stærkere afsæt til at udvikle et stærkt BDO til gavn for vores kunder og sikre dem endnu bedre adgang til alle vores specialafdelinger inden for 'Skat og moms', 'It-revision og rådgivning', 'Corporate Finance', 'Forensic Services', 'Consulting' og 'Public Services'.

Forventningen til året, der kommer, er, at vi fortsætter den positive udvikling i omsætning og resultat. Vores økonomiske og organisatoriske platform er robust. Vi står godt rustet i forhold til fremtidige muligheder og udfordringer, og derfor forventer vi at være ledende i et rådgivnings- og revisionsmarked under forandring.

MARKEDSPOSITION

Med BDO's helt grundlæggende fokus på kunderne er det vores ambition konstant at øge vores kundetilfredshed samt kendskabsgraden til BDO og vores kernekompetencer.

Kunder fremhæver BDO's evne til at skabe værdi

Vores kontinuerlige indsats for at højne kundetilfredshed og understøtte BDO's image positivt er vigtig, og indsatsområderne er med til at øge kundeloyaliteten.

Når vores kunder i årets Aalund-undersøgelse af revisionsbranchen bliver bedt om at bedømme dag-til-dag samarbejdet og beskrive, hvordan de opfatter vores virksomhed, er det parametre som 'Evnen til at henvende sig med uopfordrede råd og vejledning', 'En innovativ virksomhed' og 'Evnen til at komme med proaktiv rådgivning', de fremhæver. Det er værdifuldt, at BDO ligger særdeles pænt på alle disse parametre, da netop den proaktive tilgang til værdiskabelse er et vigtigt fokuspunkt. (Kilde: Aalund Business Research).

Kendskabsgraden er øget

I den årlige analyse Revisionsbarometret fra Aalund Research undersøges markedets syn på branchens største aktører. Her kan det konstateres, at kendskabet til BDO har udviklet sig positivt i løbet af det seneste år. BDO nærmer sig med hastige skridt det kendskabsmæssige niveau for branchens øvrige store aktører. Kundernes bedømmelser viser desuden, at vi har et stærkt fundament for fortsat fremtidig vækst. Vi fastholder indsatserne og videreudvikler vores positive kunderelationer.

BRANCHEFOKUS: BDO BAROMETRET OG BRANCHEANALYSER SOM BENCHMARKINGVÆRKTØJER

Vi fortsætter vores fokus på at opbygge stærke branchekompetencer, så vi i endnu højere grad vil kunne rådgive

med afsæt i dyb indsigt i vores kunders konkrete udfordringer og muligheder.

Indsigt og stærke branchekompetencer styrker vi bl.a. ved at etablere egentlige branchegrupper og ved at analysere såvel markeder som brancher på strategisk og operationelt niveau.

Et eksempel på dette er 'BDO Barometret', markedets mest detaljerede og velunderbyggede analyse af de mindre og mellemstore virksomheders aktuelle økonomiske tilstand og syn på fremtiden. Den omfattende analyse bygger på tal fra mere end 42.000 regnskaber fra BDO's kunder i perioden fra 2007 til 2013 og på over 1.000 besvarelser af en spørgeskemaundersøgelse, der blev gennemført i april måned 2014.

Med punktnedslag i analysen har vi mulighed for meget præcist at beskrive en specifik branche i et specifikt geografisk område.

Analysen giver mulighed for at generere en unik brancheindsigt, så vi dermed kan sammenligne en enkelt virksomheds performance sammenholdt med branchen generelt. BDO's kunder har hermed en unik mulighed for at benchmarke sig op mod branchens bedste, hvilket giver et godt afsæt for og indblik i, hvor fremtidige indsatsområder er, og hvor der mest fordelagtigt kan optimeres.

De branchefokuserede analyser giver os et kvalitativt stærkt fundament og klæder os bedst muligt på til opdateret at målrette vores rådgivning mod vores kunders helt aktuelle behov. Vi har indtil nu udarbejdet specifikke rapporter for mere end 30 brancher.

ADMINISTRATIVE SERVICES

På baggrund af vores erfaringer og dialog med kunderne udvikler vi brugervenlige og effektive produkter, der gør en forskel i hverdagen. Lanceringen af BDO Extranet og



BDO Online er netop gode eksempler herpå. Kunderne får digitale produkter og services, der er fleksible, og som giver overblik og sikkerhed. Løsninger, som ikke er drevet af teknikfascination, men som på god vis understreger, at når vi siger 'Indlevelse skaber udvikling', så mener vi det – også når det kommer til at bruge de nye digitale muligheder.

BDO Extranet er en online platform, hvor det er muligt at udveksle dokumenter sikkert og fortroligt kunde og revisor imellem. Virksomhedens historik er gemt, og det er nemt at danne sig et overblik i forhold til virksomhedens samlede aktiviteter.

I tilknytning til BDO Extranet er BDO Online udviklet. BDO Online er en onlineservice, der giver små og mellemstore virksomhedsejere mulighed for at scanne og sende fakturaer digitalt til et nyudviklet intelligent system hos BDO, der matcher bilagene op mod bankens posteringer og bogfører med det samme.

Produktet er et helt konkret resultat af vores stræben efter at gøre en forskel for kunderne i deres hverdag, så de administrative rutiner kan minimeres. BDO Online giver


kunderne mulighed for at fokusere på udvikling og optimering af virksomheden fremfor at bruge tiden på bogføring og administration.

REVISION

Vores kerneydelser revision og regnskab har udviklet sig fornuftigt i en tid med stor turbulens i revisionsbranchen. Vores fokus på kunderne og den proaktive rådgivning har øget vores konkurrencekraft.

I BDO udfører vi en såkaldt værdibaseret revision. Det vil sige, at vi udover den lovpligtige revision har fokus på, at revisionen tilfører virksomheden værdi. Derfor er vores revisorer altid opmærksomme på, om der i forbindelse med revisionen identificeres ting, der kan lette den daglige drift. Det kan dreje sig om arbejdsprocedurer, der kan forenkles, eller om direkte omkostningsbesparelser.

Uanset om vi udfører fuld revision, udvidet gennemgang eller review, giver vi virksomhederne trygheden i, at alle regler og love er overholdt.



“ I BDO UDFØRER VI EN SÅKALDT VÆRDIBASERET REVISION. DET VIL SIGE, AT VI UDOVER DEN LOVPLIGTIGE REVISION HAR FOKUS PÅ, AT REVISIONEN TILFØRER VIRKSOMHEDEN VÆRDI. ”

Vi afgiver it-erklæringer og attesterer alle former for tilskudsregnskaber, selskabsretlige forhold som fx stiftelse, kapitalforhøjelse eller -nedsættelse, forsikringsopgørelser mv.

Foruden aktie- og anpartsselskaber reviderer vi også offentlige myndigheder og institutioner, skoler, almennyttige boligforeninger, forsyningsvirksomheder og alle andre, der har tvungen eller frivillig revision af årsregnskabet. Outsourcing af intern revision er også en naturlig del af vores opgaver.

I forhold til det private marked har BDO oplevet en tilfredsstillende udvikling, hvilket har været medvirkende til en yderligere styrkelse hos SMV-segmentet. Ligeledes har BDO, i et meget konkurrencepræget marked kendetegnet ved mange udbud og prispres, evnet at fastholde en meget høj markedsandel på 60 % af det samlede antal af danske kommuner.

RÅDGIVNING VIA SPECIALAFDELINGER

BDO's specialafdelinger yder værdifulde bidrag til såvel håndtering af vores kunders udfordringer som realisering

af deres fulde potentiale. Afdelingerne leverer højt specialiseret viden, som understøtter og supporterer den øvrige del af organisationen i udviklingen af nye produkter og løsninger. Med en stærkere integration af BDO KR i BDO SR får BDO i fremtiden en endnu bedre platform til at levere værdi og fremme kundernes resultatskabelse.

Vores specialafdelinger er:

Skat og moms

I Skatte- og momsafdelingen rådgiver afdelingens specialister om både danske og internationale skatte- og momsforhold, fx selskabs- og koncernforhold, skatteforhold for selvstændigt erhvervsdrivende, personbeskatning og skattesager. Inden for moms rådgiver afdelingen bl.a. om grønne afgifter, miljø- og punktafgifter, told, momsagenturer og momsrefusion.

Konkret yder Skatte- og momsafdelingen rådgivning til BDO's landsdækkende kontorer, egne eksterne kunder og andre revisionsvirksomheder, der tilkøber viden om skat og moms hos os.

Året har været præget af stigende travlhed grundet øgede aktiviteter i såvel ind- som udland. Samlet set har afdelingen oplevet en markant fremgang i forhold til året forinden.

Styrke i internationale relationer

Da en stor del af vores kunder har forretningsmæssige aktiviteter, som rækker ud over landets grænser, har vi et tæt samarbejde med skattespecialister og revisorer i de andre BDO lande i verden. Vi kan yde kvalificeret rådgivning, fordi vi altid har en indgang til et hvilket som helst marked, og dermed kan vi løse virksomhedernes udfordringer fra ét sted.

Formidling og dialog

Afdelingen for skat og moms afholder løbende kurser fx om løn, personalegoder, personbeskatning og moms. Herudover afholdes kundeventde arrangementer om strukturer i ejerforhold, forældrekøb, generationsskifte mv.

Nyhedsbrevet 'Depechen', der udkommer hver 14. dag, beskriver aktuelle emner om skat og moms. 'Depechen' har en trofast læserskare, og sammen med 'BDO debatterer', som er vores online debatforum på LinkedIn, har vi således en bred kontakthold, der efterspørger vores specialisters store viden inden for skatte- og momsområdet.

BDO Consulting

BDO Consulting's primære fokus er den offentlige sektor. Med afdelingens stærke analysekapacitet giver BDO Consulting kunderne større indsigt i og et mere kvalificeret grundlag for at træffe de bedste beslutninger i ofte komplicerede forhold.

Vi går til markedet med konkrete ydelser tilpasset de store sektorområder i den offentlige sektor. Det gælder både i ministerier og statslige styrelser, regioner og kommuner. Året har været præget af stor aktivitet i kommunerne, hvor der efter kommunalvalget i efteråret 2013 har været øget rådgivningsefterspørgsel. BDO Consulting har i løbet af året haft projekter for 87 af landets kommuner. I staten er

der løst flere opgaver inden for i alt syv forskellige ministerområder, og der er fortsat fokus på at forvalte mulighederne i at være på bl.a. finansministeriets og beskæftigelsesministeriets rammeaftaler for konsulentydelse.

Væksten i afdelingen forventes at fortsætte, bl.a. fordi afdelingens fire kernekompetenceområder: 'Strategi', 'Styring', 'Effektivisering' og 'Evaluering' i år er blevet suppleret med et nyt rådgivningsområde, der under navnet 'People Solutions' har samlet virksomhedens spidskompetencer inden for strategisk kompetenceudvikling, implementering, HR og organisationsudvikling. Såvel egne projekter som delleverancer til større implementeringsopgaver og procesforløb bliver omdrejningspunktet for afdelingen. Dermed har afdelingen i endnu højere grad rustet sig til også at kunne skabe værdi for BDO's private kunder.

BDO Public Services

BDO Public Services løser administrative og myndigheds-lignende opgaver i den offentlige sektor – navnlig i kommunerne.

Det er bl.a. i kvalitetstilsyn med kommunernes leverandører, institutioner og ved tilbud på de brede velfærdsområder, at BDO er markedsledende. I årets løb har BDO Public Services bistået 33 kommuner med tilsyn, på trods af at en række tilsynsopgaver er blevet overflyttet til de nye tværkommunale tilsynscentre.

Herudover ydes administrative services vedrørende kommunernes hjemtagelse og refusion af bl.a. moms- og regresindtægter fra statslige myndigheder og forsikrings-selskaber. Her har BDO bistået to ud af tre kommuner.

It Revision & Rådgivning

I It Revision & Rådgivning fungerer afdelingens specialister på såvel det offentlige som det private marked og kvalificerer derved kunderne til at få større udbytte af it og bedre it-risikostyring.

Afdelingen løser opgaver inden for tre hovedområder:

- Revision af generelle it-kontroller og applikationskontroller i og omkring it-systemer i forbindelse med revisionen af årsregnskaber
- Afgivelse af it-erklæringer for serviceleverandører og andre virksomheder
- Målrettet rådgivning om it-strategier og styring af risici ved it-anvendelsen mv.

I løbet af året introducerede afdelingen konceptet 'it-serviceøkonomi', som primært giver kommunerne større indsigt i deres samlede it-omkostninger og ikke mindst, hvor i kommunen omkostningerne genereres. Kommunen får herigennem bl.a. et langt bedre og transparent grundlag for at vurdere omkostningsniveauets rimelighed.

Gennem værdiskabende publikationer, såsom redegørelse for den kommende 'EU Persondataforordning', deltagelse i netværk som 'BDO Information Systems Audit Working Party' og presserelaterede aktiviteter har afdelingen også i indeværende år markeret sig som en stærk formidler af faglig viden til gavn for kunder, samarbejdspartnere og andre interessenter.

BDO Corporate Finance

Køb og salg af mindre og mellemstore virksomheder samt rådgivning om generationskifte, Due Diligence og værdifastsættelse er kernekompetencer for BDO Corporate Finance.

Afdelingen BDO Corporate Finance er en selvstændig enhed i BDO, som i regnskabsåret har oplevet en markant vækst.

Et stigende antal virksomhedshandler er formidlet, og fokus og produktudvikling har betydet, at afdelingen tillige tilbyder 'Transaction Services', bl.a. med Due Diligence og 'Purchase Price Allocation' under både årsregnskabsloven, IFRS og US GAAP. En omfattende viden inden for tekno-

logi-, medie- og telecombranchen har her øget afdelingens konkurrencekraft og evne til at tiltrække nye opgaver.

Nationalt netværk af beslutningstagere

BDO Corporate Finance står stærkt med et vidtforgrebet netværk af eksterne samarbejdspartnere; advokater, bankfolk, investorer og andre. Netværket forgrener sig nationalt til mere end 4.000 kontaktpersoner, der alle er beslutningstagere med interesse i eller arbejde med køb og salg af virksomheder.

BDO Corporate Finance – Køberkartotek

En anden vigtig del af BDO Corporate Finance netværket er 'Køberkartoteket på LinkedIn', der benyttes af BDO Corporate Finance til distribution af information om virksomhedsemner til salg. Gruppen består af danske virksomhedsejere, banker og advokater med interesse i køb og salg af virksomheder. LinkedIn-gruppen aktiveres, hver gang afdelingen har et købs- eller salgsmandat. En formidlingsform, der er yderst værdifuld og resultatgivende.

Rådgivning med internationalt perspektiv

Internationalt set er BDO Corporate Finance en del af det verdensomspændende BDO netværk. På verdensplan har vi mere end 1.200 kolleger i 60 lande, og de er alle specialister i Corporate Finance. Vores internationale netværk sætter os i stand til at vejlede og rådgive professionelt om projekter, der går på tværs af landegrænser.





Forensic Services

I Forensic Services beskæftiger BDO's specialister sig med efterforskning og forebyggelse af besvigelser og anden økonomisk kriminalitet samt computer forensics. Året har været kendetegnet ved et stigende aktivitetsniveau, hvor vi i samarbejde med flere af landets førende advokatfirmaer har været involveret i en række højt eksponerede sager.

Afdelingens arbejde kan opdeles i:

Efterforskning

I efterforskning af besvigelssager og civilretlige sager samarbejder afdelingens specialister både med virksomheder og deres advokater. Vi understøtter også rekonstruktørens og kuratorers arbejde med henholdsvis rekonstruktions- og konkursboer.

Forebyggelse

Afdelingens specialister hjælper private og offentlige virksomheder med at identificere og vurdere risici for besvigelser og anden økonomisk kriminalitet. Der rådgives eksempelvis om, hvordan økonomiske kriminelle handlinger

kan forebygges ved at styrke virksomhedernes interne kontroller.

Computer Forensics

Afdelingens specialister bruger anerkendte metoder inden for computer forensics til datasikring, e-Discovery og dataanalyse. De it-baserede værktøjer er afgørende, både når specialisterne efterforsker og rådgiver om forebyggelse af økonomisk kriminalitet. De it-baserede værktøjer anvendes også til sikring og intelligent udsøgning af elektroniske informationer.

Globalt netværk

De danske specialister har et tæt samarbejde med erfarne specialister i Forensic Services og Computer Forensics i de andre BDO-lande. På tværs af landegrænserne er der nedsat specialistteams, der trækkes på, når opgaverne er internationale. I forbindelse med større og mere komplekse forensic opgaver viser det internationale netværk, som BDO er en del af, sin store værdi.



“

VI HAR DAGLIGT FOKUS PÅ, AT KUNDERNE VÆLGER OS, FORDI VI FORSTÅR DERES UDFORDRINGER OG YDER INDSIGTSFULD RÅDGIVNING. DET PERSONLIGE OG DET PROFESSIONELLE ER IKKE MODSÆTNINGER, MEN HINANDENS FORUDSÆTNINGER.

”

“

BDO STANDS FOR EXCEPTIONAL CLIENT SERVICE, DELIVERED BY EXCEPTIONAL PEOPLE

”

DET INTERNATIONALE BDO NETVÆRK

BDO i Danmark er en del af det verdensomspændende BDO netværk 'BDO International'.

'BDO International' giver os direkte adgang til ekspertviden om nationale forhold i de andre medlemslande, hvilket også kommer vores kunder til gode. BDO's kunder får dermed det bedste af to verdener: Indlevende og lokal rådgivning i øjenhøjde sammen med muligheden for at udnytte BDO's store internationale netværk.

Styrken har skabt vækst

2013/14 har været et godt år for BDO på verdensplan, og der har været en signifikant vækst i netværket. BDO er nu repræsenteret i 151 lande med 59.369 medarbejdere fordelt på 1.328 kontorer. Væksten skyldes blandt andet, at flere revisionsvirksomheder har fået øjnene op for BDO netværkets styrker og derfor har ønsket at fusionere ind i netværket.

BDO - Verdens 5. største netværk af revisorer

BDO netværket er verdens 5. største revisionsnetværk.

BDO's særkende, lokalt som globalt, er kunderelationerne, og netværket har derfor lanceret en international vision udtrykt ved 'Exceptionel Client Service'.

Til forskel fra andre store internationale revisionsfirmaer er nationalt ejerskab og ledelse fundamentet for BDO's internationale samarbejde, der koordineres fra organisationens kontor i Bruxelles. Kun derigennem kan den lokale indsigt og indlevelse i kundernes forretninger kobles sammen med en international bredde og dybde.

BDO's internationale vision

Det internationale BDO netværk betyder, at vi i Danmark kan servicere vores kunder i internationale sammenhænge med samme kvalitet, som vi servicerer vores kunder i Danmark, da både kvalitetsstandarder, revisionsmetodik og værktøjer er de samme i hele netværket.

Uanset hvor i verden, vores kunder kommer i kontakt med BDO, vil oplevelsen være, at alle BDO'ere er forpligtet af BDO's internationale vision:



BDO INTERNATIONAL I TAL

OVER **8.000** ADMINISTRATIVE MEDARBEJDERE

151
LANDE

38,7 MIA KR.

OMSÆTNING I 2013/14

1.328
KONTORER

OVER **43.000** REVISORER OG RÅDGIVERE

OVER **59.000**
ANSATTE

4.900
OVER
PARTNERE

MEDARBEJDERE, VÆRDIER OG FAGLIG UDVIKLING

BDO er en professionel videnvirksomhed, og vores medarbejdere er BDO's vigtigste ressourcer. Medarbejderens engagement, viden og motivation er det, der gør forskellen i mødet med kunden, og det er derfor vores fornemste opgave at skabe et dagligt arbejdsmiljø, der er præget af faglig udvikling, åbenhed og respekt.

Vores værdier udtrykker vores kultur, vores holdninger og udmønter sig i vores handlinger:

- **Dygtige og Dedikerede:** Vi er de bedste, til det vi gør. Faglighed, kvalitet, arbejdsglæde og gejst er vores brændstof
- **Indlevelse og Initiativ:** Vi er proaktive, engagerede og handlekraftige – vi har kundens tarv og behov i centrum
- **Respekt og Relationer:** Vi møder vores kunder og hinanden i øjenhøjde med ærlighed, ansvarlighed og troværdighed.

I BDO tager vi temperaturen på arbejdsglæden en gang årligt. Formålet er at få indsigt i medarbejdernes vurdering af trivsel hos BDO. Og vi kan glædeligt konstatere, at

temperaturmålingerne viser en meget høj medarbejdertilfredshed i BDO.

Som bekendt taler tal, og i BDO ligger arbejdsglæden over gennemsnittet, både i forhold til det hjemlige arbejdsmarked og i forhold til lignende rådgivnings- og videnvirksomheder i Danmark. Hele 94 procent af medarbejderne har svaret på undersøgelsen. Arbejdsglæden ligger på 73 procentpoint og loyaliteten på 77 procentpoint. Både arbejdsglæden og loyaliteten i BDO ligger højere end det generelle niveau for det danske arbejdsmarked samt niveauet for branchen, som dækker over 'Anden rådgivnings- og konsulentvirksomhed'. (Kilde: Ennova Employee Index 2014).

I BDO arbejder vi målrettet på at optimere den enkelte medarbejders arbejdsmiljø, faglige kunnen og personlige udvikling for at sikre, at vi til stadighed er en udviklende og udfordrende arbejdsplads, der kan tiltrække og fastholde de bedste medarbejdere. Temperaturmålingen er med til kontinuerligt at vise, om vi er på rette vej.



“

*BDO ER ET PROAKTIVT REVISIONS- OG RÅD-
GIVNINGSHUS MED FAGLIGT FOKUS OG KLARE
MÅL. VORES STRATEGI KAN UDTRYKES I EN
SÆTNING OG FORTÆLLER BÅDE, HVAD VI SIG-
TER EFTER OG MÅDEN, VI GØR DET PÅ, NEMLIG:
INDLEVELSE SKABER UDVIKLING*

”

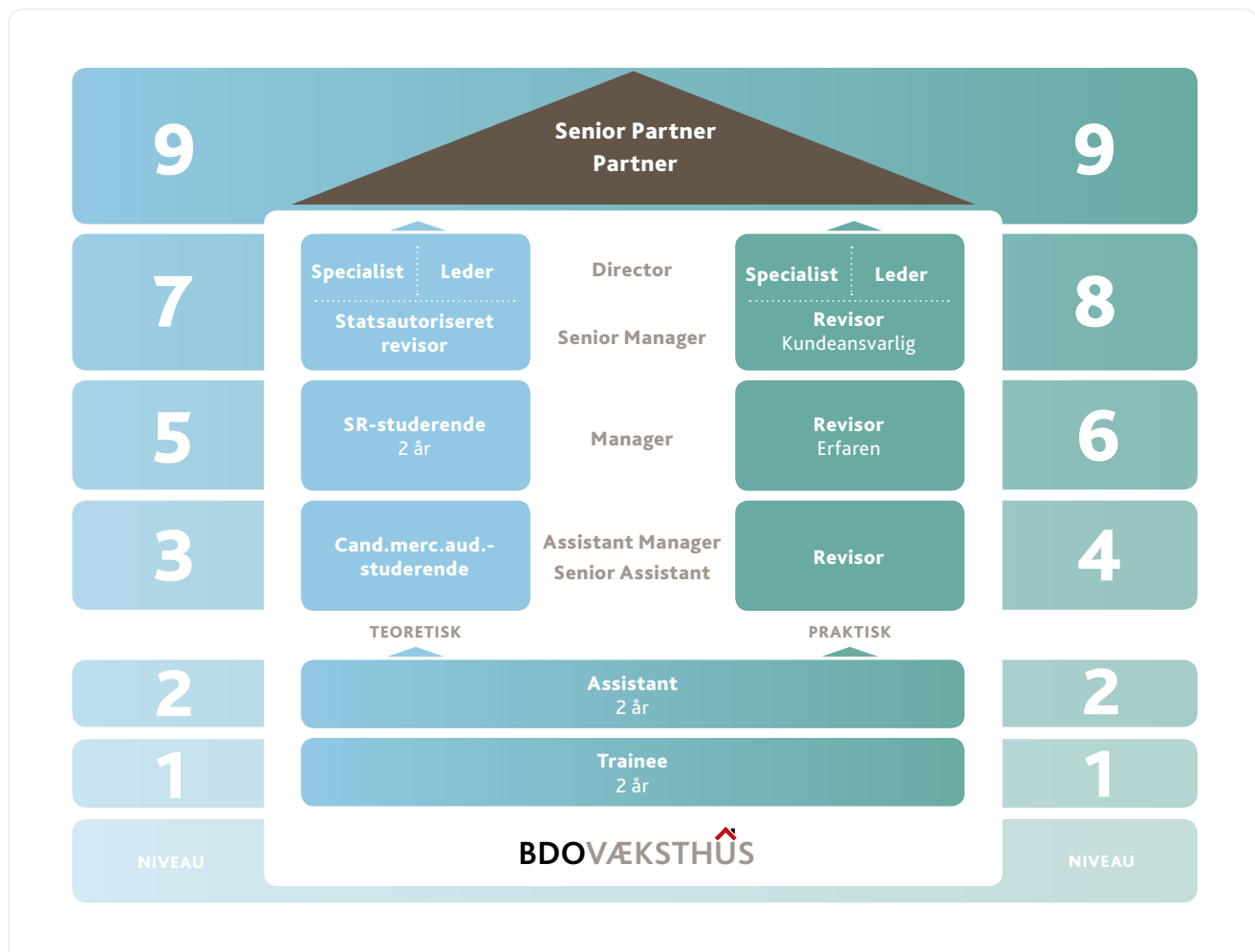
FOKUS PÅ KOMPETENCE OG PERSONLIG UDVIKLING - BDO'S VÆKSTHUS

BDO ønsker initiativ og fremgang. Vi har brug for ledelseskraft, både til at udvikle nye forretningsområder og til at sikre generationsskifte i nuværende forretninger. Derfor prioriterer vi kompetenceudvikling, kurser og uddannelse højt.

For at sikre at BDO til enhver tid har det rette kompetenceniveau, har vi i 2013/14 arbejdet på at styrke og videreudvikle vores interne uddannelsesprogram – BDO's 'Væksthus'.

BDO's 'Væksthus' er stedet, hvor alle kan udvikle sig fagligt og personligt. Da det primære fokus er at højne medarbejdernes faglige kompetencer, tilrettelægges der individuelle undervisningsforløb for alle medarbejdere. Kurserne omfatter også salg/rådgivning, personlig udvikling og ledelse.

'Væksthuset' tilbyder viden, der kan anvendes direkte i revisorens dagligdag. Der anvendes nye læringsformer, fx webinarer og e-learning. De interne uddannelsesforløb er passet til, så den enkelte medarbejders kompetencer altid lever op til de krav, arbejdet kræver.



I 2013/14 er der afholdt godt 4.000 kursusmanddage.

Vores medarbejders behov for udvikling og videreuddannelse sættes der fokus på ved den årlige udviklingssamtale mellem medarbejdere og nærmeste leder.

I efteråret 2013 lancerede BDO et nyt koncept for disse samtaler. Konceptet består af en 'Præstations og Potentiale Evaluering' (PPE) og et dialogværktøj (RADAR), der anvendes til den efterfølgende dialog mellem leder og medarbejder.

RADAR er medarbejderudviklingssamtalen, der foregår ud fra nøgleordene:

- Resultater
- Adfærd
- Dialog
- Aktiviteter
- Realistisk

I RADAR samtalen evalueres årets præstationer og sammen med nærmeste leder udarbejdes en handlingsplan, hvor kompetencer, potentiale og parternes forventninger til det kommende års samarbejde beskrives.

Forløbet er obligatorisk for alle og fremmer vores ambition om, at alle BDO medarbejdere skal opleve, at de er i et udviklingsforløb. De foreløbige resultater har været særdeles tilfredsstillende. Ligeledes har vi i 2013/14 udviklet et tilsvarende forløb for partnerkredsen, som er implementeret i Q3 2014.

SAMU

BDO har en formel Samarbejds- og arbejdsmiljøorganisation (SAMU). 'SAMU' har til formål at sikre og øge samarbejdet mellem medarbejderne og ledelsen for at gøre BDO til en attraktiv arbejdsplads med et godt arbejdsmiljø og dermed høj arbejdsglæde. 'SAMU' består af repræsentanter fra de lokale BDO kontorer samt ledelsen.

Et godt arbejdsmiljø sikrer vi blandt andet ved at inddrage medarbejderne i beslutninger, der har indflydelse på deres arbejdsliv.

'SAMU' arbejder for at tilvejebringe og bevare gode arbejdsforhold samt øge medarbejdernes tryghed og markedsverdi gennem fortsat udvikling. Samtidig har 'SAMU' til opgave at sikre en konstruktiv dialog om både det fysiske og psykiske arbejdsmiljø i BDO – og i fællesskab sikre, at nødvendige forebyggende og afhjælpende handlinger bliver iværksat.



REPRÆSENTATION I BESTYRELSEN

I BDO har kvindelige medarbejdere samme muligheder for karriere og lederstillinger som de mandlige medarbejdere.

Den generalforsamlingsvalgte bestyrelse i BDO vælges blandt selskabets aktionærer, som ved udarbejdelsen af nærværende måltal består af 1 kvinde og 59 mænd. Andelen af generalforsamlingsvalgte kvindelige medlemmer af selskabets bestyrelse er aktuelt 17 %. Målsætningen for 2016 er uændret 17 %.

BDO vil arbejde for, at selskabet også på ledelsesniveau repræsenterer branchens fordeling blandt kvinder og mænd, og at den generelle fordeling af kvindelige og mandlige medarbejdere i virksomheden afspejler arbejdsmarkedets fordeling af kvinder og mænd.

Politik for at øge andelen af kvinder på øvrige ledelsesniveauer

Fordelingen af kvinder og mænd ansat i BDO afspejler fordelingen af kvinder og mænd i beskæftigelse generelt. Blandt stabscheferne i BDO er 33 % kvinder, og blandt administrationscheferne er 80 % kvinder.

Revisionsbranchen, som er BDO's kerneområde, har dog historisk set været præget af en underrepræsentation af kvinder, særligt blandt de statsautoriserede revisorer og derved i virksomhedens ledelsesniveauer. Revisionsbranchens andel af kvinder blandt de statsautoriserede revisorer udgør ca. 10 %.

Det er BDO's ønske, at kvindelige medarbejdere har samme muligheder for karriere og lederstillinger som de mandlige medarbejdere.

Med henblik på at sikre et bedre fremtidigt rekrutteringsgrundlag og en bedre 'pipeline' af fremtidige ledere indfører BDO 'Præstations og Potentiale Evaluering' (PPE), som skal sikre en årlig mundtlig feedback til hver enkelt medarbejder samt en identificering af medarbejdere med særligt potentiale, uanset køn.

Endvidere etableres der med BDO's interne efteruddannelsesprogram, 'Væksthuset', nye karrieremuligheder, som forventes at skabe yderligere muligheder for at fastholde og tiltrække talentfulde medarbejdere, uanset køn.



Udvikling og fastholdelse af talenter med potentiale – uanset køn – er centralt for BDO, og det forventes, at der med de ovennævnte tiltag opnås et bedre rekrutteringsgrundlag for de fremtidige talenter, hvilket på sigt vil forøge andelen af kvinder, også på ledelsesniveau.

CSR - REDEGØRELSE FOR SAMFUNDSANSVAR

Det er BDO's klare ambition at udvise socialt ansvar i overensstemmelse med vores grundlæggende værdier. Vores sociale ansvarlighed udspringer af vores DNA:

- Vi tilstræber bæredygtighed i alle vores aktiviteter
- Vi sætter mål for medarbejdernes faglige uddannelse
- Vi arbejder proaktivt på at sikre et godt arbejdsklima
- Vi udviser troværdighed
- Ledelsesstilen i BDO understøtter en tillidsfuld og udviklende atmosfære, hvor der er plads til individualitet.

Vi vægter integration af sociale, samfundsmæssige og miljømæssige hensyn i vores aktiviteter. Derfor involverer vi vores interessenter lokalt, nationalt og globalt på en

forsvarlig måde. Vi engagerer os i vores omverden. Konkret kommer dette til udtryk i såvel interne som eksterne initiativer.

BDO's påvirkning af det eksterne miljø sker primært via belastning til kørsel, drift af arbejdspladser, it-drift og i form af kontorartikler. I BDO har vi kontinuerligt fokus på at finde løsninger til at minimere belastningen både af hensyn til det eksterne miljø samt af hensyn til bundlinjen. BDO bruger eksempelvis et system til afholdelse af videomøder, så dyr og miljøbelastende kørsel kan minimeres. Ligesom de to nyere digitale løsninger BDO Extranet og BDO Online er med til at mindske miljøbelastningen både hos os selv og hos vores kunder.

BDO vil i det kommende år fokusere yderligere på at formalisere arbejdet vedrørende samfundsansvar i en konkret politik, så vi bliver endnu bedre til at evaluere på de mange forskellige indsatser, vi i forvejen gør inden for området. Herigennem bliver vi bedre rustet til at iværksætte fremrettede initiativer.

GENNEMSIGTIGHEDSRAPPORT

I overensstemmelse med revisorlovens § 27 skal vi som revisionsfirma for børsnoterede virksomheder, finansielle virksomheder og offentlige institutioner hvert år senest 3 måneder efter regnskabsårets afslutning offentliggøre en række informationer, der skaber gennemsigtighed i forhold til vores aktiviteter. Det skal ske i en gennemsigtighedsrapport.

Vores gennemsigtighedsrapport findes i sit fulde omfang på www.bdo.dk. Her giver vi et indblik i og rapporterer om en række for firmaet væsentlige forhold. Firmaets juridiske struktur og ejerskab, ledelsesstruktur og partneres aflønningsstruktur beskrives. BDO's globale netværk, via BDO International Limited, som er et UK-baseret selskab, gennemgås.

BDO's interne kvalitetsstyringssystem, politikker for uafhængighed og efteruddannelse beskrives, ligesom BDO's retningslinjer for rapportering og underretning opregnes. En oversigt viser omsætningen fordelt på typer af opgaver. Afslutningsvist er der en oversigt over "virksomheder af offentlig interesse", som består af revisions- og erklæringskunder, der er omfattet af revisorlovens § 21, stk. 3.

BETYDNINGSFULDE HÆNDELSER INDTRUFFET EFTER REGNSKABSÅRETS AFSLUTNING

Der er ikke indtruffet begivenheder af væsentlig betydning for selskabets finansielle stilling efter regnskabsårets afslutning.

SÆRLIGE RISICI

Selskabets væsentligste driftsrisiko er knyttet til evnen til at være stærkt positioneret inden for revision, økonomisk rådgivning og serviceydelser til mindre og mellemstore virksomheder.

BDO har en sund likviditetsstyring, og som følge af vores kapitalstruktur har vi kun begrænset eksponering over for ændringer i renteniveauet. Vores kreditrisiko begrænser sig til tilgodehavender fra salg af igangværende tjenesteydelser, og vi arbejder på at bringe bindingerne ned.



“

MED AFSÆT I VORES HISTORISKE RØDDER OG MED ET STÆRKT FOKUS PÅ AT SKABE VÆRDI HOS VORES KUNDER ER BDO GODT RUSTET TIL AT IMØDEGÅ MARKEDETS NYE UDFORDRINGER.

”

BDO I TAL



Henrik Brünings, formand

SELSKABSOPLYSNINGER

BDO Statsautoriseret revisionsaktieselskab

Kystvejen 29
8000 Aarhus C
Telefon: 89 30 78 00
Hjemmeside: www.bdo.dk
E-mail: bdo@bdo.dk

CVR nr.: 20 22 26 70
Stiftet: 15. august 1989
Hjemsted: Aarhus
Regnskabsår: 1. oktober - 30. september

Bestyrelse

Henrik Brünings, formand
Jann Søndergaard Mikkelsen, næstformand
Gregers Paulsen
Jeanette Staal
Jørgen Kjer
Steen Haagenzen

Lars Kjær, medarbejdervalgt
Conni Lilleris, medarbejdervalgt
Ib Jakobsen, medarbejdervalgt

Direktion

Stig Holst Hartwig

Datterselskab

BDO Kommunernes Revision,
Godkendt revisionsaktieselskab
Havneholmen 29, 1561 København V

Revision

Revisionsfirmaet Gert Olander
Statsautoriseret revisor
Åboulevarden 60, 8000 Aarhus C

Generalforsamling

Ordinær generalforsamling afholdes den
27. november 2014 på selskabets adresse.

“

HOS BDO ER FAGLIGHEDEN, TYNGDEN OG RÆKKEVIDDEN SOM HOS DE ANDRE STORE SELSKABER. OG SÅ HAR VI INDLEVELSEN OG NÆRHEDEN LOKALT. HOS BDO ER DET IKKE ENTEN ELLER, MEN BÅDE OG.

”

KONCERNOVERSIGT

	Aktiekapital tkr.	Egenkapital tkr.	Ejerandel
BDO Kommunernes Revision, Godkendt revisionsaktieselskab, København	40.000	56.000	100 %

BDO STATSAUTORISERET REVISIONSAKTIESELSKAB

BDO KOMMUNERNES REVISION,
GODKENDT REVISIONSAKTIESELSKAB

LEDELSESPÅTEGNING

Bestyrelsen og direktionen har dags dato behandlet og godkendt årsrapporten for regnskabsåret 1. oktober 2013 - 30. september 2014 for BDO Statsautoriseret revisionsaktieselskab.

Årsrapporten er aflagt i overensstemmelse med årsregnskabsloven.

Det er vores opfattelse, at koncernregnskabet og årsregnskabet giver et retvisende billede af koncernens aktiver,

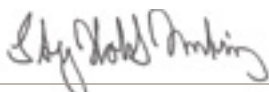
passiver og finansielle stilling pr. 30. september 2014 samt af resultatet af selskabets aktiviteter og pengestrømme for regnskabsåret 1. oktober 2013 - 30. september 2014.

Ledelsesberetningen indeholder efter vores opfattelse en retvisende redegørelse for de forhold, som beretningen omhandler.

Årsrapporten indstilles til generalforsamlingens godkendelse.

Aarhus, den 27. november 2014

Direktion:

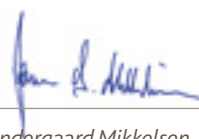


Stig Holst Hartwig

Bestyrelse:



Henrik Brünings, formand



Jann Søndergaard Mikkelsen, næstformand



Gregers Paulsen



Jeanette Staal



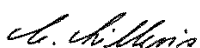
Jørgen Kjer



Steen Haagen



Lars Kjær, medarbejdervalgt



Conni Lilleris, medarbejdervalgt



Ib Jakobsen, medarbejdervalgt



BESTYRELSEN

Stående fra venstre:

Steen Haagensen, Ib Jakobsen, Henrik Brünings, Conni Lilleris, Jeanette Staal.

Siddende fra venstre:

Lars Kjær, Jørgen Kjer, Gregers Paulsen, Jann Søndergaard Mikkelsen, Stig Holst Hartwig.

DEN UAFHÆNGIGE REVISORS ERKLÆRING

Til kapitalejeren i BDO Statsautoriseret revisionsaktieselskab.

Påtegning på koncernregnskabet og årsregnskabet

Jeg har revideret koncernregnskabet og årsregnskabet for BDO Statsautoriseret revisionsaktieselskab for regnskabsåret 1. oktober 2013 - 30. september 2014, der omfatter anvendt regnskabspraksis, resultatopgørelse, balance, pengestrømsopgørelse og noter for såvel koncernen som selskabet. Koncernregnskabet og årsregnskabet udarbejdes efter årsregnskabsloven.

Ledelsens ansvar for koncernregnskabet og årsregnskabet

Ledelsen har ansvaret for udarbejdelsen af et koncernregnskab og årsregnskab, der giver et retvisende billede i overensstemmelse med årsregnskabsloven. Ledelsen har endvidere ansvaret for den interne kontrol, som ledelsen anser for nødvendig for at udarbejde et koncernregnskab og årsregnskab uden væsentlig fejlinformation, uanset om denne skyldes besvigelser eller fejl.

Revisors ansvar

Mit ansvar er at udtrykke en konklusion om koncernregnskabet og årsregnskabet på grundlag af min revision. Jeg har udført revisionen i overensstemmelse med internationale standarder om revision og yderligere krav ifølge dansk revisorlovgivning. Dette kræver, at jeg overholder etiske krav samt planlægger og udfører revisionen for at opnå høj grad af sikkerhed for, om koncernregnskabet og årsregnskabet er uden væsentlig fejlinformation.

En revision omfatter udførelse af revisionshandlinger for at opnå revisionsbevis for beløb og oplysninger i koncernregnskabet og årsregnskabet. De valgte revisionshandlinger afhænger af revisors vurdering, herunder vurdering af risici for væsentlig fejlinformation i koncernregnskabet og årsregnskabet, uanset om denne skyldes besvigelser eller fejl. Ved risikovurderingen overvejer revisor intern kontrol, der

er relevant for virksomhedens udarbejdelse af et koncernregnskab og årsregnskab, der giver et retvisende billede. Formålet hermed er at udforme revisionshandlinger, der er passende efter omstændighederne, men ikke at udtrykke en konklusion om effektiviteten af virksomhedens interne kontrol. En revision omfatter endvidere vurdering af, om ledelsens valg af regnskabspraksis er passende, om ledelsens regnskabsmæssige skøn er rimelige samt den samlede præsentation af koncernregnskabet og årsregnskabet.

Det er min opfattelse, at det opnåede revisionsbevis er tilstrækkeligt og egnet som grundlag for min konklusion.

Revisionen har ikke givet anledning til forbehold.

Konklusion

Det er min opfattelse, at koncernregnskabet og årsregnskabet giver et retvisende billede af koncernens og selskabets aktiver, passiver og finansielle stilling pr. 30. september 2014 samt af resultatet af koncernens og selskabets aktiviteter og pengestrømme for regnskabsåret 1. oktober 2013 - 30. september 2014 i overensstemmelse med årsregnskabsloven.

Udtalelse om ledelsesberetningen

Jeg har i henhold til årsregnskabsloven gennemlæst ledelsesberetningen. Jeg har ikke foretaget yderligere handlinger i tillæg til den udførte revision af koncernregnskabet og årsregnskabet. Det er på denne baggrund min opfattelse, at oplysningerne i ledelsesberetningen er i overensstemmelse med koncernregnskabet og årsregnskabet.

Aarhus, den 27. november 2014

Revisionsfirmaet Gert Olander

Gert Olander

Statsautoriseret revisor

HOVED- OG NØGLETAL FOR KONCERNEN

	2013/14 mio. kr.	2012/13 mio. kr.	2011/12 mio. kr.	2010/11 mio. kr.	2009/10 mio. kr.
Resultatopgørelse					
Nettoomsætning	896	846	811	816	818
Driftsresultat	58	57	60	55	47
Finansielle poster, netto	-8	-7	-7	-6	-9
Årets resultat	38	37	39	36	26
Balance					
Investeringer i materielle anlægsaktiver	10	15	9	17	22
Balancesum	601	627	599	607	623
Egenkapital	80	74	70	64	58
Pengestrømme					
Pengestrømme fra driftsaktivitet	90	113	87	108	9
Pengestrømme fra investeringsaktivitet	-12	-64	-8	-26	-107
Pengestrømme fra finansieringsaktivitet	-60	-15	-73	-60	22
Nøgletal i %					
Afkastningsgrad (driftsresultat i % af gns. balancesum)	9,4	9,3	10,0	8,9	8,3
Egenkapitalandel (soliditetsgrad) (egenkapital i % af aktiver, ultimo)	13,3	11,8	11,7	10,5	9,3
Gennemsnitligt antal medarbejdere	986	936	926	964	1.026
Indeks for nettoomsætning	110	103	99	100	100

ANVENDT REGNSKABSPRAKSIS

Årsrapporten for BDO Statsautoriseret revisionsaktieselskab for 2013/14 er aflagt i overensstemmelse med den danske årsregnskabslovs bestemmelser for virksomheder i regnskabsklasse C, stor virksomhed.

Årsrapporten er udarbejdet efter samme regnskabspraksis som sidste år.

Generelt om indregning og måling

I resultatopgørelsen indregnes indtægter i takt med, at de indtjenes, herunder indregnes værdireguleringer af finansielle aktiver og forpligtelser. I resultatopgørelsen indregnes ligeledes alle omkostninger, herunder afskrivninger og nedskrivninger.

Aktiver indregnes i balancen, når det er sandsynligt, at fremtidige økonomiske fordele vil tilflyde selskabet, og aktivets værdi kan måles pålideligt.

Forpligtelser indregnes i balancen, når det er sandsynligt, at fremtidige økonomiske fordele vil fragå selskabet, og forpligtelsens værdi kan måles pålideligt.

Ved første indregning måles aktiver og forpligtelser til kostpris. Efterfølgende måles aktiver og forpligtelser som beskrevet for hver enkelt regnskabspost nedenfor.

Visse finansielle aktiver og forpligtelser måles til amortiseret kostpris, hvorved der indregnes en konstant effektiv rente over løbetiden. Amortiseret kostpris opgøres som oprindelig kostpris med fradrag af eventuelle afdrag samt tillæg/fradrag af den akkumulerede amortisering af forskellen mellem kostpris og nominelt beløb.

Ved indregning og måling tages hensyn til forudsigelige tab og risici, der fremkommer, inden årsrapporten aflægges, og som be- eller afkræfter forhold, der eksisterede på balancedagen.

Den regnskabsmæssige værdi af immaterielle og materielle anlægsaktiver gennemgås årligt for at afgøre, om der er indikation af værdiforringelse ud over det, som udtrykkes ved normal afskrivning. Hvis dette er tilfældet, foretages nedskrivning til den lavere genindvindingsværdi.

Afledte finansielle instrumenter

Afledte finansielle instrumenter indregnes første gang i balancen til kostpris og måles efterfølgende til dagsværdi. Positive og negative dagsværdier af afledte finansielle instrumenter indgår i tilgodehavender henholdsvis forpligtelser.

Ændring i dagsværdien af afledte finansielle instrumenter, der er klassificeret som og opfylder kriterierne for sikring af dagsværdien af et indregnet aktiv eller en indregnet forpligtelse, indregnes i resultatopgørelsen sammen med eventuelle ændringer i dagsværdien af det sikrede aktiv eller den sikrede forpligtelse.

Ændring i dagsværdien af afledte finansielle instrumenter, der er klassificeret som og opfylder betingelserne for sikring af fremtidige aktiver og forpligtelser, indregnes i tilgodehavender eller gæld samt på egenkapitalen. Resultater den fremtidige transaktion i indregning af aktiver eller forpligtelser, overføres beløb, som blev indregnet på egenkapitalen, fra egenkapitalen og indregnes i kostprisen for henholdsvis aktivet eller forpligtelsen. Resultater den fremtidige transaktion i indtægter eller omkostninger, overføres beløb, som blev indregnet på egenkapitalen, til resultatopgørelsen i den periode, hvor det sikrede påvirker resultatopgørelsen.

For eventuelle afledte finansielle instrumenter, som ikke opfylder betingelserne for behandling som sikringsinstrumenter, indregnes ændringer i dagsværdi i resultatopgørelsen løbende.

Koncernregnskab

Selskabet indgår i koncernregnskabet for BDO Holding IV, Statsautoriseret revisionsaktieselskab, Kystvejen 29, 8000 Aarhus C, CVR-nr. 35 48 14 27.

Koncernregnskabet omfatter modervirksomheden BDO Statsautoriseret revisionsaktieselskab samt dattervirksomheder, hvori BDO Statsautoriseret revisionsaktieselskab direkte eller indirekte besidder mere end 50 % af stemmerettighederne eller på anden måde har bestemmende indflydelse, jf. koncernoversigten.

Koncernregnskabet er udarbejdet som et sammendrag af modervirksomhedens og dattervirksomhedernes årsregnskaber ved sammenlægning af ensartede regnskabsposter. Ved konsolideringen foretages fuld eliminering af koncerninterne indtægter og omkostninger, aktiebesiddelser, interne mellemværender og udbytter samt realiserede og urealiserede fortjenester og tab ved transaktioner mellem de konsoliderede virksomheder.

Nyerhvervede eller nystiftede virksomheder indregnes i koncernregnskabet fra anskaffelsestidspunktet. Solgte eller afviklede virksomheder indregnes i den konsoliderede resultatopgørelse frem til afståelsestidspunktet. Sammenligningstal korrigeres ikke for nyerhvervede, solgte eller afviklede virksomheder.

Kapitalandele i dattervirksomheder udlignes med den forholdsmæssige andel af dattervirksomhedernes dagsværdi af nettoaktiver og forpligtelser på anskaffelsestidspunktet.

Positive forskelsbeløb mellem anskaffelsesværdi og dagsværdi af overtagne identificerede aktiver og forpligtelser, inklusiv hensatte forpligtelser til omstrukturering, indregnes under immaterielle anlægsaktiver som goodwill og afskrives systematisk over resultatopgørelsen efter en individuel vurdering af den økonomiske levetid, dog maksimalt 20 år. Negative forskelsbeløb, der modsvarer en for-

ventet ugunstig udvikling i de pågældende virksomheder, indregnes i balancen som negativ goodwill under periodeafgrænsningsposter og indregnes i resultatopgørelsen i takt med, at den ugunstige udvikling realiseres.

Resultatopgørelsen

Nettoomsætning

Nettoomsætningen ved salg af tjenesteydelser indregnes i takt med, at tjenesteydelsen udføres, hvorved nettoomsætningen svarer til salgsværdien af det udførte arbejde.

Andre eksterne omkostninger

Andre eksterne omkostninger omfatter omkostninger til uddannelse, markedsføring, administration, lokaler og tab på debitorer.

Ydelser i forbindelse med operationelle leasingaftaler og øvrige lejeaftaler indregnes i resultatopgørelsen over kontraktens løbetid. Selskabets samlede forpligtelse vedrørende operationelle leasing- og lejeaftaler oplyses under eventualposter mv.

Personaleomkostninger

Personaleomkostninger omfatter løn og gager inklusiv feriepenge og overtidsbetaling, pensioner samt sociale omkostninger mv. til selskabets medarbejdere. I personaleomkostninger er fratrukket modtagne godtgørelser fra offentlige myndigheder.

Resultat af kapitalandele i dattervirksomheder

I selskabets resultatopgørelse indregnes den forholdsmæssige andel af dattervirksomheders resultat efter fuld eliminering af intern avance/tab og fradrag af afskrivning på goodwill.

Finansielle indtægter og omkostninger

Finansielle indtægter og omkostninger indeholder renteindtægter og -omkostninger, finansielle omkostninger ved finansiel leasing, realiserede og urealiserede kursge-

vinster og -tab vedrørende værdipapirer, gæld og transaktioner i fremmed valuta, amortisering af finansielle aktiver og forpligtelser. Finansielle indtægter og omkostninger indregnes med de beløb, der vedrører regnskabsåret.

Skat

Årets skat, som består af årets aktuelle skat og forskydning i udskudt skat, indregnes i resultatopgørelsen med den del, der kan henføres til årets resultat og direkte på egenkapitalen med den del, der kan henføres til posteringer direkte på egenkapitalen.

Selskabet er sambeskattet med koncernforbundne danske selskaber. Den aktuelle danske selskabsskat fordeles mellem de sambeskattede danske selskaber i forhold til disse skattepligtige indkomst og med fuld fordeling med refusion vedrørende skattemæssige underskud. De sambeskattede selskaber indgår i acontoskatteordningen.

Balancen

Immaterielle anlægsaktiver

Erhvervet goodwill måles til kostpris med fradrag af akkumulerede afskrivninger. Goodwill afskrives lineært over den vurderede økonomiske brugstid, der er vurderet til 20 år. Afskrivning på goodwill over 20 år afspejler efter ledelsens vurdering den økonomiske levetid for goodwill og er fastsat under hensynstagen til de forventede fremtidige nettoindtægter fra den aktivitet, som goodwill er knyttet til.

Edb-programmer måles til kostpris med fradrag af akkumulerede afskrivninger. Edb-programmer afskrives lineært over den vurderede økonomiske brugstid, der er vurderet til 3 år.

Immaterielle anlægsaktiver nedskrives generelt til genindvindingsværdi, hvis denne er lavere end regnskabsmæssig værdi.

Materielle anlægsaktiver

Materielle anlægsaktiver måles til kostpris med fradrag af akkumulerede af- og nedskrivninger. Der afskrives ikke på grunde.

Afskrivningsgrundlaget er kostpris med fradrag af den skønnede restværdi efter afsluttet brugstid.

Der foretages lineære afskrivninger baseret på følgende vurdering af aktivernes forventede brugstider og restværdi herefter:

	Brugstid	Restværdi
Bygninger	20 år	65%
Driftsmateriel og inventar	2-8 år	0%
Indretning af lejede lokaler	5-10 år	0%

Fortjeneste eller tab ved afhændelse af materielle anlægsaktiver opgøres som forskellen mellem salgspris med fradrag af salgsomkostninger og den regnskabsmæssige værdi på salgstidspunktet.

Fortjeneste eller tab indregnes i resultatopgørelsen under andre driftsindtægter eller andre driftsudgifter. Ved mindre og uvæsentlige avancer og tab indregnes de under afskrivninger.

Leasingkontrakter

Leasingkontrakter vedrørende materielle anlægsaktiver, hvor selskabet har alle væsentlige risici og fordele forbundet med ejendomsretten (finansiel leasing) indregnes i balancen som aktiver. Aktiverne måles ved første indregning i balancen til opgjort kostpris svarende til dagsværdi eller (hvis lavere) til nutidsværdien af de fremtidige leasingydelser. Ved beregning af nutidsværdien anvendes leasingaftalens interne rentefod som diskonteringsfaktor eller en tilnærmet værdi for denne.

Finansielt leasede aktiver afskrives som selskabets øvrige tilsvarende materielle anlægsaktiver.

Den kapitaliserede restleasingforpligtelse indregnes i balancen som en gældsforpligtelse, og leasingydelsens rentedel indregnes over kontraktens løbetid i resultatopgørelsen.

Alle øvrige leasingkontrakter betragtes som operationel leasing. Ydelser i forbindelse med operationel leasing og øvrige lejeaftaler indregnes i resultatopgørelsen over kontraktens løbetid. Selskabets samlede forpligtelse vedrørende operationelle leasing- og lejeaftaler oplyses under eventualposter mv.

Finansielle anlægsaktiver

Kapitalandele i dattervirksomheder måles i balancen til den forholdsmæssige andel af virksomhedernes regnskabsmæssige indre værdi opgjort efter moderselskabets regnskabspraksis med tillæg eller fradrag af resterende værdi af positiv eller negativ goodwill opgjort efter overtagelsesmetoden. Koncerngoodwill afskrives lineært over den vurderede økonomiske brugstid, der er vurderet til 20 år. Afskrivning på koncerngoodwill over 20 år afspejler efter ledelsens vurdering den økonomiske levetid for koncerngoodwill, og er fastsat under hensynstagen til de forventede fremtidige nettoindtægter fra den aktivitet, som koncerngoodwill er knyttet til.

Finansielle anlægsaktiver omfatter desuden lejede deposita, som måles til kostpris. Der afskrives ikke på lejede deposita.

Varebeholdninger

Beholdninger af omkostningsvarer måles til kostpris.

Tilgodehavender

Tilgodehavender måles til amortiseret kostpris, hvilket sædvanligvis svarer til nominal værdi. Værdien reduceres med nedskrivning til imødegåelse af forventede tab.

Igangværende arbejder for fremmed regning

Igangværende arbejder for fremmed regning måles til salgsværdien af det udførte arbejde.

Salgsværdien måles på baggrund af færdiggørelsesgraden på balancedagen og de samlede forventede indtægter på det enkelte igangværende arbejde.

Det enkelte igangværende arbejde indregnes i balancen under tilgodehavender eller gældsforpligtelser, afhængig af nettoværdien af salgssummen med fradrag af acontofaktureringer og -betalinger.

Omkostninger i forbindelse med salgsarbejde og opnåelse af kontrakter indregnes i resultatopgørelsen i takt med, at de afholdes.

Periodeafgrænsningsposter, aktiver

Periodeafgrænsningsposter indregnet under aktiver omfatter afholdte omkostninger såsom husleje og forsikringer vedrørende efterfølgende regnskabsår.

Værdipapirer og kapitalandele

Andre værdipapirer og kapitalandele anses for omsætningsaktiver, der måles til dagsværdi, såfremt denne findes, ellers anvendes kostprisen som det bedste udtryk for dagsværdien.

Udbytte

Udbytte, som forventes udbetalt for året, vises som en særskilt post under egenkapitalen.

Skyldig skat og udskudt skat

Aktuelle skatteforpligtelser og tilgodehavende aktuel skat indregnes i balancen som beregnet skat af årets skattepligtige indkomst reguleret for skat af tidligere års skattepligtige indkomster samt for betalte acontoskatter.

Udskudt skat måles af midlertidige forskelle mellem regnskabsmæssig og skattemæssig værdi af aktiver og forpligtelser.

Udskudte skatteaktiver, herunder skatteværdien af fremførselsberettiget skattemæssigt underskud, måles til den værdi, hvortil aktivet forventes at kunne realiseres, enten ved udligning i skat af fremtidig indtjening eller ved modregning i udskudte skatteforpligtelser inden for samme juridiske skatteenhed.

Udskudt skat måles på grundlag af de skatteregler og skattesatser, der med balancedagens lovgivning vil være gældende, når den udskudte skat forventes udløst som aktuel skat. Ændring i udskudt skat som følge af ændringer i skattesatser indregnes i resultatopgørelsen, bortset fra poster, der føres direkte på egenkapitalen.

Gældsforpligtelser

Finansielle forpligtelser indregnes ved låneoptagelse til det modtagne provenu efter fradrag af afholdte låneomkostninger. I efterfølgende perioder måles de finansielle forpligtelser til amortiseret kostpris svarende til den kapitaliserede værdi ved anvendelse af den effektive rente, således at forskellen mellem provenuet og den nominelle værdi indregnes i resultatopgørelsen over låneperioden.

Andre gældsforpligtelser, som omfatter gæld til leverandører, tilknyttede virksomheder samt anden gæld, måles til amortiseret kostpris, hvilket sædvanligvis svarer til nominel værdi.

Under periodeafgrænsningsposter indregnet under passiver indgår modtagne betalinger vedrørende indtægter i de efterfølgende år.

Omregning af fremmed valuta

Transaktioner i fremmed valuta omregnes til transaktionsdagens kurs. Valutakursdifferencer, der opstår mellem transaktionsdagens kurs og kursen på betalingsdagen, indregnes i resultatopgørelsen som en finansiell post. Hvis valutapositionen anses for sikring af fremtidige pengestrømme, indregnes urealiserede værdireguleringer direkte på egenkapitalen.

Tilgodehavender, gæld og andre monetære poster i fremmed valuta, som ikke er afregnet på balancedagen, omregnes til balancedagens valutakurs. Forskellen mellem balancedagens kurs og kursen på tidspunktet for tilgodehavendets eller gældens opståen indregnes i resultatopgørelsen under finansielle indtægter og omkostninger.

Pengestrømsopgørelse

Pengestrømsopgørelsen viser pengestrømmene for året fordelt på driftsaktivitet, investeringsaktivitet og finansieringsaktivitet for året, årets forskydning i likvider samt likvider ved årets begyndelse og slutning.

Pengestrømme fra driftsaktivitet

Pengestrømme fra driftsaktivitet opgøres som årets resultat reguleret for ikke-kontante driftsposter, ændring i driftskapital og betalt selskabsskat.

Pengestrømme fra investeringsaktivitet

Pengestrømme fra investeringsaktivitet omfatter betaling i forbindelse med køb og salg af immaterielle, materielle og finansielle anlægsaktiver.

Pengestrømme fra finansieringsaktivitet

Pengestrømme fra finansieringsaktivitet omfatter ændringer i størrelse eller sammensætning af selskabskapital og omkostninger forbundet hermed samt optagelse af lån samt afdrag på rentebærende gæld og betaling af udbytte til selskabsdeltagere.

Likvider

Likvider omfatter kassekredit og likvide beholdninger.

Nøgletal

Nøgletal følger i al væsentlighed Den Danske Finansanalytikerforenings anbefalinger. Der henvises til oversigt over hoved- og nøgletal vedrørende formlen for beregning af de enkelte nøgletal.

RESULTATOPGØRELSE 1. OKTOBER 2013 - 30. SEPTEMBER 2014

		Koncernen		Moderselskabet	
	Note	2013/14 tkr.	2012/13 tkr.	2013/14 tkr.	2012/13 tkr.
Nettoomsætning	1	896.416	846.103	751.289	704.634
Andre eksterne omkostninger		-168.811	-172.390	-133.052	-132.673
Personaleomkostninger	2	-631.619	-579.777	-533.048	-486.898
Af- og nedskrivninger		-37.545	-37.318	-32.762	-32.641
Driftsresultat		58.441	56.618	52.427	52.422
Indtægter af kapitalandele		0	0	4.876	3.292
Finansielle indtægter	3	8.441	9.852	7.854	10.090
Finansielle omkostninger	4	-16.257	-17.055	-16.065	-17.512
Resultat før skat		50.625	49.415	49.092	48.292
Skat af årets resultat	5	-12.143	-12.852	-10.610	-11.729
Årets resultat		38.482	36.563	38.482	36.563
Forslag til resultatdisponering					
Udbytte for regnskabsåret				35.000	35.000
Reserve for netto opsk. efter indre værdis metode				4.876	3.292
Overført resultat				-1.394	-1.729
I alt				38.482	36.563

BALANCE 30. SEPTEMBER 2014

Aktiver	Note	Koncernen		Moderselskabet	
		2014 tkr.	2013 tkr.	2014 tkr.	2013 tkr.
Goodwill		180.374	198.913	159.520	176.309
Koncerngoodwill		21.660	23.285	0	0
Edb-programmer		5.012	4.685	4.883	4.571
Immaterielle anlægsaktiver	6	207.046	226.883	164.403	180.880
Grunde og bygninger		2.424	2.472	0	0
Driftsmateriel og inventar		22.059	26.742	20.172	24.137
Indretning af lejede lokaler		4.428	5.657	4.337	5.434
Materielle anlægsaktiver	7	28.911	34.871	24.509	29.571
Kapitalandele i tilknyttede virksomheder		0	0	77.660	72.784
Lejedeposita		13.842	13.179	13.122	12.530
Finansielle anlægsaktiver	8	13.842	13.179	90.782	85.314
Anlægsaktiver		249.799	274.933	279.694	295.765
Varebeholdninger		771	1.003	771	1.003
Tilgodehavende honorarer		158.237	160.433	126.685	130.070
Igangværende arbejder	9	118.379	106.337	75.634	75.360
Tilgodehavender hos tilknyttede virksomheder		55.588	62.703	55.588	62.703
Andre tilgodehavender	10	5.794	8.164	2.567	3.265
Periodeafgrænsningsposter		9.736	10.259	8.061	7.997
Tilgodehavender		347.734	347.896	268.535	279.395
Andre værdipapirer og kapitalandele		20	20	20	20
Værdipapirer		20	20	20	20
Likvider		2.316	3.418	2.204	2.307
Omsætningsaktiver		350.841	352.337	271.530	282.725
Aktiver		600.640	627.270	551.224	578.490

BALANCE 30. SEPTEMBER 2014

		Koncernen		Moderselskabet	
Passiver	Note	2014 tkr.	2013 tkr.	2014 tkr.	2013 tkr.
Aktiekapital		4.950	4.950	4.950	4.950
Overført overskud		40.259	34.545	40.259	34.545
Foreslået udbytte for regnskabsåret		35.000	35.000	35.000	35.000
Egenkapital	11	80.209	74.495	80.209	74.495
Hensættelse til udskudt skat		29.330	27.863	16.378	16.769
Hensatte forpligtelser	12	29.330	27.863	16.378	16.769
Gældsbreve		36.176	48.137	36.176	48.137
Medarbejderobligationer		0	8.758	0	8.758
Gæld finansiel leasing		4.130	2.952	4.130	2.932
Langfristede gældsforpligtelser	13	40.306	59.847	40.306	59.827
Kortfristet del af langfristede gældsforpligtelser	13	23.519	36.692	23.519	36.001
Gæld til pengeinstitutter		145.101	164.243	132.519	152.789
Leverandører af varer og tjenesteydelser		9.800	10.913	5.590	8.620
Modtagne forudbetalinger		20.531	20.597	0	0
Gæld til tilknyttede selskaber		0	0	27.453	22.029
Selskabsskat		16.307	8.470	16.632	10.020
Anden gæld		238.149	221.365	211.230	195.155
Periodeafgrænsningsposter		2.450	2.785	2.450	2.785
Kortfristede gældsforpligtelser		450.795	465.065	414.331	427.399
Gældsforpligtelser		491.101	524.912	454.637	487.226
Passiver		600.640	627.270	551.224	578.490
Eventualposter mv.	14				
Pantsætninger og sikkerhedsstillelser	15				
Nærtstående parter	16				
Ejerforhold	17				
Honorar til generalforsamlingsvalgt revisor	18				

PENGESTRØMSOPGØRELSE

	Koncernen		Morderselskabet	
	2013/14 tkr.	2012/13 tkr.	2013/14 tkr.	2012/13 tkr.
Årets resultat	38.482	36.563	38.482	36.563
Årets afskrivninger tilbageført	37.546	37.318	32.762	32.641
Resultat af tilknyttede selskaber	0	0	-4.876	-3.292
Skat af årets resultat	11.988	12.852	10.455	11.729
Betalt selskabsskat	-8.470	-11.028	-10.020	-12.578
Ændring i beholdninger	232	5	232	5
Ændring i tilgodehavender	13.594	-14.503	3.746	-5.748
Ændring i kortfristet gæld	-5.240	49.569	13.433	47.076
Ændringer i værdipapirer	0	1	0	1
Regulering renteswap	2.232	2.624	2.232	2.624
Pengestrømme fra driftsaktivitet	90.363	113.401	86.447	109.021
Køb af immaterielle anlægsaktiver	-4.316	-54.778	-4.237	-54.708
Salg af immaterielle anlægsaktiver	182	96	182	96
Køb af materielle anlægsaktiver	-10.059	-14.965	-9.565	-14.516
Salg af materielle anlægsaktiver	2.441	3.425	2.396	3.415
Køb af finansielle anlægsaktiver	-795	-1.512	-722	-1.450
Salg af finansielle anlægsaktiver	132	4.212	130	4.053
Pengestrømme fra investeringsaktivitet	-12.415	-63.522	-11.816	-63.110
Provenu ved langfristet gældsoptagelse	5.945	41.936	5.945	41.936
Afdrag på lån	-27.841	-15.145	-27.821	-14.500
Optagelse/afdrag gældsbreve	-10.127	-16.699	-10.127	-16.699
Ændringer i mellemregning tilknyttede virksomheder	7.115	9.635	12.539	13.958
Betalt udbytte i regnskabsåret	-35.000	-35.000	-35.000	-35.000
Pengestrømme fra finansieringsaktivitet	-59.908	-15.273	-54.464	-10.305
Ændring i likvider	18.040	34.606	20.167	35.606
Likvider 1. oktober	-160.825	-195.431	-150.482	-186.088
Likvider 30. september	-142.785	-160.825	-130.315	-150.482

NOTER

		Koncernen		Moderselskabet	
	Note	2013/14 tkr.	2012/13 tkr.	2013/14 tkr.	2012/13 tkr.
Nettoomsætning					
Segmentoplysning	1				
Revision		386.563	356.610	313.314	286.808
Skatterådgivning		63.136	65.992	63.136	65.992
Anden regnskabsassistance og rådgivning		446.717	423.501	374.839	351.834
		896.416	846.103	751.289	704.634
Personaleomkostninger	2				
Gennemsnitlig antal medarbejdere		986	936	830	782
Løn og gager		563.611	520.325	476.563	437.839
Pensioner		60.836	53.437	50.571	43.243
Andre omkostninger til social sikring		7.172	6.015	5.914	5.816
		631.619	579.777	533.048	486.898
Vederlag til direktion oplyses ikke, da denne kun består af en direktør					
Finansielle indtægter	3				
Renteindtægter fra tilknyttede virksomheder		1.738	0	1.262	375
Renteindtægter i øvrigt		6.703	9.852	6.592	9.715
		8.441	9.852	7.854	10.090
Finansielle omkostninger	4				
Renteudgifter fra tilknyttede virksomheder		1.500	0	1.500	765
Renteudgifter i øvrigt		14.747	17.055	14.565	16.747
		16.257	17.055	16.065	17.512
Skat af årets resultat	5				
Beregnet skat af årets skattepligtige indkomst		10.521	7.583	10.846	9.133
Regulering skat vedrørende tidligere år		155	0	155	0
Regulering af udskudt skat indeværende år		1.467	5.269	-391	2.596
		12.143	12.852	10.610	11.729

NOTER

	Note	Koncernen		
		Goodwill tkr.	Koncern-goodwill tkr.	Edb-programmer tkr.
Immaterielle anlægsaktiver	6			
Kostpris 1. oktober 2013		380.155	32.493	29.675
Tilgang		676	0	3.639
Afgang		-182	0	0
Kostpris 30. september 2014		380.649	32.493	33.313
Afskrivninger 1. oktober 2013		-181.242	-9.208	-24.989
Årets afskrivninger		-19.033	-1.625	-3.313
Afskrivninger 30. september 2014		-200.275	-10.833	-28.302
Regnskabsmæssig værdi 30. september 2014		180.374	21.660	5.012

	Note	Moterselskabet		
		Goodwill tkr.	Edb-programmer tkr.	
Immaterielle anlægsaktiver	6			
Kostpris 1. oktober 2013			345.155	26.645
Tilgang			676	3.560
Afgang			-182	0
Kostpris 30. september 2014			345.649	30.205
Afskrivninger 1. oktober 2013			-168.846	-22.073
Årets afskrivninger			-17.283	-3.249
Afskrivninger 30. september 2014			-186.129	-25.322
Regnskabsmæssig værdi 30. september 2014			159.520	4.883

NOTER

	Note	Koncernen		
		Grunde og bygninger tkr.	Driftsmateriel og inventar tkr.	Indretning af lejede lokaler tkr.
Materielle anlægsaktiver	7			
Kostpris 1. oktober 2013		2.790	84.234	13.145
Tilgang		0	9.716	342
Afgang		0	-4.781	
Kostpris 30. september 2014		2.790	89.169	13.487
Afskrivninger 1. oktober 2013		-318	-57.492	-7.488
Tilbageførsel af afskrivninger på afhændede aktiver		0	2.119	0
Årets afskrivninger		-48	-11.737	-1.571
Afskrivninger 30. september 2014		-366	-67.110	-9.059
Regnskabsmæssig værdi 30. september 2014		2.424	22.059	4.428
Heraf finansiel leasing			7.743	

	Note	Moderselskabet		
		Driftsmateriel og inventar tkr.	Indretning af lejede lokaler tkr.	
Materielle anlægsaktiver	7			
Kostpris 1. oktober 2013			74.376	12.342
Tilgang			9.222	343
Afgang			-4.521	0
Kostpris 30. september 2014			79.077	12.685
Afskrivninger 1. oktober 2013			-50.239	-6.908
Årets afskrivninger			1.987	0
Tilbageførsel af afskrivninger på afhændede aktiver			-10.653	-1.440
Afskrivninger 30. september 2014			-58.905	-8.348
Regnskabsmæssig værdi 30. september 2014			20.172	4.337
Heraf finansiel leasing			7.115	0

NOTER

	Note	Koncernen		Moderselskabet	
		Leje depositum tkr.	Tilknyttede virksomheder tkr.	Leje depositum tkr.	
Finansielle anlægsaktiver	8				
Kostpris 1. oktober 2013		13.179	81.291	12.530	
Tilgang		795	0	722	
Afgang		-132	0	-130	
Kostpris 30. september 2014		13.842	81.291	13.122	
Op- og nedskrivninger 1. oktober 2013		0	-8.507	0	
Årets op- og nedskrivninger		0	6.501	0	
Afskrivning goodwill		0	-1.625	0	
Op - og nedskrivninger 30. september 2014		0	-3.631	0	
Regnskabsmæssig værdi 30. september 2014		13.842	77.660	13.122	

Navn	Note	Moderselskabet			
		Egenkapital	Årets resultat	Andel af egenkapital	Bogført værdi
BDO Kommunernes Revision, Godkendt revisionsaktieselskab, København, 100 % ejerandel	8	56.000	6.501	56.000	77.660

	Note	Koncernen		Moderselskabet	
		2014 tkr.	2013 tkr.	2014 tkr.	2013 tkr.
Igangværende arbejder	9				
Samlet produktion på igangværende arbejder		548.146	486.789	470.262	428.326
Aconto faktureret		-450.298	-401.049	-394.628	-352.966
Igangværende arbejder, netto		97.848	85.740	75.634	75.360
Der indregnes således:					
Igangværende arbejder (aktiv)		118.379	106.337	75.634	75.360
Modtagne forudbetalinger (passiv)		-20.531	-20.597	0	0
		97.848	85.740	75.634	75.360

NOTER

		Koncernen
	Note	
	10	
Andre tilgodehavender i koncernen, der forfalder senere end 1 år, udgør 1.783 tkr. I sidste regnskabsår udgjorde det 2.795 tkr.		

		Koncernen				
	Note	Aktie- kapital tkr.	Reserve for netto opsk. efter indre værdis metode tkr.	Overført overskud tkr.	Foreslået udbytte tkr.	I alt tkr.
Egenkapital	11					
Egenkapital 1. oktober 2013		4.950	0	34.545	35.000	74.495
Betalt udbytte		0	0	0	-35.000	-35.000
Nettoregulering af sikringsinstrumenter		0	0	2.232	0	2.232
Forslag til årets resultatdisponering		0	0	3.482	35.000	38.482
Egenkapital 30. september 2014		4.950	0	40.259	35.000	80.209

		Moderselskabet				
	Note	Aktie- kapital tkr.	Reserve for netto opsk. efter indre værdis metode tkr.	Overført overskud tkr.	Foreslået udbytte tkr.	I alt tkr.
Egenkapital	11					
Egenkapital 1. oktober 2013		4.950	0	34.545	35.000	74.495
Betalt udbytte		0	0	0	-35.000	-35.000
Nettoregulering af sikringsinstrumenter		0	0	2.232	0	2.232
Overførsel til/fra andre poster		0	-4.876	4.876	0	0
Forslag til årets resultatdisponering		0	-4.876	-1.394	35.000	38.482
Egenkapital 30. september 2014		4.950	0	40.259	35.000	80.209

Aktiekapitalen består af 49 aktier a nominel 100.000 kr. og 1 aktie a 50.000 kr.

NOTER

		Koncernen	Moderselskabet
	Note		
	12		
Hensættelse til udskudt skat vedrører forskelle mellem regnskabsmæssige og skattemæssige værdier på igangværende arbejder, tilgodehavender, immaterielle og materielle anlægsaktiver, herunder indregnede finansielle leasingkontrakter samt skattemæssige underskud.			

		Koncernen			
	Note	1/10 2013 gæld i alt tkr.	30/9 2014 gæld i alt tkr.	Afdrag næste år tkr.	Restgæld efter 5 år tkr.
Langfristede gældsforpligtelser	13				
Kreditinstitutter		14.500	0	0	0
Gældsbreve		57.949	47.823	11.647	6.541
Medarbejderobligationer		15.712	8.753	8.753	0
Gæld finansiell leasing		8.378	7.249	3.119	0
Koncernen i alt		96.539	63.825	23.519	6.541

		Moderselskabet			
	Note	1/10 2013 gæld i alt tkr.	30/9 2014 gæld i alt tkr.	Afdrag næste år tkr.	Restgæld efter 5 år tkr.
Langfristede gældsforpligtelser	13				
Kreditinstitutter		14.500	0	0	0
Gældsbreve		57.949	47.823	11.647	6.541
Medarbejderobligationer		15.712	8.753	8.753	0
Gæld finansiell leasing		7.667	7.249	3.119	0
Moderselskabet i alt		95.828	63.825	23.519	6.541

NOTER

	Koncernen	Moderselskabet
	Note	
Eventualposter mv.	14	
<p>Der er indgået lejekontrakter for lejemål af kontorer. Lejekontrakterne har en uopsigelsesperiode på mellem 3 måneder og 120 måneder. Forpligtelsen til leje i uopsigelsesperioderne udgør 126 mio. kr. med den nuværende leje.</p> <p>Derudover er der indgået følgende operationelle leasingaftaler:</p> <ul style="list-style-type: none"> • Kopimaskiner og printere med en samlet restydelse på 8,2 mio. kr. • Edb-programmer og datalinjer på 3,2 mio. kr. • samt personbiler på 2,8 mio. kr. <p>Der er indgået en renteswapaftale med Danske Bank på 2,34 % af 175 mio. kr. Aftalen udløber den 1. november 2015 og er indregnet i balancen med dagsværdien pr. 30. september 2014.</p> <p>Moderselskabet har afgivet selvskyldnerkaution for BDO Kommunernes Revision, Godkendt revisionsaktieselskabs gæld til pengeinstitut på max. 50 mio. kr. Gælden på kreditten pr. 30. september 2014 udgør 12,6 mio. kr.</p> <p>Selskabet hæfter solidarisk for skat af koncernens sambeskattede indkomst.</p> <p>Selskabet er sammen med bl.a. medlemmer af de tidligere ledelser i ebh fonden, ebh bank A/S og Løkken Sparekasse blevet stævnet for 1.185 mio. kr. Kravet bestrides og udover internt ressourceforbrug og eksterne omkostninger til sagernes gennemførelse, som udgiftsføres i takt med deres afholdelse, forventes sagerne ikke at medføre omkostninger for selskabet eller koncernen.</p> <p>Selskabet er herudover part i enkelte ansvarssager og tvister. Der er afsat til den forventede økonomiske risiko herpå.</p>		
Pantsætninger og sikkerhedsstillelser	15	
<p>Til sikkerhed for gæld ifølge gældsbreve med restgæld 30. september 2014 på 24,2 mio. kr. er der udstedt skadesløsbreve, virksomhedspant på 51,9 mio. kr. med pant i goodwill til sælgerne heraf. Den regnskabsmæssige værdi udgør 159,5 mio. kr.</p>		
Nærtstående parter	16	
<p>BDO Statsautoriseret revisionsaktieselskabs nærtstående parter med bestemmende indflydelse omfatter selskabets moderselskab BDO Holding IV, Statsautoriseret revisionsaktieselskab og dette selskabs bestyrelse og direktion.</p>		
Ejerforhold	17	
<p>Følgende aktionærer er noteret i selskabets aktionærfortegnelse som ejende minimum 5 % af stemmerne eller af aktiekapitalen: BDO Holding IV, Statsautoriseret revisionsaktieselskab Kystvejen 29, 8000 Aarhus C</p>		

NOTER

	Note	Koncernen		Moderselskabet	
		2014 tkr.	2013 tkr.	2014 tkr.	2013 tkr.
Honorar til generalforsamlingsvalgt revisor	18				
Honorar for lovpligtig revision		198	198	148	148
Erklæringsopgaver med sikkerhed		2	2	2	2
		200	200	150	150

BDO ÅRSRAPPORT 2013/14

Copyright © BDO Statsautoriseret revisionsaktieselskab

Alle rettigheder forbeholdes. Mekanisk, fotografisk, elektronisk eller anden form for gengivelse eller mangfoldiggørelse af denne brochure eller dele heraf er ikke tilladt uden BDO's skriftlige samtykke ifølge gældende dansk lov om ophavsret. Undtaget herfra er korte uddrag til brug for omtale.

Denne publikation er skrevet i generelle vendinger og skal alene betragtes som generel vejledning. Publikationen dækker ikke specifikke situationer, og du bør ikke handle - eller undlade at handle - uden at have fået professionel rådgivning. Kontakt venligst BDO for at drøfte de specifikke problemstillinger. BDO, vores partnere og medarbejdere påtager sig ikke ansvar for tab foranlediget af en handling, der er taget - eller ikke er taget - på baggrund af oplysningerne i denne publikation.



BDO Statsautoriseret revisionsaktieselskab, en danskejet revisions- og rådgivningsvirksomhed, er medlem af BDO International Limited - et UK-baseret selskab med begrænset hæftelse - og en del af det internationale BDO netværk bestående af uafhængige medlemsfirmaer. BDO er varemærke for både BDO netværket og for alle BDO medlemsfirmaerne. BDO i Danmark beskæftiger 1.091 medarbejdere, mens det verdensomspændende BDO netværk har godt 59.000 medarbejdere i 151 lande.