

INDLEVELSE SKABER UDVIKLING

ÅRSRAPPORT 2014/15

BDO STATS-AUTORISERET
REVISIONSAKTIESELSKAB

CVR-NR. 20 22 26 70

KYSTVEJEN 29, 8000 AARHUS C

INDHOLD

4 LEDELSESBERETNING

- 5 Målrettet strategi giver BDO høj kunde- og medarbejdertilfredshed samt fortsat fremgang i et vigende marked
- 5 Kundertilfredshed i top
- 5 Medarbejdertilfredshed i top
- 6 Vi inviterer til vækst og sammenhængskraft
- 6 Ét samlet BDO
- 6 Fokus på høj rådgivningskvalitet
- 9 Den digitaliserede fremtid
- 9 Viden, synlighed og dialog
- 9 Det bedste af to verdener skaber fremtidens rådgivere

10 STRATEGI OG INTERNATIONALT UDSYN

- 11 BDO's strategi, fokus og målsætning mod 2020
- 11 BDO International er kåret som verdens bedste revisionsnetværk 2015
- 12 BDO International Business Compass 2015
- 12 Verdens femte største revisionsnetværk yder exceptionel god kundeservice

14 MARKEDSPOSITION

- 15 BDO har markedets største kundertilfredshed blandt mindre, mellemstore og offentlige virksomheder
- 15 Brancheanalyser som benchmarkingværktøj mod vækst
- 16 Med 'SMV Barometret' måler vi tilstanden i dansk erhvervsliv
- 17 BDO sikrer fremtidsorienterede digitale løsninger
- 17 Business Support og BDO Online giver kunderne en nemmere hverdag

18 BDO'S FEM FORRETNINGSOMRÅDER

- 19 Rådgivning, revision, regnskab og Business Support for det private marked
- 19 Rådgivning, revision, regnskab og Business Support for det offentlige marked
- 19 Skat og Moms
- 20 Advisory
- 22 Corporate Finance

24 MEDARBEJDERE, VÆRDIER OG FAGLIG UDVIKLING

- 25 Temperaturmåling
- 29 Kompetence, karriere og personlig udvikling gennem BDO's Væksthus
- 30 Medarbejdersamtale og dialogværktøj
- 30 BDO Leadership Academy
- 32 Repræsentation i bestyrelsen
- 32 CSR – Redegørelse for samfundsansvar
- 32 Gennemsigthedsrapport
- 33 Betydningsfulde hændelser indtruffet efter regnskabsårets afslutning
- 33 Særlige risici

34 BDO I TAL

- 35 Selskabsoplysninger
- 35 Koncernoversigt
- 36 Ledelsespåtegning
- 38 Den uafhængige revisors erklæring
- 39 Hoved- og nøgletal for koncernen
- 40 Resultatopgørelse
- 41 Balance
- 43 Pengestrømsopgørelse
- 44 Noter
- 52 Anvendt regnskabspraksis

*Thomas L. Hansen,
Senior Manager,
cand.merc.aud.*

*Iben Larsen,
Partner,
statsautoriseret revisor*

*Morten Christensen,
Director,
statsautoriseret revisor*



LEDELSESBERETNING

MÅLRETTET STRATEGI GIVER BDO HØJ KUNDE- OG MEDARBEJDERTILFREDSHED SAMT FORTSAT FREMGANG I ET VIGENDE MARKED

BDO er blandt landets største rådgivnings- og revisionsvirksomheder. At skabe størst mulig værdi for vores kunder gennem indlevende rådgivning såvel lokalt som internationalt er vores primære fokus.

Med 31 kontorer er BDO bedst repræsenteret lokalt i Danmark. Ud over den store geografiske dækning af Danmark har vi også kontor i Grønland. Gennem repræsentation i 154 lande giver vores internationale BDO netværk, der netop er kåret som verdens bedste revisionsnetværk 2015 af 'International Accounting Bulletin', en unik tilgang til at yde kvalificeret rådgivning i andre lande.

BDO's ca. 1.100 medarbejdere tilbyder høj faglighed, dybe specialkompetencer og lokalt engagement inden for vores fem forretningsområder: 1. Rådgivning, revision, regnskab og Business Support for det private marked, 2. Rådgivning, revision, regnskab og Business Support for det offentlige marked, 3. Skat og Moms, 4. Advisory med Consulting og Risk Assurance samt 5. Corporate Finance.

Den fortsat skærpede kamp om kunderne presser revisionsbranchen generelt, og årsomsætningen er gennemsnitligt faldet med ca. 0,4 % i regnskabsåret 2014/15. I modsætning hertil har BDO oplevet en vækst på knapt 1 %.

I regnskabsåret 2014/15 har BDO med den realiserede fremgang en omsætning, der ligger på 904,3 mio. kr. Overskuddet er på 47 mio. kr.

KUNDETILFREDSHED I TOP

BDO har de mest tilfredse kunder. I 2014/15 er kundetilfredshedsscoren* i vores segmenter revisionsmarkedets

højeste. Både blandt adspurgte virksomheder med 10 til 49 ansatte og blandt større virksomheder med mere end 50 ansatte. Også de offentlige virksomheder og institutioner vurderer BDO højest i forhold til graden af tilfredshed. Gennem en målrettet indsats har vi også i det nye regnskabsår øget fokus på kunderelationer samt højt service- og vidensniveau.

MEDARBEJDERTILFREDSHED I TOP

Vores medarbejdere er glade for at arbejde i BDO, og medarbejdertrivselen er i top**. Arbejdsglæden og graden af loyalitet ligger et godt stykke højere end det danske arbejdsmarked generelt og en del bedre end virksomheder fra relaterede brancher.

Tallene for medarbejdertrivselen forstærkes af, at hele 85 % af alle ca. 1.100 ansatte i BDO er ildsjæle/kerne-medarbejdere ifølge medarbejderundersøgelsen, som er markedets største og mest valide. Vi glæder os over, at de markant gode resultater får kompetente medarbejdere til at søge til BDO.

Kompetenceudvikling og uddannelse vægtes højt og belønnes i BDO. I tråd med vores indlevende adfærd i forhold til at sætte medarbejdernes trivsel højt får talenter lov til at udfolde sig. Således var beståelsesprocenten 100, da ni ud af ni kandidater bestod eksamen i regnskabsåret, og nu er nye statsautoriserede revisorer hos BDO.

BDO's positive udvikling med markedets højeste kundetilfredshed, høj medarbejdertrivsel, prisbelønnet stærkt internationalt netværk og den fortsatte omsætningsfremgang gør, at regnskabsåret 2014/15 er tilfredsstillende i forhold til det forventede. I det kommende år forventer vi vækst i indtjening og positiv fremgang.

*Jf. Aalund Business Research A/S, der årligt udarbejder landets største kortlægning af kundetilfredshed. **Kilde: Ennova Employee Index 2015. Ennovas 'Top-in-Class' beregninger i 2015 baseret på ca. 270.000 unikke svar fra forskellige brancher og virksomhedsstørrelser. Temperaturmåling i BDO har altså en meget stor volumen i forhold til andre udbydere, der forsøger at rangere arbejdspladser og medarbejdertrivsel.

VI INVITERER TIL VÆKST OG SAMMENHÆNGSKRAFT

I BDO's vækststrategi ligger både organisk vækst, samarbejde og opkøb af andre rådgivnings- og revisionsvirksomheder. BDO er én af markedets førende og mest attraktive rådgivningsvirksomheder at slå sig sammen med. Med mere end 40 succesfulde opkøb gennem årene har vi vist, at konsolidering i branchen er en disciplin, vi mestrer. Vi er overbeviste om, at den succes vi har haft med at realisere opkøb og efterfølgende skabe sammenhængskraft og synergi med nye grene af BDO, bl.a. skyldes vores fokus på indlevelse, og dermed at 'nye' partnere, kolleger og forretningsområder integreres med respekt.

BDO er, og vil gerne fremadrettet være, i dialog med andre i branchen, der kan se sammenhængskraften i lokal forankring, indlevelse, højt specialiseret viden og internationalt netværk, som er vores omdrejningspunkter.

Vi søger andre, der deler vores målsætning om at fastholde og udvikle vores position som markedsledende inden for rådgivende revision i hele SMV-segmentet og i den offentlige sektor. Vores dør er åben for proaktive aktører, der, som os, vil være bedst til kundetilfredshed og sammen med os arbejde for at være de bedste til at fastholde og tiltrække medarbejdere med de rigtige kompetencer.

ÉT SAMLET BDO

BDO's strategiske ambition er formuleret i en 2020 plan, hvor vores pejlemærker er, at vi vil være markedsledende rådgivnings- og revisionsvirksomhed i hele SMV-segmentet:

- ▶ **S virksomheder:** Vi skaber værdi igennem effektive digitale regnskabsløsninger og rådgivning i øjenhøjde
- ▶ **M virksomheder:** Vi skaber værdi igennem revision/udvidet gennemgang, digitale løsninger, generel rådgivning og som one-stop-shopping leverandør
- ▶ **M+ virksomheder:** Vi skaber værdi igennem revision, højt specialiseret rådgivning og brancheindsigt.
- ▶ **Offentlige sektor:** Markedsledende rådgivnings- og revisionsvirksomhed i hele den offentlige sektor.

Vi vil være de bedste til gennem indlevelse at sikre, at vi fortsat har de mest tilfredse kunder og medarbejdere.

For at eksekvere strategien endnu bedre er BDO i forlængelse heraf den 1. oktober 2015 - én samlet forretningsenhed; idet BDO KR (Kommunernes Revision) er lagt sammen med BDO SR (Statsautoriseret revisionsaktieselskab). Herudover er der nedsat et eksternt Advisory Board af erfarne virksomhedsledere med henblik på yderligere styrkelse af forretningen og kvalificering af nye tiltag i en rådgivnings- og revisionsverden i forandring.

FOKUS PÅ HØJ RÅDGIVNINGSKVALITET

Med den nye organisationsstruktur har vi givet os selv de bedste forudsætninger for at realisere synergiene på tværs af BDO's fem forretningsområder. Det gør hvert enkelt forretningsområde stærkere, og kunderne vil i endnu højere grad blive mødt af høj rådgivningskvalitet og dybe specialkompetencer målrettet mod at løse den enkelte kundes behov.

Løbende opkvalificering af det faglige niveau, professionel kundefølelse og rekruttering af førende kompetencer inden for bl.a. skat, moms og due diligence i løbet af året, sikrer endvidere kunderne en stadig bedre rådgivningsoplevelse.

Med opkøbet af Schrøder Partners A/S i regnskabsåret har vi etableret en markedsledende corporate finance afdeling i SMV-markedet. Tiltaget har sikret BDO højt specialiserede kompetencer inden for alle corporate finance disciplinerne, hvilket giver vores kunder den ønskede høje rådgivningskvalitet på et område med stor aktivitet.

Vores stadig stærkere branchegrupper øger BDO's brancheindsigt, og hermed muliggøres rådgivning, der er specifikt brancherelateret og vækstfremmende. Skarpe brancheanalyser sætter os i stand til at optimere og belyse kundens forretning, og dermed bygger vi bro mellem kundens udfordringer og virksomhedens potentialer. Det er bl.a. det, god rådgivning handler om.



“

**JEG GRIBER
BOLDEN FOR
MINE KUNDER**

*Kim Winther, Partner og
statsautoriseret revisor i BDO*

”



“

*ANDERS HAR VÆRET MED HELT
FRA STARTEN - NU INVOLVERER
JEG HAM I ALLE VORES SEJRE*

Bilge Jacob Christiansen, CEO & Founder, On Robot ApS

Anders Schweitz Jensen, Partner og statsautoriseret revisor i BDO

”

DEN DIGITALISEREDE FREMTID

Digitaliseringen og den teknologiske udvikling skaber andre kunde- og rådgivningsmønstre. Distributions- og salgskanaler er i forandring, og i BDO mener vi, at de nye digitale landvindinger både skal løfte vækst og innovation samt lette dagligdagen for vores kunder.

Reorganisering af og øgede investering i vores Udviklingsafdeling samler innovationskraften i en stærk ressourceplatform, der er gearet til at tage hånd om fremtidens øgede digitalisering og spændende nye muligheder inden for Big Data. Innovation og teknologi sikrer digitale platforme og løsninger til gavn for vores kunder. Vi vil forvalte det potentiale, den øgede digitalisering giver, så vores kunder får størst fordel af de nye tiltag.

BDO Online er et 'mobile-first product', som med succes har gjort hverdagen lettere for mange kunder det forgangne år. De administrative opgaver er blevet smidigere gennem den online bogføringsservice, der matcher kundens bilag op mod bankens posteringer og bogfører med det samme.

VIDEN, SYNLIGHED OG DIALOG

Vi har holdninger, fordi vi engagerer os i vores kunder. Via aktiv debat deler BDO's eksperter viden om SMV'ernes forhold og muligheder, ligesom vi løbende er i dialog med vores interessenter.

Vores analyse 'SMV Barometret', der udkom for fjerde år i træk i 2015, gav stort fokus på, hvordan de mindre og mellemstore virksomheder klarer sig. Med stolthed kan vi konstatere, at analysen, der bygger på kundedata fra 20.000 regnskaber suppleret med en spørgeskemaundersøgelse fra vores kunder, på blot få år har udviklet sig til at være et væsentligt bidrag til samfundsdebatten om virksomhedernes aktuelle tilstand, deres rammebetingelser samt ikke mindst deres parathed til at fremme væksten i Danmark.

Med brandingkampagner har vi italesat den indlevelse, som på BDO'sk fører til udvikling:

- I vores markedsføring har vi sat fokus på den nære, langvarige og professionelle relation mellem kunde

og rådgiver; for også her vil vi kommunikere budskabet om, at vi i BDO er i øjenhøjde med vores kunder og yder proaktiv sparring. Regionalt profilerer vi den lokale revisor, og nationalt understreger vores tv-kampagne også betydningen af en langvarig og stærk relation.

- Under overskriften 'Overskud i hverdagen giver bedre resultater' kørte vores Employer-brandingkampagne over landet. BDO medarbejdere er afbilledet iannoncematerialet, der viser indlevelse, dynamik og vindermentalitet. Målet er, at nye potentielle medarbejdere får indsigt i, at hos BDO 'brænder' vi - både for fritid og for job. Vi er hele mennesker, og det er der plads til at være i BDO.

På de sociale medier har BDO øget eksponeringsgraden markant det seneste år, og hver måned når vi ca. 300.000 personer via LinkedIn, 'BDO Debatterer' og ikke mindst Facebook, hvor vi via vores content-strategi arbejder fokuseret med at bringe viden ud til vores interessenter.

DET BEDSTE AF TO VERDENER SKABER FREMTIDENS RÅDGIVERE

BDO er den nærværende rådgiver, der er tæt på. Vi er rådgiveren, der bruger indsigt og indlevelse, både nært og i forbindelse med rådgivning, som har internationalt udsyn. Netop nærheden til de lokale markeder og indlevelsen i vores kunders udfordringer gør BDO unik. Dette - kombineret med vores størrelse, specialafdelinger, internationale netværk og styrke til at investere i fremtiden og nye samarbejdspartnere - giver os ressourcerne og kompetencerne til at gøre en forskel for vores kunder. Kort sagt får kunderne hos os fagligheden, tyngden og rækkevidden, som hos de andre store selskaber, i kombination med indlevelsen og nærheden lokalt. Hos BDO er det ikke enten eller, men både og.

I de kommende år vil vi fortsat gøre vores yderste for at leve op til ambitionerne om konstant at øge kunde- og medarbejdertilfredsheden. Forventningen er, at vi gennem realisering af vores strategi, fortsatte optimering af forretningen og styrken ved ét samlet BDO, har det rette fundament til at skabe øget vækst og større markedsandel for fremtiden.

“

VI ER EKSPERTER PÅ SKAGENSMALERE
– LARS KLARER MOMS, SKAT OG
ADMINISTRATIVE REGLER

”

Lisette Vind Ebbesen, direktør på Skagens Museum

Lars Leer, Director og statsautoriseret revisor i BDO

STRATEGI OG INTERNATIONALT UDSYN

BDO'S STRATEGI, FOKUS OG MÅLSÆTNING MOD 2020

BDO er en proaktiv rådgivnings- og revisionsvirksomhed med stærkt fagligt fokus og klare mål. Vores leveregel udtrykkes enkelt med 'Indlevelse skaber udvikling', som både forklarer, hvad vi sigter efter, og måden vi gør det på.

Vores indsigt, engagement og nærvær i samarbejdet med kunden gør relationen til BDO stærk og indlevende. Kontinuerligt har vi fokus på, at kunderne vælger os, fordi vi forstår deres udfordringer og yder indsigtfuld rådgivning. Det personlige og det professionelle er ikke modsætninger, men hinandens styrker og forudsætninger.

I BDO har vi derfor følgende strategiske fokusområder:

- Vi vil mestre 'en-til-en' relationen og være branchens mest indlevende rådgiver
- At tilbyde de ansatte flere karrieremuligheder, hvor den enkelte i højere grad vil kunne dyrke det, vedkommende er god til, så BDO fastholder og videreudvikler det høje vidensniveau
- At vi skal tiltrække og fastholde en stadig større talentmasse
- At vi individuelt og som virksomhed i højere grad skal specialisere os og dyrke dybere kompetencer for at kunne rådgive vores kunder optimalt
- At vi fortsætter positioneringen i en lang række markeder som brancheeksperter, der kan danne grundlag for en specialiseret rådgivning og dermed skabe stor værdi for kunderne.

Vores mangeårige fokus på at udleve indlevelse over for vores kunder spiller en helt central rolle. Det fundamentale i strategien er; at vi fastholder og videreudvikler evnen til at møde kunderne med størst nærvær og høj faglighed. Vi er til stede, tilgængelige og helt tæt på, hvor vi proaktivt udfordrer og kommer med forbedringsmuligheder for kunden. Det formår vi at sammenholde med vores store faglighed, specialkompetencer og internationale mindset.

Med ét samlet BDO i én samlet organisation er vi godt rustet til fremtiden, hvor vi som markedsledere inden for rådgivende revision har den fulde produktpalette at tilbyde private såvel som offentlige virksomheder og institutioner. Vores økonomiske og organisatoriske platform er robust,

det prisbelønnede internationale BDO netværk er stærkt, og vi er parate til de muligheder og udfordringer, som fremtidens revisionsmarked bringer.

BDO INTERNATIONAL ER KÅRET SOM VERDENS BEDSTE REVISIONSNETVÆRK 2015

BDO i Danmark er en del af det verdensomspændende BDO netværk 'BDO International'. Den 1. oktober 2015 blev netværket kåret som 'Network of the Year' af International Accounting Bulletin (IAB), og vi er stolte af at være en del af et stærkt netværk, som anerkendes for at være det allerbedste i verden.

2014/15 har også været et godt år for BDO på verdensplan, og der har været en signifikant vækst i netværkets resultater og geografiske udvikling. BDO er nu repræsenteret i 154 lande med i alt 64.303 medarbejdere på 1.408 kontorer. Den samlede omsætning i året er 47,5 mia. kr. Væksten skyldes blandt andet, at flere revisionsvirksomheder verden over har fået øjnene op for 'BDO Internationals' styrker og derfor har ønsket at fusionere ind i netværket.

'BDO International' giver os direkte adgang til ekspertviden om nationale forhold i de andre medlemslande, hvilket også kommer vores kunder til gode. Netværket udvides globalt set, og særligt i Kina og USA vokser forretningsomfanget hurtigt. Ambitionen er en verdensomspændende omsætning på 10 mia. dollars i 2019 ud fra den fælles vision:

**'TO BE THE LEADER OF
EXCEPTIONAL CLIENT SERVICE'**



**INTERNATIONAL
Accounting
BULLETIN**

BDO INTERNATIONAL BUSINESS COMPASS 2015

'BDO International' giver et globalt perspektiv og en robust platform for rådgivning, der sikrer vores kunder langt uden for landets grænser.

Som rådgivnings- og revisionsvirksomhed, der opererer internationalt, tilstræber vi at yde så global en analyse-dækning som muligt.

Et værdifuldt værktøj, som styrker vores internationale rådgivning, er 'BDO International Business Compass' (IBC). For internationale kunder kan vi klassificere 174 af verdens lande i forhold til, om eventuelle lande, regioner eller verdensdele er egnede som potentielle markeder eller som produktionslande. Vi udarbejder en komparativ analyse af to lande i en given periode eller over længere tid, og vi analyserer på arbejdsmarked, infrastruktur, økonomi, energi og telekommunikation, så vores rådgivning af kunder, der står med internationale vækststrategier, sker på et oplyst grundlag.

Det årlige 'International Business Compass' giver mindre og mellemstore virksomheder pålidelige oplysninger om muligheder og risici på de globale markeder. 'IBC's' samlede indeks giver en omfattende dataanalyse af de økonomiske, politiske og sociale forhold, og hvordan de påvirker placering og markedspotentiale af lande og regioner.

VERDENS FEMTE STØRSTE REVISIONSNETVÆRK YDER EXCEPTIONEL GOD KUNDESERVICE

BDO netværket er verdens femte største netværk af revisionsfirmaer med hovedsæde i Bruxelles. BDO's særkende, lokalt som globalt er kunderelationerne, og netværket har derfor lanceret en international vision udtrykt ved 'Exceptionel Client Service'.

Til forskel fra andre store internationale revisionsfirmaer er nationalt ejerskab og national ledelse fundamentet for BDO's internationale samarbejde. Det er vores klare overbevisning, at kun gennem den lokale indsigt og indlevelse i kundernes forretninger lykkes koblingen til en international bredde og dybde.

Det internationale BDO netværk betyder, at vi i Danmark kan servicere vores kunder i internationale sammenhænge med samme kvalitet, som vi servicerer vores kunder her i landet, da både kvalitetsstandarder, revisionsmetodik og værktøjer er de samme i hele netværket.

Uanset hvor i verden, vores kunder kommer i kontakt med BDO, vil oplevelsen være, at alle BDO'ere er forpligtet af BDO's internationale vision:

*BDO STANDS FOR EXCEPTIONAL CLIENT SERVICE,
DELIVERED BY EXCEPTIONAL PEOPLE*

154 LANDE

1.408
KONTORER

47,5 MIA KR.

OMSÆTNING I 2014/15

OVER

49.952 REVISORER OG RÅDGIVERE

OVER 64.000
ANSATTE

5.413
PARTNERE

8.938 ADMINISTRATIVE MEDARBEJDERE

EUROPE

GIBRALTAR	GUERNSEY	IRELAND	(FRENCH GUIANA)	LIECHTENSTEIN	LATVIA	MACEDONIA
ALGERIA	BELGIUM	FRANCE	HUNGARY	ICELAND	SAN MARINO	TURKMENISTAN
AUSTRIA	CZECH REPUBLIC	GERMANY	GREENLAND	PORTUGAL	KOSOVO	UKRAINE
DENMARK & FAROE ISLANDS	ESTONIA	FINLAND	MALTA	GREECE	TURKEY	NETHERLANDS
ANGOLA	CAPE VERDE	ITALY	CROATIA	SLOVENIA	ISRAEL	SWITZERLAND
ALBANIA	BOSNIA	BULGARIA	SERBIA	GEORGIA	TAJIKISTAN	NORWAY
MOLDOVA	HERZEGOVINA	ROMANIA	CYPRUS	RUSSIA	MOROCCO	REUNION ISLAND
ARMENIA	MONTENEGRO	BELARUS	WEST BANK	UNITED KINGDOM	SLOVAK REPUBLIC	SWEDEN
KAZAKHSTAN	AZERBAIJAN	MONGOLIA	JERSEY	LUXEMBOURG	LITHUANIA	TUNISIA
	KYRGYZSTAN	ISLE OF MAN	FRENCH POLYNESIA	POLAND	SPAIN	





Michael Graversen, Partner og statsautoriseret revisor i BDO

Thomas Therkildsen, direktør i Anders Therkildsen ApS

MARKEDSPOSITION

BDO HAR MARKEDETS STØRSTE KUNDETILFREDSHED BLANDT MINDRE, MELLEMSTORE OG OFFENTLIGE VIRKSOMHEDER

Med 'Indlevelse skaber udvikling' tænker vi først og fremmest på at yde værdibaseret rådgivning, som skaber udvikling for vores kunder. Vores ambition er konstant at øge vores kundetilfredshed samt kendskabsgraden til BDO og til vores kernekompetencer.

Landets største BtB brancheanalyse af revisionsvirksomheder i Danmark, Aalund Business Research A/S, konstaterer, at BDO i 2014/15 har revisionsmarkedets højeste kundetilfredshedsscore, både blandt adspurgte virksomheder med 10 til 49 ansatte, og blandt større virksomheder med mere end 50 ansatte. Også de offentlige virksomheder vurderer BDO i top, når det gælder graden af tilfredshed.

Da vi har en ambition om at være bedst til proaktivitet over for vores kunder, er det overordentlig positivt, at BDO i Aalund analysen ligger allerhøjest.

Når det gælder 'evne til at henvende sig uopfordret med råd og vejledning' blandt de offentlige virksomheder, har BDO gennem de sidste mange år ligget som absolut topscorer på kundetilfredshed og proaktivitet.

Inden for emnet 'leverede ydelser' er BDO de bedste, når det gælder 'udbud af rådgivningsydelser ift. behov' og 'værdien af anden rådgivning end revision'. Under emnet 'samarbejde' med 'reel ansvarsfølelse over for din virksomhed' og 'faglig dygtighed hos øvrige kontaktpersoner' er BDO igen markedets topscorer.

Anerkendelsen fra vores kunder er vi stolte af, og det er særdeles værdifuldt, at BDO ligger bedst på alle disse parametre; for netop den proaktive tilgang til værdiskabelse med kunden i centrum er ét af vores vigtigste fokuspunkter.

BRANCHEANALYSER SOM BENCHMARKING-VÆRKTØJ MOD VÆKST

Med vores brancheanalyser undersøger vi den aktuelle økonomiske tilstand og fremtidsudsigterne i udvalgte brancher. Vores branchespecialister har indgående kendskab både til de enkelte branchers specifikke love og regler og til konkrete muligheder og udfordringer i markedet. Vores viden er underbygget af regnskabsdata og spørgeskemaundersøgelser blandt egne kunder.

Vi rådgiver rygraden i dansk erhvervsliv, og vores indsigt i de mindre og mellemstore virksomheders udfordringer går dybt. Branchekompetencerne styrker vi bl.a. ved at have fokuserede branchegrupper og ved at analysere såvel markeder som brancher og fag på strategisk og operationelt niveau.

BDO's branchegrupper:

- Andelsboligforeninger/almene boligorganisationer
- Autobranchen
- Ejendomme
- Fiskeri
- Energi og forsyning
- Healthcare
- Landbrug
- Pengeinstitutter
- TMT (Technology, Media and Telecom)
- Turisme/attraktioner/camping
- Uddannelsesinstitutioner

De branchefokuserede analyser giver os, for en stor del af de ovennævnte grupper, et kvalitativt stærkt fundament, og klæder os bedst muligt på til opdateret at målrette rådgivningen mod vores kunders helt aktuelle behov. Analyserne giver mulighed for at generere en unik brancheindsigt, så vi dermed kan sammenligne en enkelt virksomheds performance med branchen generelt. BDO's kunder har hermed en unik mulighed for at benchmarke sig op mod branchens bedste, hvilket giver et godt afsæt for og indblik i, hvor fremtidige indsatsområder er, og hvor der mest fordelagtigt kan optimeres.

Med cirka 20.000 kunder har vi indgående kendskab til, hvordan økonomien har det hos danske virksomheder, samt hvilke udfordringer der arbejdes med i dagligdagen.

Målrettet fortsætter vi med fokuseret at opbygge stærke branchekompetencer, så vi i endnu højere grad kan rådgive med afsæt i dyb indsigt i vores kunders konkrete udfordringer og muligheder. Det er blandt andet den viden, vi bruger, når vi udarbejder analysen 'SMV Barometret'.

MED 'SMV BAROMETRET' MÅLER VI TILSTANDEN I DANSK ERHVERVSLIV

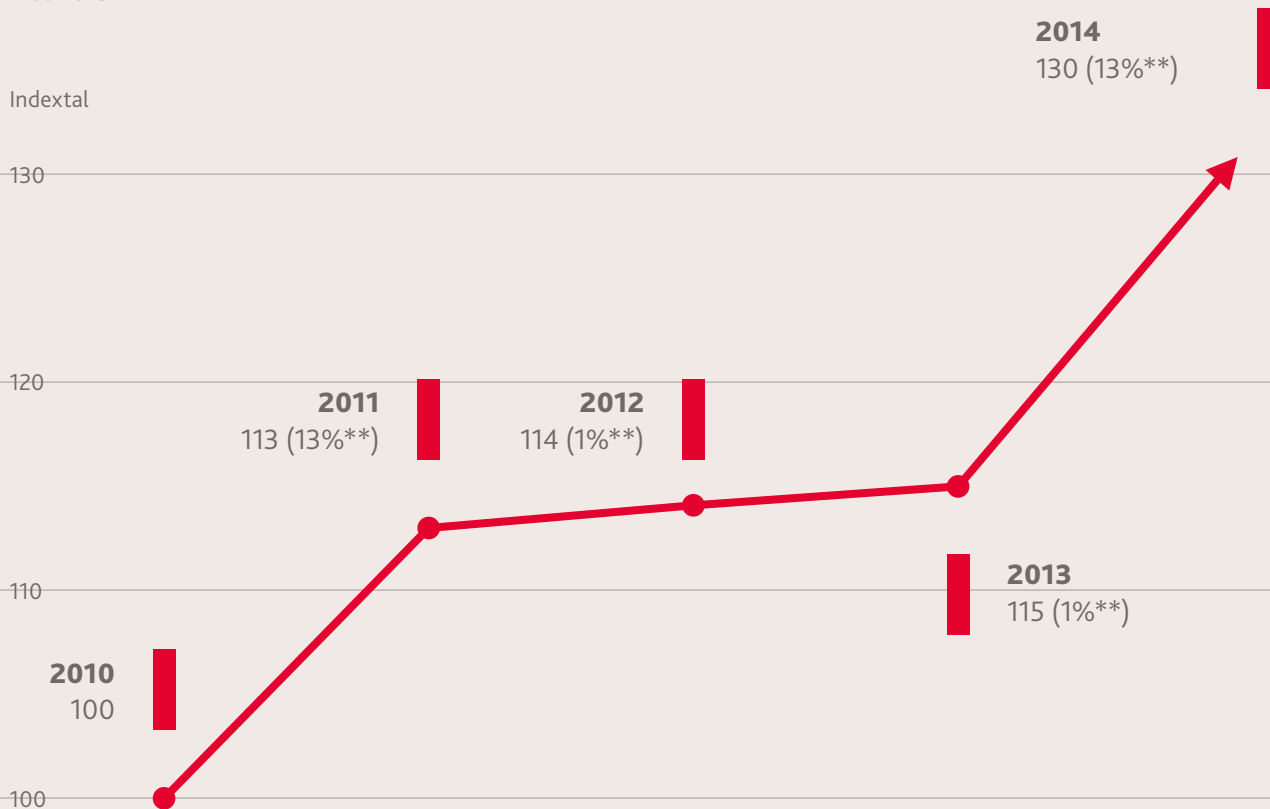
Med stor eksponering i medierne udkom analysen 'SMV Barometret' for fjerde år i træk i 2015. 'SMV Barometret' bygger på omfattende data hentet blandt BDO's kunder. De kvantitative data stammer i år fra knapt 20.000 regnskaber samt 1.200 spørgeskemabesvarelser fra SMV'er i dansk erhvervsliv. Dermed giver 'SMV Barometret' det

mest detaljerede, velunderbyggede og aktuelle billede af, hvordan de danske SMV-virksomheder har det netop nu. 'SMV Barometret' bidrager til samfundsdebatten om de danske virksomheders aktuelle tilstand, deres rammebetingelser samt ikke mindst deres mulighed for og parathed til at fremme væksten i Danmark.

Med punktnedslag i analysen har vi mulighed for meget præcist at beskrive en specifik branche i et specifikt geografisk område. Lokale kvalitative data er blevet til nære vinklede historier, som pressen har valgt at omtale. At 'SMV Barometret' landede midt i en valgkamp gjorde ikke omtalerne færre – tværtimod. Fra lanceringen i begyndelsen af juni og hen over sommeren oplevede vi en meget stor eksponeringsgrad af 'SMV Barometrets' hovedbudskaber.

Udvikling i overskud

'SMV Barometret' konkluderer, at overskuddet i danske virksomheder i 2014 steg med 13 % på landsplan, og omsætningen faldt marginalt med 2 % sammenlignet med 2013.



** Årlig procentvis fremgang i overskuddene

BDO SIKRER FREMTIDSORIENTEREDE DIGITALE LØSNINGER

Med baggrund i fremtidens øgede digitalisering og spændende nye muligheder sætter vi i BDO yderligere fokus på kundernes behov.

Vores position i rådgivnings- og revisionsmarkedet skal være blandt de førende, når det gælder det digitale produktvalg. For at realisere vores ambitioner og optimere indsatsen samler vi nu BDO's innovationsressourcer i en egentlig udviklingsafdeling, som tilføjes yderligere kompetencer. Hermed øger og målretter vi vores udviklingsaktiviteter, hvilket kommer til udtryk i form af effektive brugervenlige digitale produkter i årene fremover.

Målinger, Big Data, tracking i realtid og dermed sammenligning af resultater er med til at forudsige, hvor markeder og forretningspotentialer bevæger sig hen i fremtiden. Digitalisering har en indbygget effektiviseringsorden, der gør, at arbejdsgange bliver hurtigere, nemmere og dermed mere værdiskabende. For os i BDO betyder det, at vi gennem større indsigt leverer endnu bedre rådgivningsydelser.

Virksomheders vækst er allerede eksponentiel, og i BDO vil vi tilbyde vores kunder et værdiskabende videnbaseret beslutningsgrundlag ud fra:

Dyb indsigt
▼
Analyse af tværgående Big Data
▼
Kvalificeret rådgivning og proaktiv sparring

BUSINESS SUPPORT OG BDO ONLINE GIVER KUNDERNE EN NEMMERE HVERDAG

Med afsæt i vores erfaringer og løbende dialoger med kunderne udvikler vi i Business Support kontinuerligt brugervenlige produkter og effektive services, der gør en forskel i hverdagen.

Lanceringen af BDO Extranet og BDO Online er gode eksempler herpå. Kunderne får digitale produkter og services, der er fleksible, og som giver overblik og sikkerhed. Løsninger, som ikke er drevet af fascination af teknik, men som på god vis understreger, at når vi siger 'Indlevelse skaber udvikling', så mener vi det – også når det kommer til at udnytte de digitale muligheder bedst muligt.

BDO Extranet er en online platform, der gør det muligt at udveksle dokumenter sikkert og fortroligt kunde og revisor imellem. Virksomhedens historik er gemt, og det er nemt at danne sig et overblik i forhold til virksomhedens samlede aktiviteter.

I tilknytning til BDO Extranet er BDO Online udviklet. BDO Online giver små og mellemstore virksomhedsejere mulighed for at scanne og sende fakturaer digitalt til et nyudviklet intelligent system hos BDO, der matcher bilagene op mod bankens posteringer og bogfører med det samme. Produktet er et helt konkret resultat af vores stræben efter at gøre en forskel for kunderne i deres hverdag, så de administrative rutiner kan minimeres. BDO Online giver kunderne mulighed for at fokusere på udvikling og optimering af virksomheden fremfor at bruge tiden på bogføring og administration.

“

TAL TALER – VI SKABER DYNAMIK OG FOKUS PÅ VÆKST; FOR BRANCHEANALYSERNE GIVER VIRKSOMHEDER UNIKKE MULIGHEDER FOR AT SAMMENLIGNE EGNE TAL MED BRANCHEN SOM HELHED.

”



Birgitte Hoberg Sloth, Partner i BDO
Mette Aaltonen, Senior Manager i BDO

BDO'S FEM FORRETNINGSOMRÅDER

1. RÅDGIVNING, REVISION, REGNSKAB OG BUSINESS SUPPORT FOR DET PRIVATE MARKED
2. RÅDGIVNING, REVISION, REGNSKAB OG BUSINESS SUPPORT FOR DET OFFENTLIGE MARKED
3. SKAT OG MOMS
4. ADVISORY MED CONSULTING OG RISK ASSURANCE
5. CORPORATE FINANCE

RÅDGIVNING, REVISION, REGNSKAB OG BUSINESS SUPPORT FOR DET PRIVATE MARKED

Fokus på kunderne og på den proaktive rådgivning har øget vores konkurrencekraft på vores kerneydelser revision og regnskab igennem regnskabsåret.

I BDO udfører vi en såkaldt værdibaseret revision. Det vil sige, at vi ud over den lovpligtige revision har fokus på, at revisionen tilfører virksomheden værdi. Derfor er vores revisorer altid opmærksomme på, om der i forbindelse med revisionen identificeres opgaveområder, der kan lette den daglige drift. Det kan fx dreje sig om arbejdsprocedurer, der kan forenkles, eller om direkte omkostningsbesparelser.

Uanset om vi udfører fuld revision, udvidet gennemgang eller review, giver vi virksomhederne trygheden i, at alle regler og love er overholdt.

Vi afgiver it-erklæringer og attesterer alle former for tilskudsregnskaber, selskabsretlige forhold som fx stiftelse, kapitalforhøjelse eller -nedsættelse, forsikringsopgørelser mv.

Foruden aktie- og anpartsselskaber reviderer vi også offentlige myndigheder og institutioner, skoler, almene boligforeninger, energi- og forsyningsvirksomheder og alle andre, der har tvungen eller frivillig revision af årsregnskabet. Outsourcing af intern revision er også en naturlig del af vores opgaver.

I forhold til det private marked har BDO oplevet en tilfredsstillende udvikling, hvilket har været medvirkende til en yderligere styrkelse hos SMV-segmentet.

RÅDGIVNING, REVISION, REGNSKAB OG BUSINESS SUPPORT FOR DET OFFENTLIGE MARKED

BDO er markedsledende inden for rådgivning og revision til den offentlige sektor. Vi er landets største aktør på det offentlige marked og løser opgaver for kommuner, regioner og staten.

Op mod 60 % af de danske kommuner og tre regioner supporteres af vores faglige indsigt og stærke metodiske kompetencer. Over 500 offentlige organisationer samarbejder hvert år med BDO om konsulentopgaver, revision, tilsynsydelser og administrative tjenester. Specialiserede medarbejdere er fordelt på BDO kontorer over hele landet, og vidensfeltet dækker offentlige virksomheder, kommunal revision, økonomistyring og forvaltning. Inden for forvaltningsrevision, som er en integreret del af den finansielle revision, bidrager vi til økonomisk effektivitet på væsentlige områder i landets forvaltninger.

Vores viden baserer sig på mange års arbejde med rådgivning og revision af kommuner, regioner, stat, offentlige virksomheder og institutioner. Tilsynsydelser og business support tilfører vores offentlige kunder værdi. Business support omfatter bl.a. momsscreening og undersøgelse af muligheder for regres hos forsikringselskaber.

Forretningsomfanget i Grønland er stigende, og også her tilbyder vi en bred produktpalette primært til offentlige, men også til private virksomheder.

BDO er specialister på energi- og forsyningsområdet. Vi har indgående kendskab til sektoren både på lovgivningsniveau og praktisk i maskinrummet. BDO har desuden et stort kontaktnet i ministerier, styrelser og andre relevante myndigheder på energi- og forsyningsområdet inden for affald, energi, vand- og spildevand samt varme.

SKAT OG MOMS

BDO's Skatte- og Momsafdeling råder over en række af Danmarks bedste rådgivere inden for danske og internationale skatte- og momsforhold. Vores skatteeksperter rådgiver om alt fra selskabs- og koncernforhold, skatteforhold for selvstændigt erhvervsdrivende, personbeskatning og skattesager.

Vores momseksperter rådgiver både private og offentlige virksomheder inden for moms. Herunder både almindelig moms, skatte- og momsrefusionsordningen ved Indenrigsministeriet, grønne afgifter, miljø- og punktafgifter. Desuden rådgives der særskilt om told, momsagenturer og momsrefusioner.

Konkret yder Skatte- og Momsafdelingen rådgivning til BDO's landsdækkende kontorer samt flere eksterne kunder, som vælger os pga. vores høje faglighed. Herudover tilkøber andre revisionsvirksomheder viden om skat og moms hos os.

Året har været præget af stigende aktiviteter i såvel ind- som udland. Afdelingen har gennem året forstærket sig på det ressourcemæssige område, og har derigennem sikret, at ydelsespaletten er endnu bredere end hidtil. Desuden har afdelingen via en aftale med SAS institute sikret sig, at BDO på det moms- og afgiftsmæssige område over for kommuner og regioner fremover vil kunne tilbyde endnu stærkere tekniske løsninger end hidtil.

Styrke i internationale relationer via BDO International

Da en stor del af vores kunder har forretningsmæssige aktiviteter, som rækker ud over landets grænser, har vi et tæt samarbejde med skattespecialister og revisorer i de andre BDO lande i verden. Vi kan yde kvalificeret rådgivning, fordi vi altid har en indgang til et hvilket som helst marked, og dermed kan vi løse virksomhedernes udfordringer fra ét sted.

Formidling og dialog

Afdelingen for skat og moms afholder løbende kurser, fx om løn, personalegoder, personbeskatning og moms. Herudover afholdes kundevenlige arrangementer om strukturer i ejerforhold, forældrekøb, generations-skifte mv.

Nyhedsbrevet 'Depechen', der udkommer hver 14. dag, beskriver aktuelle emner om skat og moms. 'Depechen' har en trofast læserskare, og sammen med 'BDO Debatterer', som er vores online debatforum på LinkedIn, har vi således en bred kontaktflade, der efterspørger vores specialisters store viden inden for skatte- og momsområdet.

ADVISORY

I løbet af året er forretningsområdet Advisory blevet etableret. Det består af det tidligere Public Service, Tilsynsområdet, Risk Management og Consulting. Forretningsområdet har samlet godt 100 specialister, som hele

tiden målrettet vil udvikle og organisere sig efter, hvordan de bedst muligt kan gøre en forskel hos kunderne.

Rådgivningsaktiviteterne er styrkede for at skabe fundamentet for yderligere vækst og indtjening. Til trods for den omfattende transformation, og at regnskabsåret 2014/15 var valgår, hvilket altid smitter negativt af på købelysten i den offentlige sektor, er der blevet løst opgaver for 77 kommuner, to regioner, fem ministerier, fire styrelser, seks boligselskaber og fire hospitaler.

Herudover er Advisorys fokus på at etablere sig i det private marked blevet intensiveret gennem offensive go-to-market strategier.

BDO Consulting

BDO Consulting er ét af landets større og førende konsulenthuse målrettet den offentlige såvel som den private sektor. Med afdelingens stærke analysekapacitet giver BDO Consulting kunderne indsigt og et kvalificeret grundlag for at træffe de bedste beslutninger i ofte komplicerede forhold.

Vi går til markedet med konkrete ydelser tilpasset de store sektorområder i den offentlige sektor. Det gælder både i ministerier og statslige styrelser, regioner og kommuner.

I staten er der løst flere opgaver inden for i alt fem forskellige ministerområder og fire forskellige styrelser, og der er fortsat fokus på at forvalte mulighederne i at være på bl.a. Finansministeriets og Beskæftigelsesministeriets rammeaftaler for konsulentydelser.

Væksten i afdelingen forventes at fortsætte, bl.a. fordi afdelingens fire kernekompetenceområder: 'Strategi', 'Styring', 'Effektivisering' og 'Evaluering' suppleret med rådgivningsområdet 'People Solutions'. Virksomhedens spidskompetencer inden for strategisk kompetenceudvikling, implementering, HR og organisationsudvikling er hermed samlede. Såvel egne projekter som delleverancer til større implementeringsopgaver og procesforløb har været omdrejningspunktet for afdelingen. I året, der er gået, har afdelingen i høj grad skabt værdi for BDO's kunder i det private segment, ligesom der er løst opgaver, der går på tværs af private og offentlige virksomheder.

BDO Public Services løser administrative og myndigheds-lignende opgaver i den offentlige sektor – navnlig i kommunerne. Det er bl.a. i kvalitetstilsyn med kommunernes leverandører, institutioner og ved tilbud på de brede velfærdsområder, at BDO er markedsledende.

Konceptet 'it-serviceøkonomi' giver kommunerne større indsigt i deres samlede it-omkostninger og ikke mindst, hvor i kommunen omkostningerne genereres. Kommunen får herigennem bl.a. et langt bedre og transparent grundlag for at vurdere omkostningsniveauets rimelighed.

I årets løb har BDO Public Services bistået 33 kommuner med tilsyn på trods af, at en række tilsynsopgaver er blevet overflyttet til de nye tværkommunale tilsynscentre. Herudover ydes administrative services vedrørende kommunernes hjemtagelse og refusion af bl.a. moms- og regresindtægter fra statslige myndigheder og forsikrings-selskaber. Her har BDO rådgivet to ud af tre kommuner.

Risk Assurance

I Risk Assurance arbejder revisorer og rådgivere fokuseret med risikostyring inden for såvel det offentlige som det private marked.

Fire hovedområder har fokus:

- It revision
- Forensic
- Teknologiske risici
- Forretningsrisici

Gennem værdiskabende publikationer og presserelaterede aktiviteter har afdelingen også i indeværende år markeret sig som en stærk formidler af faglig viden til gavn for kunder, samarbejdspartnere og andre interessenter.

I Forensic beskæftiger BDO's specialister sig med efterforskning og forebyggelse af besvigelser og anden økonomisk kriminalitet samt Computer Forensics. Der arbejdes med:

Efterforskning

I efterforskning af besvigelssager og civile retlige sager samarbejder afdelingens specialister både med virksomheder og deres advokater. Rekonstruktørers og kuratorers arbejde understøttes.

Forebyggelse

Private og offentlige virksomheder får hjælp til at identificere og vurdere risici for besvigelser og anden økonomisk kriminalitet. Der rådgives om, hvordan økonomiske kriminelle handlinger forebygges ved at styrke virksomhedernes interne kontroller.

Forensic Technology

Vi rådgiver ud fra anerkendte metoder inden for Computer Forensics til datasikring, e-Discovery og dataanalyse. It-baserede værktøjer er afgørende, både når specialisterne efterforsker og rådgiver om forebyggelse af økonomisk kriminalitet.

De danske specialister har et tæt samarbejde med erfarne kompetencer i Forensic og Computer Forensics i de andre BDO-lande. På tværs af landegrænserne er der nedsat specialistteams, der trækkes på, når opgaverne er internationale. I forbindelse med større og mere komplekse forensic opgaver viser det internationale netværk, som BDO er en del af, igen sin store værdi.

CORPORATE FINANCE

Kernekompetencerne i vores Corporate Finance forretningsområde er køb og salg af mindre og mellemstore virksomheder samt rådgivning om generationsskifte, Due Diligence og værdifastsættelse.

Afdelingen Corporate Finance er et selvstændigt forretningsområde i BDO, og i regnskabsåret er der oplevet en markant vækst samt et strategisk opkøb af Schrøder Partners A/S. Herudover har vi rekrutteret førende kompetencer inden for Due Diligence. Vi har hermed styrket vores tilstedeværelse på markedet og signaleret, at det er et område, vi ønsker at vækste indenfor.

Et stigende antal virksomhedshandler er formidlet. Fokus og produktudvikling har betydet, at afdelingen tillige tilbyder 'M & A', bl.a. med Due Diligence og 'Purchase Price Allocation' under både årsregnskabsloven, IFRS og US GAAP. En omfattende viden inden for teknologi-, medie- og telecombranchen har her øget afdelingens konkurrencekraft og evne til at tiltrække nye opgaver.

Nationalt netværk af beslutningstagere

Corporate Finance står stærkt med et vidtforgrent netværk af eksterne samarbejdspartnere; advokater, bankfolk, investorer og andre. Netværket forgrener sig nationalt til mere end 4.000 kontaktpersoner, der alle er beslutningstagere med interesse i eller arbejde med køb og salg af virksomheder.

Corporate Finance – Køberkartotek giver resultater

En anden vigtig del af Corporate Finance netværket er 'Køberkartoteket på LinkedIn', der benyttes af Corporate Finance til distribution af information om virksomhedsemner til salg. Gruppen består af danske virksomhedsejere, banker og advokater med interesse i køb og salg af virksomheder. LinkedIn-gruppen aktiveres hver gang, afdelingen har et købs- eller salgsmandat. En formidlingsform, der er yderst værdifuld og resultatgivende.

Rådgivning med internationalt perspektiv

Internationalt set er Corporate Finance en del af det verdensomspændende BDO netværk. På verdensplan har vi mere end 1.200 kolleger i 60 lande, og de er alle specialister i Corporate Finance. Vores internationale netværk sætter os i stand til at vejlede og rådgive professionelt om projekter, der går på tværs af landegrænser.

“

BECAUSE

RELATIONSHIPS

MATTER

”



“
FÅ LOKAL RÅDGIVNING
I VERDENSKLASSE
”

*John Damkier, Senior Partner og
statsautoriseret revisor i BDO*



Jens Madsen, Senior Manager og revisor i BDO

MEDARBEJDERE, VÆRDIER OG FAGLIG UDVIKLING

KØNSFORDELING

KVINDER 47% / MÆND 53%

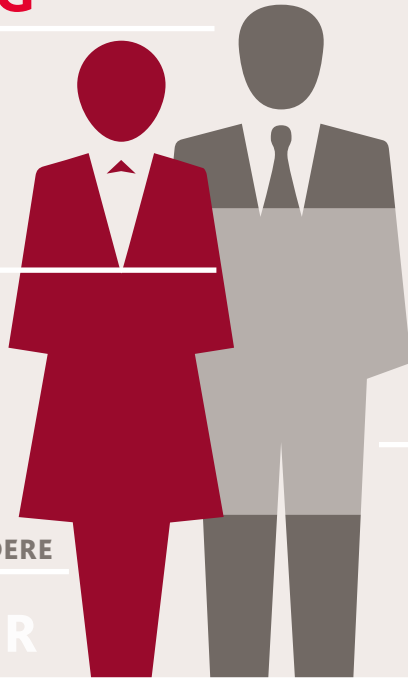
1096

MEDARBEJDERE

85 %

ILDSJÆLE / KERNEMEDARBEJDERE

31 KONTORER



41

GENNEMSNI TSALDER

47 MIO. KR.
OVERSKUD

I BDO skaber indlevelse udvikling, såvel for kunder som for medarbejdere.

Vi er en professionel vidensvirksomhed, og derfor er vores medarbejdere den vigtigste ressource. Medarbejderens engagement, viden og motivation er det, der gør forskellen i mødet med kunden, og derfor er arbejdsmiljøet præget af faglig og personlig udvikling, åbenhed og respekt. Samspejlet mellem medarbejdere, ledere og kunder fungerer gennem indlevende adfærd og et stærkt forankret værdisæt.

Vores værdier udtrykker BDO's kultur, vores holdninger og udmønter sig konkret i vores handlinger:

Dygtige og Dedikerede:

Vi er de bedste, til det vi gør. Faglighed, kvalitet, arbejdsglæde og gejst er vores brændstof.

Indlevelse og Initiativ:

Vi er proaktive, engagerede og handlekraftige – vi har kundens tarv og behov i centrum.

Respekt og Relationer:

Vi møder vores kunder og hinanden i øjenhøjde med ærlighed, ansvarlighed og troværdighed.

TEMPERATURMÅLING

I BDO tager vi temperaturen på arbejdsglæden én gang årligt. Formålet er at få indsigt i medarbejdernes vurdering af trivsel, arbejdsglæde og loyalitet gennem markedets største og mest valide medarbejderundersøgelse*.

*(Kilde: Ennova Employee Index 2015. Ennovas 'Top-in-Class' beregninger i 2015 baseret på ca. 270.000 unikke svar fra forskellige brancher og virksomhedsstørrelser. Temperaturmåling i BDO har altså en meget stor volumen i forhold til andre udbydere, der forsøger at rangere arbejdspladser og medarbejdertrivsel).

“

*JEG BRÆNDER FOR AT SKABE
VÆKST I DIT LOKALOMRÅDE*

Peter Have Jensen, Senior Partner og statsautoriseret revisor i BDO

”

53.000 = 7.000
KURSUSTIMER KURSUSDAGE

2014/15

12 NYE PARTNERE

9 NYE SR'ER

91 TRAINEES I ALT

48 NYE REVISORTRINEES



For tredje år i træk er svarprocenten på Temperaturmålingen i BDO 94, hvilket vidner om en meget engageret medarbejderstab. 85 % af medarbejderne er i de meget positive kategorier 'Ildsjæle' og 'Kernemedarbejdere', hvilket er en stigning på 3 % i forhold til sidste år.

På kerneområderne 'Arbejdsglæde' og 'Loyalitet' ligger BDO højt sammenlignet med det danske arbejdsmarked som helhed og fagkategorien 'professionelle services', hvor rådgivnings- og revisionsbranchen hører under.

'Arbejdsglæden' er 76 indekspoint, og det er hele syv indekspoint højere end arbejdsmarkedet og fire indekspoint højere end vores branchegruppe. På Loyalitet er BDO på 79 indekspoint, hvilket ligger seks indekspoint højere end det danske arbejdsmarked og de 'professionelle services'.

Et andet fremskridt i 2015 er, at medarbejderne vurderer samtlige indsatsområder væsentligt over det danske arbejdsmarkeds vurderinger. Det bringer BDO i 'Top-in-Class' på 6 ud af 7 indsatsområder. Status som 'Top-in-Class' opnås, når man er i den bedste kvartil blandt lignende virksomheder.

Årets flotte temperaturmåling, der bringer BDO i top af så valid og anerkendt en medarbejderundersøgelse, er meget tilfredsstillende. Tallene er synlige resultater af alle de gode indsatser, aktiviteter og initiativer, der er realiseret det seneste år.

Vi arbejder fortsat målrettet på at optimere den enkelte medarbejders arbejdsmiljø, faglige kunnen og personlige udvikling for at sikre, at vi til stadighed er en udviklende og udfordrende arbejdsplads, der kan tiltrække og fastholde de bedste medarbejdere. Temperaturmålingen er med til kontinuerligt at vise, om vi er på rette vej.

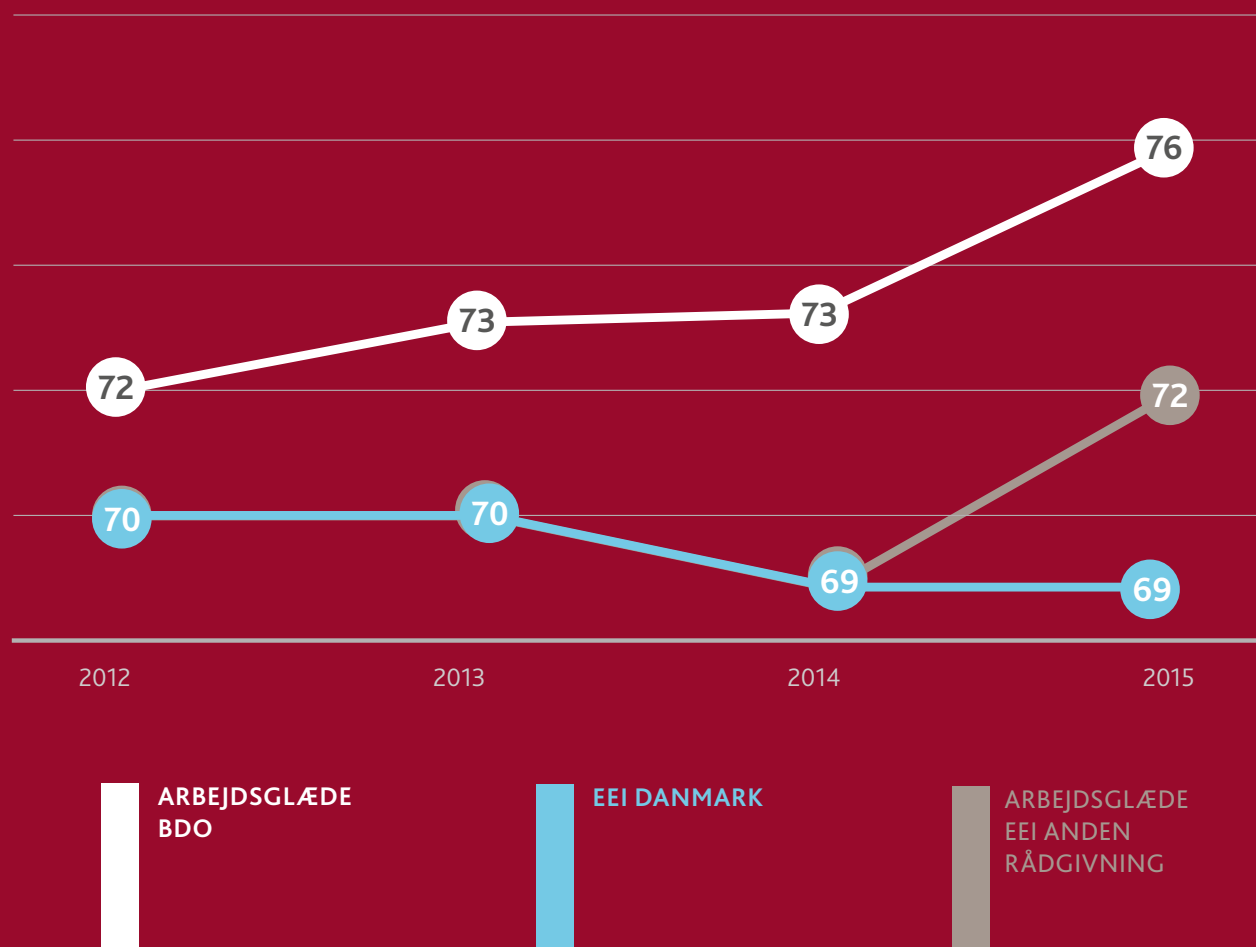
Temperaturmåling i BDO

Besvarelse: 94 %
Ildsjæle og Kernemedarbejdere: 85 %

Arbejdsglæde

BDO: 76 indekspoint
Det danske arbejdsmarked: 69 indekspoint
Andre 'professionelle services': 72 indekspoint

ARBEJDSGLÆDEN STIGER FORTSAT



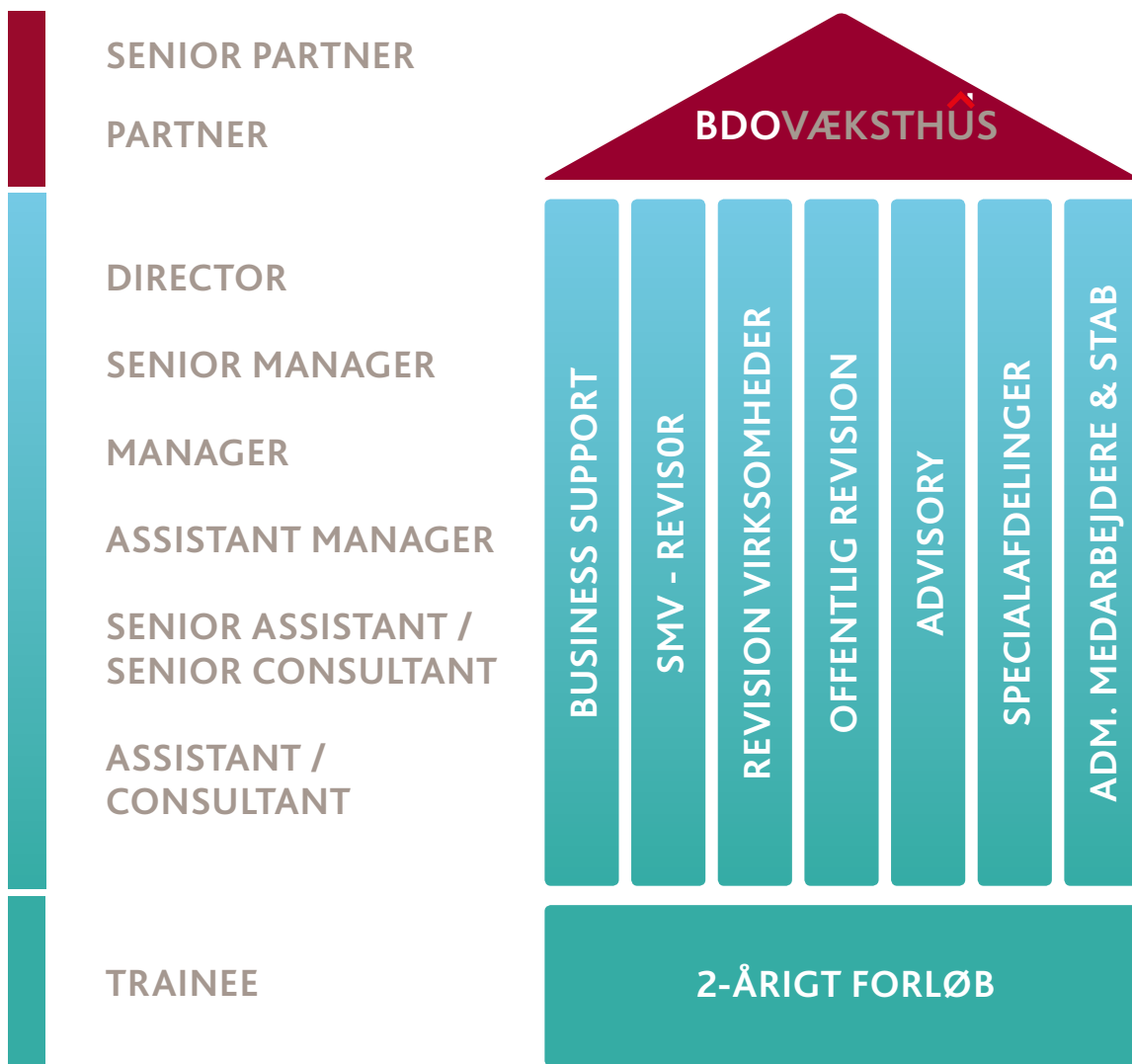
KOMPETENCE, KARRIERE OG PERSONLIG UDVIKLING Gennem BDO'S VÆKSTHUS

BDO ønsker dynamik, initiativ, indlevelse og fremgang. Højtuddannede specialister søger til BDO for at opleve den inspirerende følelse af at arbejde med komplicerede faglige problemstillinger for landets virksomheder.

Vi har brug for ledelseskraft, både til at udvikle nye forretningsområder og til at sikre generationsskifte i nuværende forretninger. Derfor prioriterer vi kompetenceudvikling, kurser og uddannelse højt.

For at sikre, at BDO til enhver tid har det rette kompetenceniveau, styrker vi fortsat vores interne uddannelsesprogram 'BDO Væksthus'. I 2014/15 er omfanget af udbudte undervisningstimer steget, så vi nu afholder 53.000 kursustimer, hvilket svarer til over 7.000 kursusdage, og det er med til at styrke BDO's viden- og markedsposition yderligere.

BDO's Væksthus er det forum, hvor alle kan udvikle sig fagligt og personligt. Da det primære fokus er at højne medarbejdernes faglige kompetencer, tilrettelægges der individuelle undervisningsforløb for alle i BDO. Kurserne omfatter faglighed, salg/rådgivning, personlig udvikling og ledelse.



Udvikling og fastholdelse af talenter med potentiale er centralt for BDO. Vi tilbyder flere karriereveje både teoretisk funderede og praktisk udøvende. Vores mål er kontinuerligt at styrke vidensniveauet og fastholde vores markedsposition som branchens bedste rådgivende revisorer. Vi gør det derfor attraktivt at tage en uddannelse, eksternt eller internt.

Væksthuset tilbyder viden, der kan anvendes direkte i medarbejdernes dagligdag. Der anvendes nye læringsformer, fx webinarer og e-learning. De interne uddannelsesforløb er passet til, så den enkelte medarbejders kompetencer altid lever op til de krav, arbejdet kræver.

MEDARBEJDETSAMTALE OG DIALOGVÆRKTØJ

BDO er en attraktiv arbejdsplads, der via høj arbejdsglæde vil tiltrække nye medarbejdere i takt med vores vækst. I BDO har vi udviklet et helt unikt koncept i stedet for den traditionelle MUS-samtale. Konceptet består af to dele – PPE og RADAR.

PPE står for **P**ræstationer – **P**otentiale – **E**valuering og er et stærkt forberedelsesværktøj til alle vores ledere. Det er den del, der ligger til grund for RADAR-samtalen mellem medarbejder og leder. PPE sikrer desuden et bedre fremtidigt rekrutteringsgrundlag og en bedre intern 'pipeline' i BDO af fremtidige ledere og nøglemedarbejdere.

RADAR står for **R**esultater - **A**dfærd - **D**ialog - **A**ktiviteter – **R**ealistisk, og er et dialogværktøj, der i høj grad handler om fremtiden. Formålet er at nå frem til en fælles attraktiv og realistisk samt personlig udviklingsplan for den enkelte medarbejder.

En personlig udviklingsplan kan indeholde mange forskellige emner. I RADAR har vi en model, som alle med fordel kan benytte. Det er vigtigt for os, at udviklingsplanen benyttes fremadrettet til at sikre, at der er overensstemmelse mellem jobbet indhold/udvikling og medarbejderens opgaver/udvikling.

Vores årlige interne 'Temperaturmåling' viser, at arbejdsglæden i BDO ligger på et højt niveau. Det har den gjort igennem en årrække, og arbejdsglæden er fortsat stigende. Vi oplever, at den løbende dialog mellem medarbejdere og ledere på afgørende vis er med til at fastholde vores høje niveau for arbejdsglæde. BDO er, og vil fortsat være en virksomhed, der både er attraktiv for vores nuværende og for vores fremtidige medarbejdere.

BDO LEADERSHIP ACADEMY

Det kræver talent at udvikle talent, og hos BDO har medarbejdere mulighed for at udvikle sig. Gennem vores eget Leadership Academy styrker vi løbende ledelseskvaliteten, øger og fastholder talentmassen og videreudvikler den særlige BDO-kultur via lokal ledelsesadfærd. BDO Leadership Academy er både et karriereprogram og samtidig det forum, der giver lederne i BDO livslang træning i succesfuld ledelse.

Når vi videreuddanner vores medarbejdere, er det med fokus på personlig udvikling, udvikling af såvel ledelses- og selvledelseskompetencer, samt for at give redskaber til at understøtte innovation, kreativitet og initiativ i organisationen BDO.

Med Leadership Academy realiserer vi også vores strategi 'Indlevelse skaber udvikling' i alle organisationens led; idet fagudbuddet dækker bredt på alle ledelsesniveauer og således naturligt forgrener sig til de 31 BDO kontorer i landet. I undervisningen inddrager akademiet desuden de mange globale muligheder, som BDO International tilbyder.

“

FOR MIG HANDLER ARBEJDSGLÆDE OG TRIVSEL
I HØJ GRAD OM RESPEKT FOR DEN ENKELTE

Torben Gyde, Partner og statsautoriseret revisor i BDO

”

REPRÆSENTATION I BESTYRELSEN

I BDO opfordrer vi alle uanset køn til at gøre karriere og søge lederstillinger.

BDO vil arbejde for, at selskabet også på ledelsesniveau repræsenterer branchens fordeling blandt kvinder og mænd, og at den generelle fordeling af kvindelige og mandlige medarbejdere i virksomheden afspejler arbejdsmarkedets fordeling af kvinder og mænd.

Den generalforsamlingsvalgte bestyrelse i BDO vælges blandt selskabets aktionærer, som ved udarbejdelsen af nærværende måltal består af 1 kvinde og 61 mænd. Andelen af generalforsamlingsvalgte kvindelige medlemmer af selskabets bestyrelse er aktuelt 17 %. Målsætningen for 2016 er uændret 17 %.

Politik for at øge andelen af kvinder på øvrige ledelsesniveauer

Fordelingen af kvinder og mænd ansat i BDO afspejler fordelingen af kvinder og mænd i beskæftigelse generelt. Blandt stabscheferne i BDO er 20 % kvinder, og blandt administrationscheferne er 80 % kvinder.

Revisionsbranchen, som er BDO's kerneområde, har dog historisk set været præget af en underrepræsentation af kvinder, særligt blandt de statsautoriserede revisorer og dermed i virksomhedens ledelsesniveauer. Revisionsbranchens andel af kvinder blandt de statsautoriserede revisorer udgør ca. 10 %.

Der forventes, at der med indsatsen 'Præstations og Potentiale Evaluering' (PPE) opnås et bedre rekrutteringsgrundlag for fremtidige talenter, hvilket på sigt vil forøge andelen af kvinder også på ledelsesniveau.

CSR – REDEGØRELSE FOR SAMFUNDSANSVAR

Det er BDO's klare ambition at udvise socialt ansvar i overensstemmelse med vores grundlæggende værdier.

Vores sociale ansvarlighed udspringer af vores DNA:

- Vi tilstræber bæredygtighed i alle vores aktiviteter
- Vi sætter mål for medarbejdernes faglige uddannelse

- Vi arbejder proaktivt på at sikre et godt arbejdsklima
- Vi udviser troværdighed
- Ledelsesstilen i BDO understøtter en tillidsfuld og udviklende atmosfære, hvor der er plads til individualitet.

Vi vægter integration af sociale, samfundsmæssige og miljømæssige hensyn i vores aktiviteter, men har ikke formaliserede politikker om miljøpåvirkning og menneskerettigheder. Vi involverer vores interessenter lokalt, nationalt og globalt på en forsvarlig måde. Vi engagerer os i vores omverden. Konkret kommer dette til udtryk i såvel interne som eksterne initiativer.

BDO's påvirkning af det eksterne miljø sker primært via belastning til kørsel, drift af arbejdspladser, it-drift og i form af kontorartikler. I BDO har vi kontinuerligt fokus på at finde løsninger til at minimere belastningen både af hensyn til det eksterne miljø samt af hensyn til bundlinjen. BDO bruger eksempelvis et system til afholdelse af videomøder, så dyr og miljøbelastende kørsel kan minimeres. Ligesom øget digitalisering, herunder BDO Extranet og BDO Online er med til at mindske miljøbelastningen både hos os selv og hos vores kunder.

BDO vil i det kommende år fokusere yderligere på at formalisere arbejdet vedrørende samfundsansvar i en konkret politik, så vi bliver endnu bedre til at evaluere på de mange forskellige indsatser, vi i forvejen gør inden for området. Hermed bliver vi bedre rustet til at iværksætte fremadrettede initiativer.

GENNEMSIGTIGHEDSRAPPORT

I overensstemmelse med revisorlovens § 27 skal vi som revisionsfirma for børsnoterede virksomheder, finansielle virksomheder og offentlige institutioner hvert år senest 3 måneder efter regnskabsårets afslutning offentliggøre en række informationer, der skaber gennemsigtighed i forhold til vores aktiviteter. Det skal ske i en gennemsigtighedsrapport.

Vores gennemsigtighedsrapport findes i sit fulde omfang på www.bdo.dk. Her giver vi et indblik i og rapporterer om en række for firmaet væsentlige forhold. Firmaets ju-

ridiske struktur og ejerskab, ledelsesstruktur og partners aflønningsstruktur beskrives. BDO's globale netværk, via BDO International Limited, som er et UK-baseret selskab, gennemgås.

BDO's interne kvalitetsstyringsystem, politikker for uafhængighed og efteruddannelse beskrives, ligesom BDO's retningslinjer for rapportering og underretning opregnes. En oversigt viser omsætningen fordelt på typer af opgaver. Afslutningsvist er der en oversigt over 'virksomheder af offentlig interesse', som består af revisions- og erklæringskunder, der er omfattet af revisorlovens § 21, stk. 3.

På baggrund af den seneste gennemførte kvalitetskontrol af overvågning og enkeltsagskontrol er det kvalitetskontrollantens vurdering, at BDO har etableret, implementeret og anvendt et hensigtsmæssigt kvalitetsstyringsystem.

BETYDNINGSFULDE HÆNDELSER INDTRUFFET EFTER REGNSKABSÅRETS AFSLUTNING

Ud over den omtalte fusion mellem BDO Statsautoriseret revisionsaktieselskab og BDO Kommunernes Revision er der ikke indtruffet betydningsfulde hændelser efter regnskabsårets afslutning.

SÆRLIGE RISICI

Selskabets væsentligste driftsrisiko er knyttet til evnen til at være stærkt positioneret inden for revision, økonomisk rådgivning og serviceydelser til mindre og mellemstore virksomheder.

BDO har en sund likviditetsstyring, og som følge af vores kapitalstruktur har vi kun begrænset eksponering over for ændringer i renteniveauet. Vores kreditrisiko begrænser sig til tilgodehavender fra salg af igangværende tjenesteydelser, og vi arbejder på at nedbringe bindingerne.

“

STÆRKE LOKALE OG INTERNATIONALE RØDDER, ET SOLIDT FORRETNINGSOMFANG OG FOKUS PÅ AT SKABE VÆRDI HOS VORES KUNDER RUSTER BDO TIL AT IMØDEGÅ RÅDGIVNINGSG OG REVISIONSBRANCHENS NYE UDFORDRINGER.

”



Chris Enrico Petersen, Partner i BDO

BDO ITAL

SELSKABSOPLYSNINGER

BDO Statsautoriseret revisionsaktieselskab
Kystvejen 29, 8000 Aarhus C
Telefon: 89 30 78 00
Hjemmeside: www.bdo.dk
E-mail: bdo@bdo.dk

CVR nr.: 20 22 26 70
Stiftet: 15. august 1989
Hjemsted: Aarhus
Regnskabsår: 1. oktober - 30. september

Bestyrelse

Henrik Brünings, formand
Jann Søndergaard Mikkelsen, næstformand
Gregers Paulsen
Jeanette Staal
Jørgen Kjer
Steen Haagensen
Lars Kjær, medarbejdervalgt
Conni Lilleris, medarbejdervalgt
Ib Jakobsen, medarbejdervalgt

Direktion

Stig Holst Hartwig

Datterselskaber

BDO Kommunernes Revision,
Godkendt revisionsaktieselskab
Havneholmen 29, 1561 København V

Schrøder Partners A/S,
Kystvejen 29, 8000 Aarhus C

Revision

Revisionsfirmaet Gert Olander
Statsautoriseret revisor
Åboulevarden 60, 8000 Aarhus C

Generalforsamling

Ordinær generalforsamling i BDO Holding IV afholdes den 15. december 2015 på Hotel Koldingfjord, Fjordvej 154, 6000 Kolding.

KONCERNOVERSIGT

	Aktiekapital tkr.	Egenkapital tkr.	Ejerandel
BDO Kommunernes Revision, Godkendt revisionsaktieselskab, København	40.000	61.980	100 %
Schrøder Partners A/S, Aarhus	500	3.591	100 %

BDO STATS AUTORISERET REVISIONSAKTIESELSKAB

SCHRØDER PARTNERS A/S

BDO KOMMUNERNES REVISION,
GODKENDT REVISIONSAKTIESELSKAB

LEDELSESPÅTEGNING

Bestyrelsen og direktionen har dags dato behandlet og godkendt årsrapporten for regnskabsåret 1. oktober 2014 - 30. september 2015 for BDO Statsautoriseret revisionsaktieselskab.

Årsrapporten er aflagt i overensstemmelse med årsregnskabsloven.

Det er vores opfattelse, at koncernregnskabet og årsregnskabet giver et retvisende billede af koncernens aktiver, passiver og finansielle stilling pr. 30. september 2015

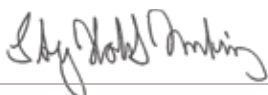
samt af resultatet af selskabets aktiviteter og pengestrømme for regnskabsåret 1. oktober 2014 - 30. september 2015.

Ledelsesberetningen indeholder efter vores opfattelse en retvisende redegørelse for de forhold, som beretningen omhandler.

Årsrapporten indstilles til generalforsamlingens godkendelse.

Aarhus, den 30. november 2015

Direktion:

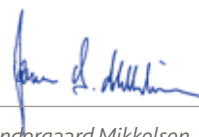


Stig Holst Hartwig

Bestyrelse:



Henrik Brünings, formand



Jann Søndergaard Mikkelsen, næstformand



Gregers Paulsen



Jeanette Staal



Jørgen Kjer



Steen Haagenzen



Lars Kjær, medarbejdervalgt



Conni Lilleris, medarbejdervalgt



Ib Jakobsen, medarbejdervalgt

“

*INDLEVELSE
SKABER
UDVIKLING*

*Stig Holst Hartwig,
administrerende direktør i BDO*

”

DEN UAFHÆNGIGE REVISORS ERKLÆRING

Til kapitalejeren i BDO Statsautoriseret revisionsaktieselskab.

Påtegning på koncernregnskabet og årsregnskabet

Jeg har revideret koncernregnskabet og årsregnskabet for BDO Statsautoriseret revisionsaktieselskab for regnskabsåret 1. oktober 2014 - 30. september 2015, der omfatter anvendt regnskabspraksis, resultatopgørelse, balance, pengestrømsopgørelse og noter for såvel koncernen som selskabet. Koncernregnskabet og årsregnskabet udarbejdes efter årsregnskabsloven.

Ledelsens ansvar for koncernregnskabet og årsregnskabet

Ledelsen har ansvaret for udarbejdelsen af et koncernregnskab og årsregnskab, der giver et retvisende billede i overensstemmelse med årsregnskabsloven. Ledelsen har endvidere ansvaret for den interne kontrol, som ledelsen anser for nødvendig for at udarbejde et koncernregnskab og årsregnskab uden væsentlig fejlinformation, uanset om denne skyldes besvigelser eller fejl.

Revisors ansvar

Mit ansvar er at udtrykke en konklusion om koncernregnskabet og årsregnskabet på grundlag af min revision. Jeg har udført revisionen i overensstemmelse med internationale standarder om revision og yderligere krav ifølge dansk revisorlovgivning. Dette kræver, at jeg overholder etiske krav samt planlægger og udfører revisionen for at opnå høj grad af sikkerhed for, om koncernregnskabet og årsregnskabet er uden væsentlig fejlinformation.

En revision omfatter udførelse af revisionshandlinger for at opnå revisionsbevis for beløb og oplysninger i koncernregnskabet og årsregnskabet. De valgte revisionshandlinger afhænger af revisors vurdering, herunder vurdering af risici for væsentlig fejlinformation i koncernregnskabet og årsregnskabet, uanset om denne skyldes besvigelser eller fejl. Ved risikovurderingen overvejer revisor intern kontrol, der er relevant for virksomhedens udarbejdelse af et koncernregnskab og årsregnskab, der giver et retvisende billede. Formålet hermed er at udforme revisionshandlinger, der er passende efter omstændighederne, men ikke at udtrykke en konklusion om effektiviteten af virksomhedens interne kontrol.

En revision omfatter endvidere vurdering af, om ledelsens valg af regnskabspraksis er passende, om ledelsens regnskabsmæssige skøn er rimelige samt den samlede præsentation af koncernregnskabet og årsregnskabet.

Det er min opfattelse, at det opnåede revisionsbevis er tilstrækkeligt og egnet som grundlag for min konklusion. Revisionen har ikke givet anledning til forbehold.

Konklusion

Det er min opfattelse, at koncernregnskabet og årsregnskabet giver et retvisende billede af koncernens og selskabets aktiver, passiver og finansielle stilling pr. 30. september 2015 samt af resultatet af koncernens og selskabets aktiviteter og pengestrømme for regnskabsåret 1. oktober 2014 - 30. september 2015 i overensstemmelse med årsregnskabsloven.

Udtalelse om ledelsesberetningen

Jeg har i henhold til årsregnskabsloven gennemlæst ledelsesberetningen. Jeg har ikke foretaget yderligere handlinger i tillæg til den udførte revision af koncernregnskabet og årsregnskabet. Det er på denne baggrund min opfattelse, at oplysningerne i ledelsesberetningen er i overensstemmelse med koncernregnskabet og årsregnskabet.

Aarhus, den 30. november 2015

Revisionsfirmaet Gert Olander
CVR nr. 29 04 80 61

Gert Olander
Statsautoriseret revisor

HOVED- OG NØGLETAL FOR KONCERNEN

	2014/15 mio. kr.	2013/14 mio. kr.	2012/13 mio. kr.	2011/12 mio. kr.	2010/11 mio. kr.
Resultatopgørelse					
Nettoomsætning	904	896	846	811	816
Driftsresultat	70	58	57	60	55
Finansielle poster, netto	-8	-8	-7	-7	-6
Årets resultat	47	38	37	39	36
Balance					
Balancesum	576	601	627	599	607
Egenkapital	95	80	74	70	64
Pengestrømme					
Pengestrømme fra driftsaktivitet	75	90	113	87	108
Pengestrømme fra investeringsaktivitet	-11	-12	-64	-8	-26
Pengestrømme fra finansieringsaktivitet	-58	-60	-15	-73	-60
Investeringer i materielle anlægsaktiver	5	10	15	9	17
Gennemsnitligt antal medarbejdere	988	986	936	926	964
Nøgletal i %					
Afkastningsgrad (Driftsresultat i % af gns. balancesum)	10,5	9,4	9,3	10,0	8,9
Soliditetsgrad (Egenkapital i % af aktiver ultimo)	16,5	13,3	11,8	11,7	10,5
Indeks for nettoomsætning	111	110	103	99	100

Nøgletallene følger i al væsentlighed Den Danske Finansanalytikerforenings anbefalinger.

RESULTATOPGØRELSE 1. OKTOBER 2014 - 30. SEPTEMBER 2015

	Note	Koncernen		Moderselskabet	
		2014/15 tkr.	2013/14 tkr.	2014/15 tkr.	2013/14 tkr.
Nettoomsætning	1	904.254	896.416	757.745	751.289
Andre eksterne omkostninger		-178.201	-168.811	-139.948	-133.052
Personaleomkostninger	2	-621.927	-631.619	-522.501	-533.048
Af- og nedskrivninger		-33.868	-37.545	-29.978	-32.762
Driftsresultat		70.258	58.441	65.318	52.427
Indtægter af kapitalandele		0	0	3.621	4.876
Finansielle indtægter	3	8.095	8.441	8.409	7.854
Finansielle omkostninger	4	-16.556	-16.257	-17.216	-16.065
Resultat før skat		61.797	50.625	60.132	49.092
Skat af årets resultat	5	-14.912	-12.143	-13.247	-10.610
Årets resultat		46.885	38.482	46.885	38.482
Forslag til resultatdisponering					
Udbytte for regnskabsåret				45.000	35.000
Overført resultat				1.885	3.483
I alt				46.885	38.483

BALANCE 30. SEPTEMBER 2015

	Note	Koncernen		Moderselskabet	
		2015 tkr.	2014 tkr.	2015 tkr.	2014 tkr.
Aktiver					
Goodwill		164.606	180.374	145.502	159.520
Koncerngoodwill		20.035	21.660	0	0
Edb-programmer		6.071	5.012	5.938	4.883
Immaterielle anlægsaktiver	6	190.712	207.046	151.440	164.403
Grunde og bygninger		2.480	2.424	0	0
Driftsmateriel og inventar		15.997	22.059	14.344	20.172
Indretning af lejede lokaler		3.763	4.428	3.723	4.337
Materielle anlægsaktiver	7	22.240	28.911	18.067	24.509
Kapitalandele i tilknyttede virksomheder		0	0	85.606	77.660
Lejededposita		13.807	13.842	13.153	13.122
Finansielle anlægsaktiver	8	13.807	13.842	98.759	90.782
Anlægsaktiver		226.759	249.799	268.266	279.694
Varebeholdninger		909	771	909	771
Tilgodehavende honorarer		158.531	158.237	130.074	126.685
Igangværende arbejder	9	118.124	118.379	75.148	75.634
Tilgodehavender hos tilknyttede virksomheder		54.329	55.588	54.329	55.588
Andre tilgodehavender	10	4.678	5.794	1.929	2.567
Periodeafgrænsningsposter		9.522	9.736	8.657	8.061
Tilgodehavender		345.184	347.734	270.137	268.535
Andre værdipapirer og kapitalandele		20	20	20	20
Værdipapirer		20	20	20	20
Likvider		3.615	2.316	2.819	2.204
Omsætningsaktiver		349.728	350.841	273.885	271.530
Aktiver		576.487	600.640	542.151	551.224

BALANCE 30. SEPTEMBER 2015

	Note	Koncernen		Moderselskabet	
		2015 tkr.	2014 tkr.	2015 tkr.	2014 tkr.
Passiver					
Aktiekapital		4.950	4.950	4.950	4.950
Overført overskud		45.238	40.259	45.238	40.259
Foreslået udbytte for regnskabsåret		45.000	35.000	45.000	35.000
Egenkapital	11	95.188	80.209	95.188	80.209
Hensættelse til udskudt skat		29.488	29.330	15.738	16.378
Hensatte forpligtelser	12	29.488	29.330	15.738	16.378
Gældsbreve		23.790	36.176	23.790	36.176
Gæld finansiel leasing		1.539	4.130	1.539	4.130
Langfristede gældsforpligtelser	13	25.329	40.306	25.329	40.306
Kortfristet del af langfristede gældsforpligtelser	13	14.580	23.519	14.580	23.519
Gæld til pengeinstitutter		140.441	145.101	133.073	132.519
Leverandører af varer og tjenesteydelser		9.905	9.800	7.042	5.590
Modtagne forudbetalinger	9	17.583	20.531	0	0
Gæld til tilknyttede selskaber		0	0	33.565	27.453
Selskabsskat		15.942	11.245	14.904	11.570
Anden gæld		225.948	238.149	200.649	211.230
Periodeafgrænsningsposter		2.083	2.450	2.083	2.450
Kortfristede gældsforpligtelser		426.482	450.795	405.896	414.331
Gældsforpligtelser		451.811	491.101	431.225	454.637
Passiver		576.487	600.640	542.151	551.224
Eventualposter mv.	14				
Pantsætninger og sikkerhedsstillelser	15				
Nærtstående parter	16				
Honorar til generalforsamlingsvalgt revisor	17				

PENGESTRØMSOPGØRELSE

	Koncernen		Moderselskabet	
	2014/15 tkr.	2013/14 tkr.	2014/15 tkr.	2013/14 tkr.
Årets resultat	46.885	38.482	46.885	38.482
Årets afskrivninger tilbageført	33.844	37.546	30.031	32.762
Resultat af tilknyttede selskaber	0	0	-3.621	-4.876
Skat af årets resultat	14.912	11.988	13.247	10.455
Betalt selskabsskat	-10.057	-8.470	-10.553	-10.020
Ændring i beholdninger	-138	232	-138	232
Ændring i tilgodehavender	1.291	13.594	-2.862	3.746
Ændring i kortfristet gæld	-14.723	-5.240	-9.496	13.433
Regulering renteswap	3.094	2.232	3.094	2.232
Pengestrømme fra driftsaktivitet	75.108	90.363	66.587	86.447
Køb af immaterielle anlægsaktiver	-4.476	-4.316	-8.007	-4.237
Salg af immaterielle anlægsaktiver	441	182	441	182
Køb af materielle anlægsaktiver	-4.662	-10.059	-4.514	-9.565
Salg af materielle anlægsaktiver	1.457	2.441	1.453	2.396
Køb af finansielle anlægsaktiver	-5.085	-795	-5.067	-722
Salg af finansielle anlægsaktiver	833	132	711	130
Pengestrømme fra investeringsaktivitet	-11.492	-12.415	-14.983	-11.816
Provenu ved langfristet gældsoptagelse	0	5.945	0	5.945
Afdrag på lån	-12.091	-27.841	-12.091	-27.821
Optagelse/afdrag gældsbreve	-11.825	-10.127	-11.825	-10.127
Ændringer i mellemregning tilknyttede virksomheder	1.259	7.115	7.371	12.539
Betalt udbytte i regnskabsåret	-35.000	-35.000	-35.000	-35.000
Pengestrømme fra finansieringsaktivitet	-57.657	-59.908	-51.545	-54.464
Ændring i likvider	5.959	18.040	59	20.167
Likvider 1. oktober	-142.785	-160.825	-130.315	-150.482
Likvider 30. september	-136.826	-142.785	-130.256	-130.315

NOTER

	Note	Koncernen		Moderselskabet	
		2014/15 tkr.	2013/14 tkr.	2014/15 tkr.	2013/14 tkr.
Nettoomsætning					
Segmentoplysning	1				
Revision		388.328	386.563	315.801	313.314
Skatterådgivning		66.192	63.136	66.192	63.136
Anden regnskabsassistance og rådgivning		449.734	446.717	375.752	374.839
		904.254	896.416	757.745	751.289
Personaleomkostninger	2				
Gennemsnitlig antal medarbejdere		988	986	838	830
Løn og gager		546.594	563.567	458.715	476.519
Pensioner		68.574	60.880	58.142	50.614
Andre omkostninger til social sikring		6.759	7.172	5.644	5.914
		621.927	631.619	522.501	533.048
Vederlag til direktion oplyses ikke, da denne kun består af en direktør					
Finansielle indtægter	3				
Renteindtægter fra tilknyttede virksomheder		1.231	1.738	1.606	1.262
Renteindtægter i øvrigt		6.864	6.703	6.803	6.592
		8.095	8.441	8.409	7.854
Finansielle omkostninger	4				
Renteudgifter fra tilknyttede virksomheder		1.500	1.500	1.500	1.500
Renteudgifter i øvrigt		15.056	14.757	15.716	14.565
		16.556	16.257	17.216	16.065
Skat af årets resultat	5				
Beregnet skat af årets skattepligtige indkomst		14.755	10.521	13.886	10.846
Regulering skat vedrørende tidligere år		0	155	0	155
Regulering af udskudt skat indeværende år		157	1.467	-639	-391
		14.912	12.143	13.247	10.610

NOTER

Koncernen				
	Note	Goodwill tkr.	Koncern- goodwill tkr.	Edb-pro- grammer tkr.
Immaterielle anlægsaktiver	6			
Kostpris 1. oktober 2014		380.649	32.493	33.313
Tilgang		4.659	0	4.317
Afgang		-1.333	0	-8
Kostpris 30. september 2015		383.975	32.493	37.622
Afskrivninger 1. oktober 2014		-200.275	-10.833	-28.302
Årets afskrivninger		-19.094	-1.625	-3.249
Afskrivninger 30. september 2015		-219.369	-12.458	-31.551
Regnskabsmæssig værdi 30. september 2015		164.606	20.035	6.071

Moderselskabet				
			Goodwill	Edb-pro- grammer
Immaterielle anlægsaktiver	6			
Kostpris 1. oktober 2014			345.649	30.205
Tilgang			3.759	4.248
Afgang			-433	-8
Kostpris 30. september 2015			348.975	34.445
Afskrivninger 1. oktober 2014			-186.129	-25.322
Årets afskrivninger			-17.344	-3.185
Afskrivninger 30. september 2015			-203.473	-28.507
Regnskabsmæssig værdi 30. september 2015			145.502	5.938

NOTER

		Koncernen		
	Note	Grunde og bygninger tkr.	Driftsmateriel og inventar tkr.	Indretning af lejede lokaler tkr.
Materielle anlægsaktiver	7			
Kostpris 1. oktober 2014		2.790	89.169	13.487
Tilgang		109	3.695	888
Afgang		0	-4.160	-67
Kostpris 30. september 2015		2.899	88.704	14.308
Afskrivninger 1. oktober 2014		-366	-67.110	-9.059
Tilbageførsel af afskrivninger på afhændede aktiver		0	2.727	13
Årets afskrivninger		-53	-8.324	-1.499
Afskrivninger 30. september 2015		-419	-72.707	-10.545
Regnskabsmæssig værdi 30. september 2015		2.480	15.997	3.763
Heraf finansiel leasing			3.850	
			Morderselskabet	
	Note		Driftsmateriel og inventar tkr.	Indretning af lejede lokaler tkr.
Materielle anlægsaktiver	7			
Kostpris 1. oktober 2014			79.076	12.686
Tilgang			3.626	888
Afgang			-3.944	-67
Kostpris 30. september 2015			78.758	13.507
Afskrivninger 1. oktober 2014			-58.905	-8.348
Tilbageførsel af afskrivninger på afhændede aktiver			2.546	13
Årets afskrivninger			-8.055	-1.449
Afskrivninger 30. september 2015			-64.414	-9.784
Regnskabsmæssig værdi 30. september 2015			14.344	3.723
Heraf finansiel leasing			3.837	0

NOTER

	Note	Koncernen		Moderselskabet	
		Leje depositum tkr.	Tilknyttede virksomheder tkr.	Leje depositum tkr.	
Finansielle anlægsaktiver	8				
Kostpris 1. oktober 2014		13.842	81.291	13.122	
Tilgang		798	4.325	742	
Afgang		-833	0	-711	
Kostpris 30. september 2015		13.807	85.616	13.153	
Op- og nedskrivninger 1. oktober 2014		0	-3.631	0	
Årets op- og nedskrivninger		0	5.290	0	
Afskrivning goodwill		0	-1.669	0	
Op - og nedskrivninger 30. september 2015		0	-10	0	
Regnskabsmæssig værdi 30. september 2015		13.807	85.606	13.153	

Navn og hjemsted	Note	Moderselskabet			
		Egen-kapital	Årets resultat	Andel af egenkapital	Bogført værdi
BDO Kommunernes Revision, Godkendt revisions-aktieselskab, København, 100 % ejerandel	8	61.980	5.980	61.980	82.015
Schrøder Partners A/S, Aarhus, 100 % ejerandel		3.591	2.910	3.591	3.591

	Note	Koncernen		Moderselskabet	
		2015 tkr.	2014 tkr.	2015 tkr.	2014 tkr.
Igangværende arbejder	9				
Samlet produktion på igangværende arbejder		541.165	548.146	462.161	470.262
Aconto faktureret		-440.624	-450.298	-387.013	-394.628
Igangværende arbejder, netto		100.541	97.848	75.148	75.634
Der indregnes således:					
Igangværende arbejder (aktiv)		118.124	118.379	75.148	75.634
Modtagne forudbetalinger (passiv)		-17.583	-20.531	0	0
		100.541	97.848	75.148	75.634

NOTER

Koncernen

Note

10

Andre tilgodehavender i koncernen, der forfalder senere end 1 år, udgør 1.734 tkr. I sidste regnskabsår udgjorde det 1.783 tkr.

Koncernen

	Note	Aktie- kapital tkr.	Overført overskud tkr.	Foreslået udbytte tkr.	I alt tkr.
Egenkapital	11				
Egenkapital 1. oktober 2014		4.950	40.259	35.000	80.209
Betalt udbytte		0	0	-35.000	-35.000
Nettoregulering af sikringsinstrumenter		0	3.094	0	3.094
Forslag til årets resultatdisponering		0	1.885	45.000	46.885
Egenkapital 30. september 2015		4.950	45.238	45.000	95.188

Moderselskabet

	Note	Aktie- kapital tkr.	Overført overskud tkr.	Foreslået udbytte tkr.	I alt tkr.
Egenkapital	11				
Egenkapital 1. oktober 2014		4.950	40.259	35.000	80.209
Betalt udbytte		0	0	-35.000	-35.000
Nettoregulering af sikringsinstrumenter		0	3.094	0	3.094
Overførsel til/fra andre poster		0	0	0	0
Forslag til årets resultatdisponering		0	1.885	45.000	46.885
Egenkapital 30. september 2015		4.950	45.238	45.000	95.188

Aktiekapitalen består af 49 aktier a nominel 100.000 kr. og 1 aktie a 50.000 kr. Aktiekapitalen har ikke været ændret i de sidste fem år.

NOTER

	Koncernen	Moderselskabet
	Note	
	12	
Hensættelse til udskudt skat vedrører forskelle mellem regnskabsmæssige og skattemæssige værdier på igangværende arbejder, tilgodehavender, immaterielle og materielle anlægsaktiver, herunder indregnede finansielle leasingkontrakter.		

Koncernen					
	Note	1/10 2014 gæld i alt tkr.	30/9 2015 gæld i alt tkr.	Afdrag næste år tkr.	Restgæld efter 5 år tkr.
Langfristede gældsforpligtelser	13				
Gældsbreve		47.823	35.998	12.208	3.068
Medarbejderobligationer		8.753	0	0	0
Gæld finansiel leasing		7.249	3.911	2.372	0
Koncernen i alt		63.825	39.909	14.580	3.068

Moderselskabet					
	Note	1/10 2014 gæld i alt tkr.	30/9 2015 gæld i alt tkr.	Afdrag næste år tkr.	Restgæld efter 5 år tkr.
Langfristede gældsforpligtelser	13				
Gældsbreve		47.823	35.998	12.208	3.068
Medarbejderobligationer		8.753	0	0	0
Gæld finansiel leasing		7.249	3.911	2.372	0
Moderselskabet i alt		63.825	39.909	14.580	3.068

NOTER

	Koncernen	Moderselskabet
	Note	
Eventualposter mv.	14	
<p>Der er indgået lejekontrakter for lejemål af kontorer. Lejekontrakterne har en uopsigelighedsperiode på mellem 3 måneder og 96 måneder. Forpligtelsen til leje i uopsigelighedsperioderne udgør 97,6 mio. kr. med den nuværende leje.</p> <p>Derudover er der indgået følgende operationelle leasingaftaler:</p> <ul style="list-style-type: none"> • Kopimaskiner og printere med en samlet restydelse på 16,0 mio. kr. • Edb-programmer og datalinjer med en samlet restydelse på 8,0 mio. kr. • Samt personbiler med en samlet restydelse på 4,2 mio. kr. <p>Der er indgået en renteswapaftale med Danske Bank på 2,34 % af 175 mio. kr. Aftalen udløber den 1. november 2015 og er indregnet i balancen med dagsværdien pr. 30. september 2015.</p> <p>Moderselskabet har afgivet selvskyldnerkaution for BDO Kommunernes Revision, Godkendt revisionsaktieselskabs gæld til pengeinstitut på max. 50 mio. kr. Gælden på kreditten pr. 30. september 2015 udgør 7,4 mio. kr.</p> <p>Selskabet er sammen med bl.a. medlemmer af de tidligere ledelser i ebh fonden, ebh bank A/S, Løkken Sparekasse og Tønder Bank blevet stævnet for 1.364 mio. kr. Kravet bestrides og udover internt ressourceforbrug og eksterne omkostninger til sagernes gennemførelse, som udgiftsføres i takt med deres afholdelse, forventes sagerne ikke at medføre omkostninger for selskabet eller koncernen.</p> <p>Selskabet er herudover part i enkelte ansvarssager og tvister. Der er afsat til den forventede økonomiske risiko herpå.</p> <p><i>Hæftelse i sambeskatningen</i></p> <p>Koncernens danske selskaber hæfter solidarisk for skat af koncernens sambeskattede indkomst og for visse eventuelle kildeskatter som udbytteskat. Skyldig skat af koncernens sambeskattede indkomst fremgår af årsrapporten for BDO Holding IV, Statsautoriseret revisionsaktieselskab, der er administrationselskab for sambeskatningen. Skyldig skat af koncernens sambeskattede indkomst udgør 12.795 tkr. pr. balancedagen.</p>		
Pantsætninger og sikkerhedsstillelser	15	
<p>Til sikkerhed for gæld ifølge gældsbreve med restgæld 30. september 2015 på 30,8 mio. kr. er der udstedt skadesløsbreve på 70,3 mio. kr. med pant i goodwill til sælgerne heraf. Den regnskabsmæssige værdi udgør 145,5 mio. kr.</p> <p>Der er afgivet virksomhedspant på 200 mio. kr. i driftsmateriel og inventar, beholdning af omkostningsvarer, igangværende arbejder, tilgodehavende honorarer og goodwill. Den regnskabsmæssige værdi udgør 365,9 mio. kr.</p>		
Nærtstående parter	16	
<p>BDO Statsautoriseret revisionsaktieselskabs nærtstående parter med bestemmende indflydelse omfatter selskabets moderselskab BDO Holding IV, Statsautoriseret revisionsaktieselskab og dette selskabs bestyrelse og direktion.</p>		

NOTER

	Note	Koncernen		Moderselskabet	
		2015 tkr.	2014 tkr.	2015 tkr.	2014 tkr.
Honorar til generalforsamlingsvalgt revisor	17				
Honorar for lovpligtig revision		198	198	148	148
Erklæringsopgaver med sikkerhed		2	2	2	2
		200	200	150	150

ANVENDT REGNSKABSPRAKSIS

Årsrapporten for BDO Statsautoriseret revisionsaktieselskab for 2014/15 er aflagt i overensstemmelse med den danske årsregnskabslovs bestemmelser for virksomheder i regnskabsklasse C, stor virksomhed.

Årsrapporten er udarbejdet efter samme regnskabspraksis som sidste år.

Generelt om indregning og måling

I resultatopgørelsen indregnes indtægter i takt med, at de indtjenes, herunder indregnes værdireguleringer af finansielle aktiver og forpligtelser. I resultatopgørelsen indregnes ligeledes alle omkostninger, herunder afskrivninger og nedskrivninger.

Aktiver indregnes i balancen, når det er sandsynligt, at fremtidige økonomiske fordele vil tilflyde selskabet, og aktivets værdi kan måles pålideligt.

Forpligtelser indregnes i balancen, når det er sandsynligt, at fremtidige økonomiske fordele vil fragå selskabet, og forpligtelsens værdi kan måles pålideligt.

Ved første indregning måles aktiver og forpligtelser til kostpris. Efterfølgende måles aktiver og forpligtelser som beskrevet for hver enkelt regnskabspost nedenfor.

Visse finansielle aktiver og forpligtelser måles til amortiseret kostpris, hvorved der indregnes en konstant effektiv rente over løbetiden. Amortiseret kostpris opgøres som oprindelig kostpris med fradrag af eventuelle afdrag samt tillæg/fradrag af den akkumulerede amortisering af forskellen mellem kostpris og nominelt beløb.

Ved indregning og måling tages hensyn til forudsigelige tab og risici, der fremkommer, inden årsrapporten aflægges, og som be- eller afkræfter forhold, der eksisterede på balancedagen.

Den regnskabsmæssige værdi af immaterielle og materielle anlægsaktiver gennemgås årligt for at afgøre, om der er indikation af værdiforringelse ud over det, som udtrykkes ved normal afskrivning. Hvis dette er tilfældet, foretages nedskrivning til den lavere genindvindingsværdi.

Afledte finansielle instrumenter

Afledte finansielle instrumenter indregnes første gang i balancen til kostpris og måles efterfølgende til dagsværdi. Positive og negative dagsværdier af afledte finansielle instrumenter indgår i tilgodehavender henholdsvis forpligtelser.

Ændring i dagsværdien af afledte finansielle instrumenter, der er klassificeret som og opfylder kriterierne for sikring af dagsværdien af et indregnet aktiv eller en indregnet forpligtelse, indregnes i resultatopgørelsen sammen med eventuelle ændringer i dagsværdien af det sikrede aktiv eller den sikrede forpligtelse.

Ændring i dagsværdien af afledte finansielle instrumenter, der er klassificeret som og opfylder betingelserne for sikring af fremtidige aktiver og forpligtelser, indregnes i tilgodehavender eller gæld samt på egenkapitalen. Resultater den fremtidige transaktion i indregning af aktiver eller forpligtelser, overføres beløb, som blev indregnet på egenkapitalen, fra egenkapitalen og indregnes i kostprisen for henholdsvis aktivet eller forpligtelsen. Resultater den fremtidige transaktion i indtægter eller omkostninger, overføres beløb, som blev indregnet på egenkapitalen, til resultatopgørelsen i den periode, hvor det sikrede påvirker resultatopgørelsen.

For eventuelle afledte finansielle instrumenter, som ikke opfylder betingelserne for behandling som sikringsinstrumenter, indregnes ændringer i dagsværdi i resultatopgørelsen løbende.

Koncernregnskab

Selskabet indgår i koncernregnskabet for BDO Holding IV, Statsautoriseret revisionsaktieselskab, Kystvejen 29, 8000 Aarhus C, CVR-nr. 35 48 14 27.

Koncernregnskabet omfatter modervirksomheden BDO Statsautoriseret revisionsaktieselskab samt dattervirksomheder, hvori BDO Statsautoriseret revisionsaktieselskab direkte eller indirekte besidder mere end 50 % af stemmerettighederne eller på anden måde har bestemmende indflydelse, jf. koncernoversigten.

Koncernregnskabet er udarbejdet som et sammendrag af modervirksomhedens og dattervirksomhedernes

årsregnskaber ved sammenlægning af ensartede regnskabsposter. Ved konsolideringen foretages fuld eliminering af koncerninterne indtægter og omkostninger, aktiebesiddelser, interne mellemværender og udbytter samt realiserede og urealiserede fortjenester og tab ved transaktioner mellem de konsoliderede virksomheder.

Nyerhvervede eller nystiftede virksomheder indregnes i koncernregnskabet fra anskaffelsestidspunktet. Solgte eller afviklede virksomheder indregnes i den konsoliderede resultatopgørelse frem til afståelsestidspunktet. Sammenligningstal korrigeres ikke for nyerhvervede, solgte eller afviklede virksomheder.

Kapitalandele i dattervirksomheder udlignes med den forholdsmæssige andel af dattervirksomhedernes dagsværdi af nettoaktiver og forpligtelser på anskaffelsestidspunktet.

Positive forskelsbeløb mellem anskaffelsesværdi og dagsværdi af overtagne identificerede aktiver og forpligtelser, inklusiv hensatte forpligtelser til omstrukturering, indregnes under immaterielle anlægsaktiver som goodwill og afskrives systematisk over resultatopgørelsen efter en individuel vurdering af den økonomiske levetid, dog maksimalt 20 år. Negative forskelsbeløb, der modsvarer en forventet ugunstig udvikling i de pågældende virksomheder, indregnes i balancen som negativ goodwill under periodeafgrænsningsposter og indregnes i resultatopgørelsen i takt med, at den ugunstige udvikling realiseres.

Resultatopgørelsen

Nettoomsætning

Nettoomsætningen ved salg af tjenesteydelser indregnes i takt med, at tjenesteydelsen udføres, hvorved nettoomsætningen svarer til salgsværdien af det udførte arbejde.

Andre eksterne omkostninger

Andre eksterne omkostninger omfatter omkostninger til uddannelse, markedsføring, administration, lokaler og tab på debitorer.

Ydelser i forbindelse med operationelle leasingaftaler og øvrige lejeaftaler indregnes i resultatopgørelsen over kontraktens løbetid. Selskabets samlede forpligtelse

vedrørende operationelle leasing- og lejeaftaler oplyses under eventualposter mv.

Personaleomkostninger

Personaleomkostninger omfatter løn og gager inklusiv feriepenge og overtidsbetaling, pensioner samt sociale omkostninger mv. til selskabets medarbejdere. I personaleomkostninger er fratrukket modtagne godtgørelser fra offentlige myndigheder.

Resultat af kapitalandele i dattervirksomheder

I selskabets resultatopgørelse indregnes den forholdsmæssige andel af dattervirksomheders resultat efter fuld eliminering af intern avance/tab og fradrag af afskrivning på goodwill.

Finansielle indtægter og omkostninger

Finansielle indtægter og omkostninger indeholder renteindtægter og -omkostninger, finansielle omkostninger ved finansiell leasing, realiserede og urealiserede kursgevinster og -tab vedrørende værdipapirer, gæld og transaktioner i fremmed valuta, amortisering af finansielle aktiver og forpligtelser. Finansielle indtægter og omkostninger indregnes med de beløb, der vedrører regnskabsåret.

Skat

Årets skat, som består af årets aktuelle skat og forskydning i udskudt skat, indregnes i resultatopgørelsen med den del, der kan henføres til årets resultat og direkte på egenkapitalen med den del, der kan henføres til posteringer direkte på egenkapitalen.

Selskabet er sambeskattet med koncernforbundne danske selskaber. Den aktuelle danske selskabsskat fordeles mellem de sambeskattede danske selskaber i forhold til disses skattepligtige indkomst og med fuld fordeling med refusion vedrørende skattemæssige underskud. De sambeskattede selskaber indgår i acontoskatteordningen.

Balancen

Immaterielle anlægsaktiver

Erhvervet goodwill måles til kostpris med fradrag af akkumulerede afskrivninger. Goodwill afskrives lineært over den vurderede økonomiske brugstid, der er vurderet til

20 år. Afskrivning på goodwill over 20 år afspejler efter ledelsens vurdering den økonomiske levetid for goodwill og er fastsat under hensynstagen til de forventede fremtidige nettoindtægter fra den aktivitet, som goodwill er knyttet til.

Edb-programmer måles til kostpris med fradrag af akkumulerede afskrivninger. Edb-programmer afskrives lineært over den vurderede økonomiske brugstid, der er vurderet til 3 år.

Immaterielle anlægsaktiver nedskrives generelt til genindvindingsværdi, hvis denne er lavere end regnskabsmæssig værdi.

Materielle anlægsaktiver

Materielle anlægsaktiver måles til kostpris med fradrag af akkumulerede af- og nedskrivninger. Der afskrives ikke på grunde.

Afskrivningsgrundlaget er kostpris med fradrag af den skønnede restværdi efter afsluttet brugstid.

Der foretages lineære afskrivninger baseret på følgende vurdering af aktivernes forventede brugstider og restværdi herefter:

	Brugstid	Restværdi
Bygninger	20 år	65%
Driftsmateriel og inventar	2-8 år	0%
Indretning af lejede lokaler	5-10 år	0%

Fortjeneste eller tab ved afhændelse af materielle anlægsaktiver opgøres som forskellen mellem salgsprisen med fradrag af salgsomkostninger og den regnskabsmæssige værdi på salgstidspunktet. Fortjeneste eller tab indregnes i resultatopgørelsen under andre driftsindtægter eller andre driftsudgifter. Ved mindre og uvæsentlige avancer og tab indregnes de under afskrivning.

Leasingkontrakter

Leasingkontrakter vedrørende materielle anlægsaktiver, hvor selskabet har alle væsentlige risici og fordele forbundet med ejendomsretten (finansiel leasing) indregnes i balancen som aktiver. Aktiverne måles ved første indreg-

ning i balancen til opgjort kostpris svarende til dagsværdi eller (hvis lavere) til nutidsværdien af de fremtidige leasingydelse. Ved beregning af nutidsværdien anvendes leasingaftalens interne rentefod som diskonteringsfaktor eller en tilnærmet værdi for denne.

Finansielt leasede aktiver afskrives som selskabets øvrige tilsvarende materielle anlægsaktiver.

Den kapitaliserede restleasingforpligtelse indregnes i balancen som en gældsforpligtelse, og leasingydelsens rentedel indregnes over kontraktens løbetid i resultatopgørelsen.

Alle øvrige leasingkontrakter betragtes som operationel leasing. Ydelser i forbindelse med operationel leasing og øvrige lejeaftaler indregnes i resultatopgørelsen over kontraktens løbetid. Selskabets samlede forpligtelse vedrørende operationelle leasing- og lejeaftaler oplyses under eventualposter mv.

Finansielle anlægsaktiver

Kapitalandele i dattervirksomheder måles i balancen til den forholdsmæssige andel af virksomhedernes regnskabsmæssige indre værdi opgjort efter moderselskabets regnskabspraksis med tillæg eller fradrag af resterende værdi af positiv eller negativ goodwill opgjort efter overtagelsesmetoden. Koncerngoodwill afskrives lineært over den vurderede økonomiske brugstid, der er vurderet til 20 år. Afskrivning på koncerngoodwill over 20 år afspejler efter ledelsens vurdering den økonomiske levetid for koncerngoodwill. Afskrivningsperioden er fastsat under hensynstagen til de forventede fremtidige nettoindtægter fra den aktivitet, som koncerngoodwill er knyttet til.

Dattervirksomheden der ikke har samme regnskabsår som moderselskabet, er indregnet til den indre værdi pr. 30. september 2015.

Finansielle anlægsaktiver omfatter desuden lejede deposita, som måles til kostpris. Der afskrives ikke på lejede deposita.

Varebeholdninger

Beholdninger af omkostningsvarer måles til kostpris.

Tilgodehavender

Tilgodehavender måles til amortiseret kostpris, hvilket

sædvanligvis svarer til nominal værdi. Værdien reduceres med nedskrivning til imødegåelse af forventede tab.

Igangværende arbejder for fremmed regning

Igangværende arbejder for fremmed regning måles til salgsværdien af det udførte arbejde.

Salgsværdien måles på baggrund af færdiggørelsesgraden på balancedagen og de samlede forventede indtægter på det enkelte igangværende arbejde.

Det enkelte igangværende arbejde indregnes i balancen under tilgodehavender eller gældsforpligtelser, afhængig af nettoværdien af salgssummen med fradrag af acontofaktureringer og -betalinger.

Omkostninger i forbindelse med salgsarbejde og opnåelse af kontrakter indregnes i resultatopgørelsen i takt med, at de afholdes.

Periodeafgrænsningsposter, aktiver

Periodeafgrænsningsposter indregnet under aktiver omfatter afholdte omkostninger såsom husleje og forsikringer vedrørende efterfølgende regnskabsår.

Værdipapirer og kapitalandele

Andre værdipapirer og kapitalandele anses for omsætningsaktiver, der måles til dagsværdi, såfremt denne findes, ellers anvendes kostprisen som det bedste udtryk for dagsværdien.

Udbytte

Udbytte, som forventes udbetalt for året, vises som en særskilt post under egenkapitalen.

Skyldig skat og udskudt skat

Aktuelle skatteforpligtelser og tilgodehavende aktuel skat indregnes i balancen som beregnet skat af årets skattepligtige indkomst reguleret for skat af tidligere års skattepligtige indkomster samt for betalte acontoskatter.

Udskudt skat måles af midlertidige forskelle mellem regnskabsmæssig og skattemæssig værdi af aktiver og forpligtelser.

Udskudte skatteaktiver, herunder skatteværdien af fremførselsberettiget skattemæssigt underskud, måles til den

værdi, hvortil aktivet forventes at kunne realiseres, enten ved udligning i skat af fremtidig indtjening eller ved modregning i udskudte skatteforpligtelser inden for samme juridiske skatteenhed.

Udskudt skat måles på grundlag af de skatteregler og skattesatser, der med balancedagens lovgivning vil være gældende, når den udskudte skat forventes udløst som aktuel skat. Ændring i udskudt skat som følge af ændringer i skattesatser indregnes i resultatopgørelsen bortset fra poster, der føres direkte på egenkapitalen.

Gældsforpligtelser

Finansielle forpligtelser indregnes ved låneoptagelse til det modtagne provenu efter fradrag af afholdte låneomkostninger. I efterfølgende perioder måles de finansielle forpligtelser til amortiseret kostpris svarende til den kapitaliserede værdi ved anvendelse af den effektive rente, således at forskellen mellem provenuet og den nominelle værdi indregnes i resultatopgørelsen over låneperioden.

Andre gældsforpligtelser, som omfatter gæld til leverandører, tilknyttede viksomheder samt anden gæld, måles til amortiseret kostpris, hvilket sædvanligvis svarer til nominal værdi.

Under periodeafgrænsningsposter indregnet under passiver indgår modtagne betalinger vedrørende indtægter i de efterfølgende år.

Omregning af fremmed valuta

Transaktioner i fremmed valuta omregnes til transaktionsdagens kurs. Valutakursdifferencer, der opstår mellem transaktionsdagens kurs og kursen på betalingsdagen, indregnes i resultatopgørelsen som en finansiel post.

Hvis valutapositionen anses for sikring af fremtidige pengestrømme, indregnes urealiserede værdireguleringer direkte på egenkapitalen.

Tilgodehavender, gæld og andre monetære poster i fremmed valuta, som ikke er afregnet på balancedagen, omregnes til balancedagens valutakurs. Forskellen mellem balancedagens kurs og kursen på tidspunktet for tilgodehavendets eller gældens opståen indregnes i resultatopgørelsen under finansielle indtægter og omkostninger.

“

HOS BDO ER FAGLIGHEDEN, TYNGDEN OG RÆKKEVIDDEN SOM HOS DE ANDRE STORE SELSKABER - KOMBINERET MED INDLEVELSEN OG NÆRHEDEN LOKALT. HOS BDO ER DET IKKE ENTEN ELLER, MEN BÅDE OG.

”

Pengestrømsopgørelse

Pengestrømsopgørelsen viser pengestrømmene for året fordelt på driftsaktivitet, investeringsaktivitet og finansieringsaktivitet for året, årets forskydning i likvider samt likvider ved årets begyndelse og slutning.

Pengestrømme fra driftsaktivitet

Pengestrømme fra driftsaktivitet opgøres som årets resultat reguleret for ikke-kontante driftsposter, ændring i driftskapital og betalt selskabsskat.

Pengestrømme fra investeringsaktivitet

Pengestrømme fra investeringsaktivitet omfatter betaling i forbindelse med køb og salg af immaterielle, materielle og finansielle anlægsaktiver.

Pengestrømme fra finansieringsaktivitet

Pengestrømme fra finansieringsaktivitet omfatter ændringer i størrelse eller sammensætning af selskabskapital og omkostninger forbundet hermed samt optagelse af lån samt afdrag på rentebærende gæld og betaling af udbytte til selskabsdeltagere.

Likvider

Likvider omfatter kassekredit og likvide beholdninger.

Nøgletal

Nøgletal følger i al væsentlighed Den Danske Finansanalytikerforenings anbefalinger. Der henvises til oversigt over hoved- og nøgletal vedrørende formelen for beregning af de enkelte nøgletal.



Lene Yde Poulsen, Senior Manager i BDO




BDO ÅRSRAPPORT 2014/15

Copyright © BDO Statsautoriseret revisionsaktieselskab

Alle rettigheder forbeholdes. Mekanisk, fotografisk, elektronisk eller anden form for gengivelse eller mangfoldiggørelse af denne brochure eller dele heraf er ikke tilladt uden BDO's skriftlige samtykke ifølge gældende dansk lov om ophavsret. Undtaget herfra er korte uddrag til brug for omtale.

Denne publikation er skrevet i generelle vendinger og skal alene betragtes som generel vejledning. Publikationen dækker ikke specifikke situationer, og du bør ikke handle - eller undlade at handle - uden at have fået professionel rådgivning. Kontakt venligst BDO for at drøfte de specifikke problemstillinger. BDO, vores partnere og medarbejdere påtager sig ikke ansvar for tab foranlediget af en handling, der er taget - eller ikke er taget - på baggrund af oplysningerne i denne publikation.



BDO Statsautoriseret revisionsaktieselskab, danskejet rådgivnings- og revisionsvirksomhed, er medlem af BDO International Limited - et UK-baseret selskab med begrænset hæftelse – og del af det internationale BDO netværk bestående af uafhængige medlemsfirmaer. BDO er varemærke for både BDO netværket og for alle BDO medlemsfirmaerne. BDO i Danmark beskæftiger godt 1.100 medarbejdere, mens det verdensomspændende BDO netværk har over 64.000 medarbejdere i 154 lande.