

EFTERSKOLERNES TEMPERATURMÅLING 2016

Farefuldt farvand?

INDHOLD

| | |
|---|----|
| Om analysen | 2 |
| Er der sket en bedre fordeling af eleverne? | 3 |
| De mindste efterskoler | 5 |
| De "mindre" efterskoler | 6 |
| De "lidt større" efterskoler | 6 |
| De store efterskoler | 7 |
| Var elevfremgangen så bredt funderet? | 7 |
| Underskudsskolernes likviditetsgrad i 2016 | 7 |
| Udviklingen i elever, skolepenge og undervisningsudgifter | 9 |
| Udviklingen i øvrige nøgletal | 11 |
| Specialefterskoler | 12 |
| Ordblindееfterskoler | 12 |
| Anlægsinvesteringer | 13 |
| Geografiske udfordringer? | 14 |
| Opsummering og udfordringer i 2016 og frem | 16 |
| Hvordan ser situationen ud for jeres skole? | 18 |

OM ANALYSEN

Ifølge Undervisningsministeriets hjemmeside er der på Regnskabsportalen 215 efterskoler, som har indrapporteret deres økonomiske data for regnskabsåret 2016 mod 218 efterskoler i 2015.

Efterskolerne Nord-Samsø, Svankjær og Bisnapgård er udgået af analysen som følge af lukning i 2016, mens der ikke er etableret nye efterskoler i året. I sommeren 2017 valgte yderligere 2 efterskoler desværre at lukke, men eftersom disse har indberettet årsregnskabet for 2016, har vi valgt at medtage disse i analysen.

BDO udarbejder hvert år en individualiseret specialanalyse til vores skolekunder, som giver ledelsen mulighed for at sammenholde deres skoles egne regnskabstal med et benchmark for skoler i samme størrelseskategori. Analysen opdeles endvidere i almene efterskoler, ordblind efterskoler og specialefterskoler. De kombinerede fri- og efterskoler, kombinerede fag- og efterskoler samt kombinerede høj- og efterskoler er således ikke medtaget i analysen. Analysen baserer sig på 215 efterskoler, som indgår i nærværende temperaturmåling.

Temperaturmålingen dækker 3 år. Vi har dog primært fokuseret på udviklingen fra 2015 til 2016.

Såfremt I har spørgsmål til analysen, eller ønsker at få uddybet tallene, står vi naturligvis gerne til rådighed. Vi præsenterer naturligvis også gerne jeres skoles specialanalyse på et uforpligtende møde.

God læselyst.



Klaus Grøn bæk Jakobsen
Statsautoriseret revisor
Tlf. 96 26 38 35
E-mail klg@bdo.dk



Martin Jochens Lück
Statsautoriseret revisor
Tlf. 96 26 38 07
E-mail mju@bdo.dk

Redaktionen er afsluttet den 1. oktober 2017.
BDO tager forbehold for trykfejl og eventuelle ændringer efter redaktionens slutning.

Copyright © BDO Statsautoriseret revisionsaktieselskab

Denne publikation er skrevet i generelle vendinger og skal alene betragtes som generel vejledning. Publikationen dækker ikke specifikke situationer, og du bør ikke handle - eller undlade at handle - uden at have fået professionel rådgivning. Kontakt venligst BDO for at drøfte de specifikke problemstillinger. BDO, vores partnere og medarbejdere påtager os ikke ansvar for tab foranlediget af en handling, der er taget - eller ikke er taget - på baggrund af oplysningerne i denne publikation.

Alle rettigheder forbeholdes. Mekanisk, fotografisk, elektronisk eller anden form for gengivelse eller mangfoldiggørelse af denne folder eller dele heraf er ikke tilladt uden BDO's skriftlige samtykke ifølge gældende dansk lov om ophavsret. Undtaget herfra er korte uddrag til brug for omtale.

HVOR GÅR ELEVERNE HEN?

BDO's Temperaturmåling på efterskolerne for 2015 fortalte en positiv historie om pæne elevfremgange og flotte resultatudviklinger, herunder et rekordhøjt samlet overskud for skoleformen. Skolernes resultater var positivt præget af et stigende årselevtal, stram omkostningsstyring og et faldende renteniveau. Vores analyse viste dog også, at særligt den flotte fremgang i elevtallet ikke var en generel udvikling, men derimod drevet af en øget søgning til de store skoler.

Det var vores vurdering, at såfremt denne udvikling fortsatte, måtte det forventes at ske på bekostning af elevsøgningen til de små skoler, da disse ikke vil kunne matche de store skolars tilbud og faciliteter.

Vi er ikke i tvivl om, at efterskolerne har lært af de seneste års erfaringer, og at der er blevet læst grundigt på lektien. Skolernes ledelse har i dag større fokus på økonomistyring og tilpasning af ressourceforbrug til skolens elevgrundlag, hvilket afspejler sig i skoleformens samlede økonomiske udvikling, som viser, at sektoren er økonomisk sund med et svagt stigende elevtal. Det er dog interessant, hvorvidt det fortsat er de store skoler, som tiltrækker flere og flere elever, eller om fordelingen af det samlede elevtal har fundet sit leje.

Fig. 1: Efterskolernes samlede resultatopgørelse 2014 - 2016.

| Tkr. | 2014 | 2015 | 2016 |
|---|------------------|------------------|------------------|
| Antal skoler | 221 | 218 | 215 |
| Antal årselever | 24.272 | 24.543 | 24.658 |
| Statstilskud | 1.821.944 | 1.856.700 | 1.848.394 |
| Skolepenge..... | 2.077.066 | 2.165.027 | 2.245.873 |
| Andre indtægter | 147.025 | 148.246 | 149.963 |
| Indtægter i alt | 4.046.035 | 4.169.973 | 4.244.230 |
| Lønomkostninger, undervisning | 1.656.558 | 1.703.887 | 1.755.524 |
| Andre undervisningsomkostninger | 467.203 | 490.274 | 508.976 |
| Lønomkostninger, ejendom | 162.792 | 169.581 | 173.916 |
| Andre ejendomsomkostninger | 574.620 | 581.494 | 586.861 |
| Lønomkostninger, kostafdeling..... | 231.584 | 235.001 | 232.295 |
| Andre kostafdelingsomkostninger | 303.436 | 308.669 | 313.518 |
| Lønomkostninger, administration | 127.371 | 129.485 | 131.300 |
| Andre administrationsomkostninger | 233.539 | 234.516 | 229.604 |
| | 3.757.103 | 3.852.907 | 3.931.994 |
| Resultat før finansielle poster | 288.932 | 317.066 | 312.236 |
| Finansielle poster..... | -138.313 | -129.498 | -112.734 |
| Resultat før ekstraordinære poster | 150.619 | 187.568 | 199.502 |
| Overskudsgrad..... | 3,7 % | 4,5 % | 4,7 % |

Resultatopgørelsen viser således en fortsat resultatfremgang til trods for, at der er 3 færre efterskoler med i 2016 i forhold til 2015-tallene. Efterskolernes samlede overskud er således steget med 11.934 tkr. til en gennemsnitlig overskudsgrad på 4,7 % mod 4,5 % sidste år. Der er således tale om endnu et rekordhøjt elevtal, et rekordhøjt overskud og en rekordhøj overskudsgrad, men i modsætning til udviklingen fra 2014 til 2015 er der en række klare faresignaler i tallene.

Skolernes indtægter er steget med 74.257 tkr., hvilket er båret af en forøgelse i antallet af årselever samt en højere gennemsnitlig skolepengeindtægt pr. årselev. Skolerne har således samlet haft 24.658 årselever i 2016, hvilket er en stigning på 115 årselever jf. nedenfor:

Udvikling fra 2013 til 2014: +529 årselever

Udvikling fra 2014 til 2015: +271 årselever

Udvikling fra 2015 til 2016: +115 årselever

Det kunne således være en indikation på, at elevtallet er stagnerende. Efterskolerne har hidtil fået statstilskud til det antal elevuger, som den enkelte elev har haft, hvilket lovgivningsmæssigt er blevet ændret for skoleåret 2017/18, således at der fremadrettet maksimalt ydes tilskud til 42 kursusuger. Denne lovændring vil i sig selv medføre et lavere årselevtal, da det er et teknisk beregnet tal og ikke udtryk for det faktiske antal elever. Det er afledt heraf vores klare forventning, at årselevtallet senest i 2018 vil blive lavere med dertilhørende lavere statstilskud.

Efterskoleforeningen har dog i deres nyhedsbrev i august 2017 offentliggjort, at der til skoleåret 2018/19 er tilmeldt rekordmange elever. Det bliver således interessant at se, om stigningen i antal faktiske elever bliver større end effekten af begrænsningen til de 42 tilskudsuger. Der er dog ingen tvivl om, at et efterskoleophold fortsat er meget populært.

Såfremt der tages højde for elevfremgangen i 2016, er skolernes indtægter steget fra 170 tkr. pr. årselev til 172 tkr. pr. årselev, svarende til en indtægtsforøgelse på ca. 1,3 %. Denne sammensættes af en reduktion i det gennemsnitlige statstilskud pr. årselev på -0,9 % og en stigning i skolepengeindtægten på 2,2 %, idet andre indtægter pr. årselev stort set er fastholdt på niveau med sidste år. Det er således alene stigningen i skolepengene, som er årsagen til indtægtsstigningen pr. årselev. Skolepengeindtægten kan gennemsnitligt opgøres til 91 tkr. pr. årselev, svarende til en gennemsnitlig ugepris på 2.275 kr., og det rejser igen spørgsmålet om, hvor højt et skolepenge niveau kan blive før, det påvirker elevsøgningen?

Skolerne kan således i de kommende år imødesee fortsat faldende statstilskud pr. årselev og en lavere stigningstakst i skolepenge niveauet, end det har været muligt at opnå i de seneste år. Det vil sandsynligvis medføre et fald i det samlede indtægtsniveau pr. årselev. Hertil kommer, at ungdomsårgangene bliver mindre i de kommende år.

Skolernes omkostninger pr. årselev er samlet steget 1,6 %, hvilket kan henføres til en stigning på ca. 2,6 % i skolernes lønomkostninger til undervisningen, mens skolens øvrige omkostninger er steget ca. 1 %.

Skolerne har således en større stigning i omkostninger end indtægter, hvilket medfører, at de for første gang i flere år realiserer et lavere resultat før finansielle poster. Resultatet før finansielle poster er måske et mere rigtigt billede af skolernes økonomi, idet de seneste års rentefald i sagens natur har bidraget positivt til skolernes samlede resultat. Årsagen til det rekordhøje overskud i 2016 skal således findes i endnu en markant reduktion i skolernes finansielle poster, som er reduceret med yderligere 16,8 mio. kr. i forhold til sidste år og hele 30 mio. kr. siden regnskabsåret 2013. Den lavere renteomkostning er naturligvis positiv, hvis den primært skyldes et lavere renteniveau og fornuftig gældsstyring. Vi kunne dog frygte, at det også skyldes et fortsat meget tilbageholdende lånemarked og et faldende investeringsomfang. Vi vil belyse dette nærmere i det efterfølgende.

Uanset årsagen, så er renteudviklingen den primære årsag til den samlede resultatforbedring.

Ser man nærmere på, hvordan resultatudviklingen har været for de enkelte skolestørrelser og skoletyper, bliver billedet dog mere nuanceret.

| Skolestørrelse/ -type | 2014 | | | 2015 | | | 2016 | | |
|--------------------------|-------------|----------------|----------|-------------|----------------|----------|-------------|----------------|----------|
| | Sko- ler | Års- elever | Resultat | Sko- ler | Års- elever | Resultat | Sko- ler | Års- elever | Resultat |
| 0-74 | 33 | 1.913 | 164 | 31 | 1.690 | -6.512 | 32 | 1.804 | -3.235 |
| 75-99 | 38 | 3.374 | 6.038 | 37 | 3.260 | 20.422 | 32 | 2.797 | 11.295 |
| 100-124 | 44 | 4.924 | 26.873 | 42 | 4.730 | 28.619 | 39 | 4.377 | 38.072 |
| 125+ | 69 | 11.209 | 91.652 | 71 | 11.885 | 114.045 | 75 | 12.616 | 117.899 |
| Ordblinde | 19 | 1.548 | 13.866 | 19 | 1.639 | 15.171 | 19 | 1.698 | 20.287 |
| Særlige behov | 18 | 1.304 | 12.026 | 18 | 1.339 | 15.823 | 18 | 1.366 | 15.184 |
| | 221 | 24.272 | 150.619 | 218 | 24.543 | 187.568 | 215 | 24.658 | 199.502 |

Fig. 2 - (Resultat er før ekstraordinære poster)

Svaret på vores indledende spørgsmål er umiddelbart ikke entydig, da ovenstående viser to særlige forhold.

For det første realiserer ordblindeefterskoler og specialefterskoler en elevfremgang på hele 86 årselever af den samlede elevforøgelse på 115 årselever. Disse skoler tegner sig således for 75 % af tilgangen, selvom skolerne kun udgør 17 % af antallet af efterskoler. Dette medfører, at de resterende 178 almene efterskoler alene har haft en elevfremgang på i alt 29 elever.

For det andet viser udviklingen en indikation på, at eleverne er blevet bredere fordelt, hvilket fremgår af, at der er kommet flere skoler, som har mere end 125 årselever, og at disse skoler i lighed med tidligere har ca. 168 årselever i gennemsnit. Der er endvidere en indikation på, at de økonomisk stærke skoler har bevæget sig opad i elevtal, eftersom det gennemsnitlige overskud i gruppen af skoler med mellem 75 og 99 årselever falder markant i forhold til sidste år, hvilket vi vil belyse nærmere på nedenfor.

DE MINDSTE EFTERSKOLER

Efterskoler med op til 75 årselever har samlet set fortsat udfordringer med at få balance mellem indtægterne og udgifterne, og det er tydeligt, at en række af de mindste efterskoler har store økonomiske udfordringer. I 2015 var der 31 skoler med under 75 årselever, hvoraf 3 er lukket i 2016 og 27 af skolerne fortsat har under 75 årselever i 2016. Der er således kun 1 skole, som har formået at vækste sig til en plads i gruppen af skoler med over 75 årselever. Hertil kommer, at der er 5 nye skoler i gruppen i 2016. Disse 5 skoler har samlet realiseret et kraftigt fald i elevtallet på i alt 51 elever i forhold til 2015 og må således forventes at være blandt de skoler, som kæmper med økonomisk tilpasning og som kan nærme sig en lukningsituation.

“

BDO's Temperaturmåling på efterskolerne for 2015 var overvejende en positiv historie med pæn elevfremgang og flotte resultatudviklinger.

Mange af de små skoler har haft en negativ elevudvikling i 2016. Der er således 18 af disse, som har et lavere elevtal i 2016 end i 2015, ligesom 12 af de 32 skoler, eller 40%, har realiseret et underskud. Heraf har 8 skoler både realiseret underskud og oplevet et faldende elevtal i 2016!

Det faktum, at de 2 skoler, som lukkede i sommeren 2017 samt at de 3 skoler, som er lukket i 2016, alle var blandt de mindste skoler, viser med al tydelighed, at risikoen for skolelukninger er størst for de mindste skoler. En nærmere analyse af årets underskudsskoler i denne kategori viser, at flere af disse har haft underskud i flere år og oplever en faldende likviditet. Det er vores vurdering, at der trods de seneste skolelukninger fortsat er mere end 5 skoler, som er i risikozonen, hvor der skal arbejdes hårdt med at få økonomien i balance. Der er således ingen tvivl om, at det formentlig fortsat er fra denne gruppe, at fremtidige skolelukninger vil komme.

Det er i denne sammenhæng væsentligt at understrege, at der i gruppen af de mindste efterskoler også er skoler, som specifikt har valgt at være en lille efterskole. Her er omkostningsstrukturen nøje tilpasset det lavere årselevniveau, hvilket gør, at skolerne har en sund økonomi.

DE "MINDRE" EFTERSKOLER

Gruppen af efterskoler med mellem 75 og 99 årselever havde en markant resultatfremgang i 2015. Det gennemsnitlige overskud er dog faldet tilsvarende markant i 2016. Skolerne har således realiseret et gennemsnitligt overskud på 353 tkr. i 2016 mod 552 kr. i 2015, svarende til en tilbagegang på 36 %. Den markante reduktion er realiseret til trods for, at det gennemsnitlige antal årselever stort set er på niveau med sidste år med 87,4 årselever mod 88,1 årselev i 2015. Årsagen til resultatnedgangen skal således ikke findes i elevudviklingen.

I 2016 er der 32 skoler i denne gruppe, hvoraf 30 af skolerne er gengangere fra sidste år. Af disse 30 har 16 skoler en negativ resultatudvikling, som er markant større end den økonomiske fremgang hos de 14 skoler, som har oplevet en resultatfremgang. Det skal herunder bemærkes, at det alene er halvdelen af disse skoler, som tillige har oplevet en elevtilbagegang. Det må således på en række skoler være andre forhold, som er årsag til resultatnedgangen, herunder kan effekten af omprioriteringsbidraget med de fortsatte reduktioner på taksametersatserne naturligvis spille en rolle, hvis skolerne ikke har formået at tilpasse sine omkostninger hertil. Men også enkeltstående omkostningsforøgelser kan være årsag til forringelserne. Dette kunne eksempelvis være personalesager eller betydeligt stigende omkostninger til fx vedligeholdelse eller markedsføring.

Belyses elevudviklingen nærmere, bemærkes det, at de 32 skoler i 2016 samlet har 56 årselever færre end sidste år. Skoler med et elevtal under 100 årselever har således tilsammen mistet 139 årselever i forhold til 2015, hvilket indikerer, at årseleverne ikke blevet bredere fordelt, men at det fortsat er de største skoler, der vækster i elevtallet.

DE "LIDT STØRRE" EFTERSKOLER

Gruppen af efterskoler med mellem 100 og 124 årselever har oplevet en betydelig resultatfremgang til trods for at have afleveret 5 skoler til gruppen af skoler med mere end 125 årselever. Skolerne har således realiseret et gennemsnitligt overskud på 976 tkr. i 2016 mod 681 kr. i 2015, svarende til en fremgang på 43 %. Den markante fremgang er bl.a. baseret på en samlet fremgang i elevtallet. De 39 skoler i gruppen har samlet opnået 44 årselever mere, end de tilsvarende havde i 2015. Eftersom 36 af de 39 skoler også var i gruppen sidste år, er der tale om en relativ bredt funderet fremgang.

Der er således et billede af, at skolerne med et elevtal over 100 årselever har styrket deres markedsposition, ligesom økonomien er betydelig sundere, hvilket særligt tydeliggøres af nedenstående oversigt:

| | |
|---|--------|
| - Antal skoler med underskud blandt skolerne med mindre end 75 årselever: | 37,5 % |
| - Antal skoler med underskud blandt skolerne med mellem 75 og 99 årselever: | 31,3 % |
| - Antal skoler med underskud blandt skolerne med mellem 100 og 124 årselever: | 7,7 % |

DE STØRSTE EFTERSKOLER

Efterskoler med mere end 125 årselever er forøget med 4 nye skoler og udgør i 2016 ca. 42 % af det samlede antal almene efterskoler. Det er således den klart største af de 4 grupper og ligeledes den gruppe, som de seneste år har drevet elevfremgangen. Skolerne har realiseret et gennemsnitligt overskud på 1.572 tkr., hvilket stort set er på niveau med 2015.

Det er dog fortsat et entydigt billede, at efterskolerne i denne gruppe har en anden robusthed end skolerne under 100 årselever, idet der eksempelvis alene er 5 % af skolerne, som har underskud mod ca. hver 3. af skolerne med under 100 årselever.

VAR ELEVFREM GANGEN SÅ BREDT FUNDERET?

På vores indledende spørgsmål om "hvor eleverne går hen?", kan det sammenfattende konkluderes, at eleverne i høj grad går til de største skoler, idet disse 75 skoler, rensat for tilgang af nye skoler i gruppen, i 2016 samlet har 260 årselever mere, end skolerne havde sidste år. Fremgangen er i lighed med tidligere år drevet af landets største rene efterskole, som har forøget elevtallet med 46 årselever til 565 årselever og dermed har 122 årselever mere end landets næststørste efterskole. Trenden fortsætter således med en øget koncentration af efterskoleårgangene på færre og større skoler.

Som anført ovenfor er det vores vurdering, at der baseret på årsregnskaberne for 2016 var mere end 5 skoler, som var i en vanskelig økonomisk situation. Denne forringes yderligere af de fortsatte reduktioner i statstilskuddet, hvilket meget vel kan føre til et stigende antal lukningstruede efterskoler i de kommende år, idet omprioriteringsbidraget også her vil medføre faldende taksameterstilskud. Det er her værd at bemærke, at de 2 skoler, som lukkede i sommeren 2017, begge havde overskud i 2016 - om end der var tale om små overskud.

Det samlede billede af en skoleform i stærk økonomisk form kan ikke bekræftes af nedenstående figur 3. Antallet af underskudsskoler er således kun faldet fra 33 til 32 til trods for, at 3 underskudsskoler fra 2015 er lukket og dermed ikke indgår i 2016 tallene. Der er således reelt tale om en forøgelse på 2 underskudsskoler. Det er dermed stadig ca. hver 7. efterskole, som er underskudsgivende.

| 2014 | | | | 2015 | | | | 2016 | | | |
|--------------|---|-------------------|-----------------|--------------|---|-------------------|-----------------|--------------|----|-------------------|-----------------|
| Antal skoler | * | Resultat tkr. **) | Gennemsnit tkr. | Antal skoler | * | Resultat tkr. **) | Gennemsnit tkr. | Antal skoler | *) | Resultat tkr. **) | Gennemsnit tkr. |
| 38 | - | -34.534 | -909 | 33 | - | -23.742 | -719 | 32 | - | -19.536 | -610 |
| 183 | + | 185.153 | 1.012 | 185 | + | 211.310 | 1.142 | 183 | + | 219.038 | 1.197 |
| 221 | | 150.619 | | 218 | | 187.568 | | 215 | | 199.502 | |

Fig. 3

*) - = skoler med underskud / + = skoler med overskud. **) Resultat før ekstraordinære poster

Skolerne står foran nye regler om loft på antal elevuger, hvilket først slår fuldt igennem i 2018 årsregnskaberne, ligesom statstilskuddet pr. årselev fortsat vil være faldende afledt af effekten af omprioriteringsbidraget, som reducerer tilskuddet med 2 % pr. år frem til 2021. Dette medfører, at skoleformen reelt vil skulle finde effektiviseringer og besparelser på i alt 12 % frem til 2021. Det må i lyset af dette forventes, at antallet af efterskoler er på vej mod de 200 skoler indenfor denne periode.

UNDERSKUDSSKOLERNES LIKVIDITETSGRAD

Likviditet er ofte den afgørende faktor i forbindelse med beslutningen om en skolelukning, uanset at det er et vigende elevtal, som er årsagen til, at likviditetsproblemerne opstår.

Det er efter vores vurdering vigtigt, at skolerne uanset størrelse tilstræber et fornuftigt likvidt beredskab, således at skolen selv har den nødvendige likviditetsreserve til at finansiere svære år, da opnåelse af ekstern finansiering hertil ofte viser sig mere end vanskelig.

Vi har i analysen i lighed med tidligere år fastlagt en likviditetsgrad på 25 eller derunder som et kritisk niveau, hvor skolen ofte har en betydelig afhængighed af kreditfaciliteter og typisk vil være låst i forhold til at kunne iværksætte tiltag, der kan forbedre skolens strategiske udgangspunkt, idet alt vil skulle godkendes af en ekstern kreditgiver.

Vi har i nedenstående taget udgangspunkt i de 32 underskudsskolars likviditetsgrad opdelt i 3 intervaller sammenholdt med tilsvarende fordeling i finansåret 2015.

| 2015 | | | | |
|----------|-------|-----------------|----------------|-------------------|
| Interval | Antal | Likviditetsgrad | Soliditetsgrad | Finansieringsgrad |
| 0 - 25 | 10 | 1 til 22 | 3 til 57 | 14 til 79 |
| 26 - 50 | 10 | 28 til 50 | -7 til 59 | 23 til 98 |
| >50 | 13 | 54 til 180 | 24 til 86 | 16 til 64 |
| | 33 | | | |

Fig. 4

| 2016 | | | | |
|----------|-------|-----------------|----------------|-------------------|
| Interval | Antal | Likviditetsgrad | Soliditetsgrad | Finansieringsgrad |
| 0 - 25 | 13 | 1 til 23 | 1 til 78 | 1 til 78 |
| 26 - 50 | 7 | 28 til 47 | 1 til 79 | 0 til 77 |
| >50 | 12 | 54 til 262 | 20 til 81 | 0 til 78 |
| | 32 | | | |

Fig. 4

Vi har de seneste år set en positiv tendens hos underskudsskolerne, hvor antallet af underskudsskoler, som har haft en likviditetsgrad under 25, har været faldende. Denne positive udvikling er vendt i 2016, hvilket er en understregning af, at flere og flere skoler har det svært.

Antallet af underskudsskoler med en likviditetsgrad under 25 er således steget fra 10 til 13 skoler, hvortil skal bemærkes, at 2 af de 3 skoler, som lukkede i 2016, var blandt de 10 skoler i 2015. Der er således reelt en stigning på 5 skoler, hvor likviditeten for alvor strammer til.

En nærmere analyse af den økonomiske udvikling i denne gruppe af skoler viser, at der alene er 3 gengangere fra 2015, mens de resterende 10 er nye. Der er således stadig en relativ stor udskiftning blandt de skoler, som ligger i denne kategori, hvilket dels viser, at det er muligt at vende udviklingen fra underskud til overskud, men også at et større antal skoler har en skrøbelig økonomi og dermed hurtigt vil kunne ende i denne kategori. Dette billede bliver understreget af, at der blandt de 183 overskudsskoler er 26 skoler, som alle har en likviditetsgrad under 25.

Det skal i tilknytning hertil bemærkes, at vi i BDO har set en fortsat tendens til, at det er vanskeligt at opnå fremmedfinansiering, hvorfor skolerne i høj grad selv finansierer en stadig større andel af nødvendige vedligeholdelsesprojekter og nye investeringer. Denne øgede egenfinansiering påvirker naturligvis skolernes likviditetsgrad negativt. Det er derfor afgørende, at skolerne har stor fokus på konsolidering og prioritering af det likvide beredskab.

UDVIKLINGEN I ELEVER, SKOLEPENGE OG UNDERVISNINGSDUDGIFTER

Vi har med udgangspunkt i skolernes resultat nærmere analyseret, hvordan årselevtal, skolepengeniveau samt undervisningsudgifter pr. årselev mv. har udviklet sig for de 178 almene efterskoler. Ordblinde- og specialefterskoler indgår således ikke i nedenstående.

| Antal skoler i 2015 | Resultat i tkr. | Årselever | Skolepenge pr. årselev | Undervisningsomkostninger pr. årselev | Årselever pr. lærerårsværk |
|---------------------|-----------------|---------------|------------------------|---------------------------------------|----------------------------|
| 28 | Underskud | 2.236 | 85.282 | 101.774 | 6,3 |
| 39 | 0-500 | 3.643 | 87.666 | 90.389 | 6,8 |
| 44 | 500-1.000 | 5.026 | 87.697 | 83.173 | 7,5 |
| 70 | +1.000 | 10.660 | 87.170 | 77.584 | 8,0 |
| 181 | | 21.565 | | | |

Fig. 5

| Antal skoler i 2016 | Resultat i tkr. | Årselever | Skolepenge pr. årselev | Undervisningsomkostninger pr. årselev | Årselever pr. lærerårsværk |
|---------------------|-----------------|---------------|------------------------|---------------------------------------|----------------------------|
| 29 | Underskud | 2.399 | 89.587 | 103.033 | 6,3 |
| 41 | 0-500 | 3.870 | 87.348 | 92.517 | 6,5 |
| 33 | 500-1.000 | 3.788 | 90.016 | 89.724 | 6,9 |
| 75 | +1.000 | 11.537 | 91.437 | 82.347 | 7,8 |
| 178 | | 21.594 | | | |

Fig. 5

Niveauet af undervisningsomkostninger er fortsat helt afgørende for, hvor stor et overskud skolen kan forvente at realisere.

Analysen viser, at skolerne efter en årrække med begrænset stigning i undervisningsomkostningerne pr. årselev i 2016 har haft kraftigt stigende undervisningsomkostninger. Underskudsskolerne anvender fortsat betydelig større undervisningsomkostninger pr. årselev, hvilket skolerne er nødt til at forholde sig til, hvis underskuddet skal vendes til et overskud. Såfremt de 29 underskudsskoler kunne reducere deres undervisningsomkostninger pr. årselev til gennemsnitligt 95 tkr. pr. årselev, ville det svare til en samlet



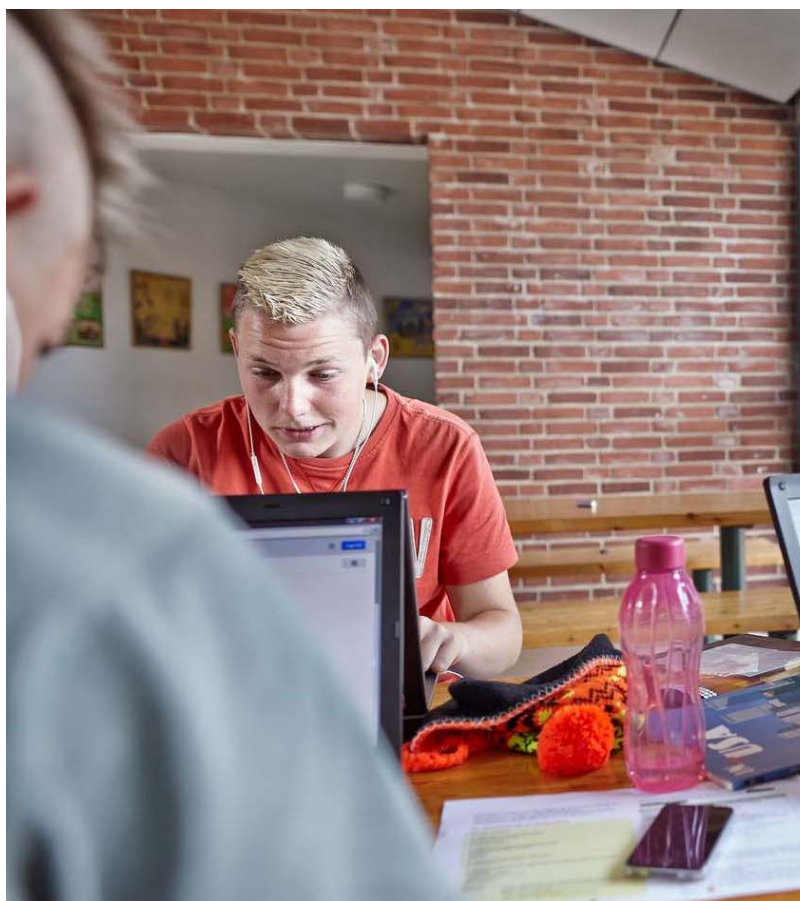
besparelse på 19 mio. kr., som ville bringe balance mellem indtægter og udgifter. Besparelsen skal således helst være større end dette, hvis der tillige skal være plads til at konsolidere.

Overskudsskolerne har de seneste år formået at hæve skolepengeindtægten pr. årselev mere, end undervisningsomkostningerne steg, hvilket har været en nødvendighed for at kompensere for det faldende statstilskud. I 2016 har særligt overskudsskolerne dog realiseret en kraftig stigning i undervisningsomkostninger pr. årselev. Det er i den forbindelse særligt interessant, at årselever pr. lærerårsværk er faldet for alle 3 grupper af overskudsskoler. Der er ganske enkelt sket en opnormering i antallet af lærere i forhold til antal elever, hvilket er en væsentlig forklaring på den markante stigning i de gennemsnitlige undervisningsomkostninger pr. årselev.

Figur 5 viser, at de almene skoler bør tilstræbe et nøgletal på 6-7 årselever pr. lærerårsværk, medmindre disse modtager mange særlige/individuelle tilskud.

Det er bemærkelsesværdigt, at udviklingen i skolepenge niveauet for de 41 skoler med et driftsresultat på mellem 0 og 500 tkr. afviger fra de øvrige. Umiddelbart har disse fastholdt prisniveauet fra 2015, mens de øvrige skoler har hævet prisen. Der er således et spænd på mere end 100 kr. pr. uge fra dette niveau til gennemsnittet for de dyreste skoler. Skolepengeopkrævning indeholder ugebetaling, indmeldingsgebyr samt særskilt opkrævning for materialer og ekskursioner, hvilket i sagens natur kan være med til at forplumre dette billede.

Tidligere års temperaturmålinger viste en faldende tendens i antallet af skoler med en kritisk likviditetsgrad. Dette er dog vendt i 2016. Det samme gør sig gældende for udviklingen i skolepenge sammenholdt med undervisningsomkostninger pr. årselev, hvilket kunne indikere, at grænsen for regulering af skolepenge og for optimering af skoledriften har nået et mætningspunkt. Hvis dette er tilfældet, står skoleformen overfor betydelige udfordringer i de kommende år, idet konsekvenserne af omprioriteringsbidraget fortsat vil betyde faldende tilskud frem til 2021.



“

Undervisningsomkostningerne stiger mere end skolepengene, hvilket kan indikere, at begge faktorer ikke kan optimeres yderligere. Dette giver betydelige udfordringer, når tilskuddene i de kommende år er faldende.



UDVIKLINGEN I ØVRIGE NØGLETAL

Vi belyser i det efterfølgende skolernes øvrige omkostningskategorier nærmere, med særlig fokus på udviklingen fra 2015 til 2016.

| Antal skoler i 2015 | Resultat i tkr. | Pr. årselev | | | |
|---------------------|-----------------|----------------|-----------------------|-----------------------|---------------|
| | | Ejendomsudgift | Udgifter kostafdeling | Administrationsudgift | Markedsføring |
| 28 | Underskud | 35.183 | 23.935 | 21.006 | 4.086 |
| 39 | 0-500 | 31.631 | 23.885 | 16.943 | 2.595 |
| 44 | 500-1.000 | 30.611 | 22.969 | 14.377 | 2.041 |
| 70 | +1.000 | 27.942 | 20.816 | 12.752 | 1.767 |
| 181 | | | | | |

Fig. 6

| Antal skoler i 2016 | Resultat i tkr. | Pr. årselev | | | |
|---------------------|-----------------|----------------|-----------------------|-----------------------|---------------|
| | | Ejendomsudgift | Udgifter kostafdeling | Administrationsudgift | Markedsføring |
| 29 | Underskud | 35.974 | 24.328 | 22.169 | 3.986 |
| 41 | 0-500 | 32.533 | 22.831 | 15.686 | 2.329 |
| 33 | 500-1.000 | 30.721 | 22.824 | 14.782 | 2.273 |
| 75 | +1.000 | 28.567 | 21.356 | 12.708 | 1.839 |
| 178 | | | | | |

Fig. 6

Udviklingen viser, at størstedelen af overskudsskolernes omkostninger pr. årselev stort set er på niveau med sidste år eller udviser mindre stigninger, som primært vedrører ejendomsdrift, mens underskudsskolerne har realiseret stigende omkostninger på alle områderne med undtagelse af markedsføring. Tabellerne viser således, at det kun er undervisningsomkostninger, som er steget markant, mens de øvrige omkostningskategorier udviser en mere normal udvikling.

Vi konstaterede tidligere, at grupperne af efterskoler med under 100 årselever samlet havde oplevet et større fald i elevtallet i 2016 i forhold til 2015, hvilket kan forklare en del af stigningen i omkostningerne pr. årselev. Ovenstående tal viser, lidt overraskende, at dette ikke har resulteret i højere markedsføringsomkostninger, idet disse tværtimod er faldet.

De 178 skoler, som indgår i årets temperaturmåling, har sammen brugt 48,4 mio. kr. til markedsføring og PR, svarende til et gennemsnitligt forbrug på 272 tkr. pr. skole. I 2015 brugte de 181 skoler samlet 46,7 mio. kr. eller 258 tkr. pr. skole. Der er dog en stor forskel på, hvor meget de enkelte skoler bruger. Eksempelvis er der 100 skoler, som bruger mindre end 250 tkr. hver, mens en enkelt skole er topscorer med et forbrug på 1,9 mio. kr.

SPECIALEFTERSKOLER

I temperaturmålingen for 2015 så vi, at specialefterskoler oplevede en pæn elevfremgang på 2,7 %, men også at disse realiserede en markant resultatfremgang på hele 30 % i forhold til 2014. Som det fremgår af nedenstående, har skolerne i 2016 fastholdt den positive udvikling i elevtallet, mens resultatet er påvirket af kraftigt stigende udgifter.

| Særlige behov i tkr. | 2014 | 2015 | 2016 |
|--|----------|----------|----------|
| Antal skoler | 18 | 18 | 18 |
| Antal årselever | 1.304 | 1.339 | 1.366 |
| Indtægter i alt | 335.922 | 351.187 | 363.120 |
| Udgifter i alt..... | -317.259 | -328.110 | -342.401 |
| Resultat før finansielle poster | 18.663 | 23.077 | 20.719 |
| Finansielle poster | -6.637 | -7.254 | -5.535 |
| Resultat før ekstraordinære poster | 12.026 | 15.823 | 15.184 |
| Overskudsgrad | 3,6% | 4,5% | 4,2% |

Fig. 7 Resultat for specialefterskoler

Specialefterskolerne har realiseret en elevfremgang på 27 årselever, svarende til 2 %, mens årets resultat er 639 tkr. lavere til trods for højere indtægter og lavere finansielle omkostninger. Det er således besparelsen på 1.719 tkr. på de finansielle poster, som "redder" det samlede resultat. Skolerne realiserer dermed fortsat en overskudsgrad på over 4 %, og specialefterskolerne vurderes således samlet at være fornuftigt rustet til de kommende effekter af omprioriteringsbidraget og omlægninger i 2018 af tilskuddet til specialundervisning.

Oversigten viser, at skolernes gennemsnitlige indtægt pr. årselev er steget fra 262 tkr. i 2015 til 266 tkr. i 2016, svarende til en stigning på 1,5 %. Det skal hertil bemærkes, at specialefterskolernes indtægter i 2015 var positivt påvirket af, at skolerne i gennemsnit modtog 22.145 kr. pr. årselev i kategorien "andre indtægter". Disse indtægter er i 2016 faldet til gennemsnitligt 17.684 tkr. pr. årselev, hvilket svarer til et samlet fald på ca. 5,5 mio. kr. i forhold til året før. Udviklingen i andre indtægter er således en medvirkende forklaring til reduktionen i skolernes resultat før finansielle poster. Kategorien "andre indtægter" er den regnskabspost, hvor specialefterskolerne for alvor skiller sig ud fra hinanden, og der er således flere skoler med under 500 tkr. i andre indtægter, mens skolen med de største andre indtægter har hele 5.434 tkr. En af årsagerne hertil er blandt andet STU-aktivitet og kommunale tilskud mv.

Skolerne har i lighed med de almene efterskoler oplevet en stigning i omkostningsniveauet, idet omkostningerne pr. årselev er forøget fra 245 tkr. til 251 tkr. Heraf udgør undervisningsomkostninger 65 % af skolens samlede omkostninger eksklusiv finansielle poster.

Af de 18 specialefterskoler har 1 skole realiseret et underskud i 2016 imod 2 skoler i 2015 og 3 underskudsskoler i 2014.

ORDBLINDEEFTERSKOLER

I temperaturmåling for 2015 bemærkede vi, at ordblindееfterskolerne havde fastholdt den positive udvikling fra 2014 og havde realiseret en markant resultatforbedring. Denne positive udvikling er fortsat i 2016, hvor årselevtallet er forøget med 59 årselever, svarende til en elevtilvækst på ca. 3,6 %.

Den markante fremgang i elevtallet afspejler sig i skolernes indtægter. De samlede indtægter er steget med 4,4 %, og der er således en fin sammenhæng mellem udviklingen i elevtallet og skolernes indtægter.

Analysen viser dog en overraskende udvikling i skolernes omkostninger, da det er lykket at fastholde omkostningsniveauet på ca. 172-173 tkr. pr. årselev. Stigningen i indtægterne pr. årselev er således slået fuldt ud igennem i årets resultat for skoletypen.

Ordblindeefterskolerne kan således glæde sig over, at deres samlede resultat er blevet forbedret med 5.114 tkr. i forhold til sidste år, ligesom kun 1 af de 19 skoler har underskud, hvilket endda er et meget lille underskud.

| Ordblindeefterskoler i tkr. | 2014 | 2015 | 2016 |
|--|----------|----------|----------|
| Antal skoler | 19 | 19 | 19 |
| Antal årselever | 1.548 | 1.639 | 1.698 |
| Indtægter i alt | 288.029 | 305.509 | 319.012 |
| Udgifter i alt..... | -266.452 | -283.357 | -291.955 |
| Resultat før finansielle poster | 21.577 | 22.152 | 27.057 |
| Finansielle poster | -7.711 | -6.980 | -6.771 |
| Resultat før ekstraordinære poster | 13.866 | 15.172 | 20.286 |
| Overskudsgrad | 3,9% | 4,9% | 6,4% |

Fig. 8

Den gennemsnitlige overskudsgrad for ordblindeefterskolerne er i 2016 steget markant efter en stabil periode og kan beregnes til 6,4 % i 2016 mod 4,9 % sidste år, hvilket gør ordblindeskolerne til den type efterskole, som opnår den klart højeste gennemsnitlige overskudsgrad.

ANLÆGSINVESTERINGER

Vi bemærkede indledningsvist i figur 1., at analysens 215 efterskoler fortsat har faldende finansielle poster, hvilket kunne være et udtryk for et fortsat faldende renteniveau eller være en afledt konsekvens af et reduceret investeringsniveau. I temperaturmålingen for 2015 så vi et fald i anlægsinvesteringerne fra samlet 402 mio. kr. i 2014 til kun 340 mio. kr. i 2015. Dette niveau er, som det fremgår nedenfor, 358 mio. kr. i 2016.

Skolernes investeringsniveau:

| Antal skoler i 2015 | % | Skoler med: | Anlægsaktiver pr. 31/12 2015 i mio. kr. | % | Anlægsinvesteringer i 2015 i mio. kr. | % | Finansi-erings-grad |
|---------------------|-------|--|---|-------|---------------------------------------|-------|---------------------|
| 33 | 15,1 | Underskud | 680.858 | 10,5 | 33.378 | 9,8 | 41 |
| 47 | 21,6 | Overskud < 0,5 mio. kr. | 1.061.284 | 16,4 | 43.400 | 12,8 | 45 |
| 54 | 24,8 | Overskud > 0,5 mio. kr. < 1,0 mio. kr. | 1.677.316 | 25,9 | 95.526 | 28,1 | 47 |
| 84 | 38,5 | Overskud > 1,0 mio. kr. | 3.051.747 | 47,2 | 167.240 | 49,3 | 48 |
| 218 | 100,0 | | 6.471.205 | 100,0 | 339.544 | 100,0 | |

Fig. 9

| Antal skoler i 2016 | % | Skoler med: | Anlægsaktiver pr. 31/12 2016 i mio. kr. | % | Anlægsinvesteringer i 2016 i mio. kr. | % | Finansi-erings-grad |
|---------------------|-------|--|---|-------|---------------------------------------|-------|---------------------|
| 32 | 14,9 | Underskud | 707.223 | 10,8 | 29.004 | 8,1 | 43 |
| 47 | 21,9 | Overskud < 0,5 mio. kr. | 1.216.558 | 18,6 | 30.944 | 8,7 | 44 |
| 45 | 20,9 | Overskud > 0,5 mio. kr. < 1,0 mio. kr. | 1.276.261 | 19,5 | 64.587 | 18,1 | 43 |
| 91 | 42,3 | Overskud > 1,0 mio. kr. | 3.341.524 | 51,1 | 233.087 | 65,1 | 46 |
| 215 | 100,0 | | 6.541.566 | 100,0 | 357.622 | 100,0 | |

Fig. 9

De 215 efterskoler har i alt anlægsaktiver for 6.542 mio. kr. efter, at der i 2016 blev investeret 358 mio. kr. Skolernes investeringsniveau er således fortsat relativt stabilt i forhold til tidligere år, omend de samlede investeringer er på et højere niveau end sidste år. Det er særligt interessant, at skoler med et driftsresultat, som er lavere 1 mio. kr., tegner sig for en stadig lavere andel af skoleformens samlede investeringer - både målt i forhold til antal skoler og i forhold til de samlede investeringer.

Oversigten viser således, at udviklingen fra de seneste år fortsætter, idet millionskolerne i gennemsnit har investeret 2,5 mio. kr., mens de øvrige skoler i gennemsnit har investeret ca. 1 mio. kr. Konsekvensen er, at det inventarspænd, som har været under opbygning i de senere år, bliver endnu større.

Udviklingen hos de 32 underskudsskoler viser, at de trods alt formår i gennemsnit at have et investeringsniveau på omkring 1 mio. kr. pr. skole. En nærmere analyse viser dog, at en af skolerne står for en investering på 10.539 tkr., mens ca. 2/3 af skolerne alene har anlægsinvesteringer under 250 tkr. i 2016. Inventarspændet er således markant større end, hvad tallene ovenfor umiddelbart indikerer, hvilket bekræftes af, at 25 skoler tegner sig for hele 205 mio. kr. eller 57% af den samlede investering på 358 mio. kr.

Skolerne har, ud over investeringerne i anlægsaktiver på 358 mio. kr., afholdt 149 mio. kr. i reparation og vedligeholdelse, hvilket er på niveau med 2015, hvor vedligeholdelsesomkostningerne udgjorde 152 mio. kr.

Den betydelige reduktion i de finansielle omkostninger skyldes således ikke et yderligere fald i de samlede investeringer, men derimod at skolerne står for en stadig større egenfinansiering heraf. Udviklingen i den gennemsnitlige finansieringsgrad bekræfter dette, idet denne er faldende, og netop finansieringsgraden er udtryk for, hvor stor en andel af investeringerne som gennemføres ved finansiering med langfristet gæld.

Det er vores vurdering, at dette i højere grad skyldes situationen på lånemarkederne, end et ønske fra skolerne om at reducere deres langfristede gældsforpligtelser og rentekomkostningerne. Der er et stort antal skoler, som reelt er blevet fraskåret muligheden for yderligere lånoptagelse, idet kreditgivere ikke ønsker at udvide eller etablere nye kreditfaciliteter til skolesektoren.

GEOGRAFISKE UDFORDRINGER?

Temperaturmålingen viser, at selvom efterskolerne samlet har realiseret et historisk flot overskud i 2016, så er der fortsat et stigende antal skoler, som kæmper med underskud. Der er således ingen indikationer på, at der ikke kan komme flere skolelukninger inden, der tages hul på skoleåret 2018/19.

Vi har på baggrund af disse lidt dystre udsigter valgt at belyse, om der er særlige geografiske udfordringer, eller om skolernes udfordringer er ens over hele landet.

Vi har til dette formål segmenteret skolerne i følgende grupper:

- Gruppe 1: 1000-3670 København og Nordsjælland
- Gruppe 2: 3700-4990 Bornholm, Vest- og Sydsjælland, Falster og Lolland
- Gruppe 3: 5000-5985 Fyn, Langeland og Ærø
- Gruppe 4: 6000-6900 Sydjylland og Sydvestjylland
- Gruppe 5: 6950-7990 Midt-, Vestjylland og Nordvestjylland, Thy og Mors
- Gruppe 6: 8000-8990 Østjylland og Himmerland
- Gruppe 7: 9000-9990 Nordjylland

Baseret på ovenstående geografiske opdeling kan man opstille følgende oversigt:

| Gruppe | Antal skoler | Antal elever | Gennemsnit antal elever | Antal skoler med underskud | Procentvis antal underskudsskoler | Gennemsnitlig resultat i tkr. |
|--------|--------------|--------------|-------------------------|----------------------------|-----------------------------------|-------------------------------|
| 1 | 9 | 854 | 95 | 4 | 44 % | 652 |
| 2 | 37 | 3.892 | 105 | 8 | 21 % | 710 |
| 3 | 28 | 3.205 | 114 | 2 | 7 % | 946 |
| 4 | 45 | 4.984 | 111 | 7 | 15 % | 992 |
| 5 | 35 | 3.896 | 111 | 6 | 17 % | 693 |
| 6 | 34 | 4.673 | 137 | 2 | 6 % | 1.343 |
| 7 | 27 | 3.154 | 117 | 3 | 11 % | 973 |
| I alt | 215 | 24.658 | | 32 | 15 % | 928 |

Det fremgår af ovenstående, at efterskolerne på Fyn (gruppe 3) og Jylland (gruppe 4-7) gennemsnitligt har flere elever end skolerne på Sjælland og øerne (gruppe 1-2). Det lavere gennemsnitlige elevtal er formentligt en medvirkende forklaring på, at antallet af underskudsskoler er større på Sjælland end i resten af landet, idet hver 4. efterskole i denne gruppe kom ud af 2016 med et underskud.

Der er således indikationer på, at de sjællandske efterskoler har behov for at tiltrække flere elever. I Efterskoleforeningens nyhedsbrev i august 2017 fremgår det, at den sjællandske region (svarende til vores gruppe 1 og 2) har oplevet en stor fremgang i elevtallet til skolestart 2017/18 i forhold til 2016/17, men det gennemsnitlige antal elever er dog stadig lavere end landsgennemsnittet.

De fynske efterskoler har samlet set haft et rigtig flot 2016-regnskabsår med både et fint elevtal og udmærket økonomisk resultat, idet der alene er 2 ud af 28 skoler, som præsterer underskud. Antallet af skoler med økonomiske udfordringer er dermed lavere end i resten af landet, og der er således grund til optimisme på Fyn.

De 4 jyske grupper viser, at gruppe 6, dvs. gruppen af efterskoler i området fra Østjylland og til Aalborg, skiller sig positivt ud i forhold til resten af landet. Dels har skolerne i lighed med Fyn meget få skoler med underskud, og dels har skolerne realiseret et markant højere gennemsnitligt overskud i 2016 end resten af landet. Det høje gennemsnitlige overskud er selvsagt positivt påvirket af, at der netop i denne gruppe indgår 2 af landets største efterskoler, samt at efterskolen med landets største overskud indgår i denne gruppe, men faktisk har hele 19 af de 34 skoler et overskud, som er større end 1 mio. kr. i 2016.

Der er forholdsvis mange efterskoler i Jylland, og tabellen viser da også, at skolerne i Sønderjylland, Vestjylland samt Nordvestjylland har en højere frekvens af skoler med økonomiske udfordringer end i resten af Jylland. En nærmere analyse af underskudsskolernes placering viser dog, at disse rent geografisk er bredt fordelt. Der er således ikke nogen "lokale" geografier i gruppe 4 og 5, hvor underskudsskoler er særligt udtalt.

Gruppe 5 er de jyske efterskoler, som har lidt større udfordringer end de øvrige jyske grupper, idet dette område har såvel højere underskudsprocent som et lavere gennemsnitligt overskud end de øvrige jyske grupper. Dette er desværre ikke overraskende, da flere af de seneste års skolelukninger netop kommer fra denne region.

Vi har analyseret lidt nærmere på, hvorfor det gennemsnitlige overskud er så markant lavere i gruppe 5. Analysen viser, at det ikke skyldes antallet af underskudsskoler, men derimod antallet af skoler med overskud på mere end 1 mio. kr., som trækker gennemsnittet op i de øvrige grupper, hvilket illustreres af nedenstående:

Gruppe 4: 16 af 45 skoler har et overskud på mere end 1 mio. kr., svarende til 36 %
 Gruppe 5: 10 af 35 skoler har et overskud på mere end 1 mio. kr., svarende til 29 %
 Gruppe 6: 19 af 34 skoler har et overskud på mere end 1 mio. kr., svarende til 56 %
 Gruppe 7: 15 af 27 skoler har et overskud på mere end 1 mio. kr., svarende til 56 %

Det lavere gennemsnitlige overskud i gruppe 5 i forhold til de øvrige grupper skal således forklares med ovenstående. Men om det så betyder, at regionen er mindre robust end de øvrige jyske regioner, det vil de kommende år give os svaret på.

Efterskoleforeningens opgørelse af elevtallet ved skolestart 2017/18 viser generel fremgang i Jylland, men lavere fremgang i den sydlige region eller i Midt- og Nordjylland.

OPSUMMERING OG UDFORDRINGER I 2017 OG FREM

Temperaturmåling for 2016 indikerede indledningsvist, at efterskoleformen var i storform med et historisk højt overskud på hele 200 mio. kr. Der var således ingen tegn på, at vindene var ved at vende for skoleformen, men går man bag tallene, viste der sig en stagnation i årselevtallet og et faldende overskud før finansielle poster.

Efterskolelandskabets elevvandring er fortsat i samme retning, som vi har set i tidligere år. Efterskolerne med under 100 årselever har således oplevet en samlet elevtilbagegang i 2016, og der er efterhånden flere skoler i denne gruppe, som er i usikkert farvand med flere og flere faresignaler forude. Skolernes faste bolværk i form af tilskud fra staten bliver til en større og større udfordring i takt med, at effekterne fra omprioriteringsbidraget slår igennem. Skoleåret 2017/18 bliver endvidere første år med loft over antal kursusuger, hvilket i sagens natur vil afspejle sig direkte i årselevtallet og medfører et afledt behov for omkostningsbesparelser, hvis økonomien skal være status quo.

Hovedparten af efterskolerne har allerede indrettet sig med en drift og et økonomisk beredskab, som vil kunne modstå de besparelsetiltag, som må forventes i de kommende finanslove, mens udfordringerne for en stigende gruppe skoler bliver større i takt med, at besparelserne indføres.

Temperaturmålingen viser, at knap hver 7. efterskole fortsat har underskud på driften. En stor del af disse skoler kæmper med underskud og faldende likviditet, mens de i fremtiden kan skue et lavere tilskud og faldende årselevtal. Der er således ingen tvivl om, at der i lighed med tidligere år må forventes yderligere skolelukninger i de kommende år.

Det er glædeligt, at skoleformen igen i 2016 er lykket med at opnå et stigende elevtal, men toppen af årselevtallet vil automatisk blive fjernet i takt med, at flere skoler dropper den 43. undervisningsuge. Vi vil formentlig først se den fulde effekt heraf i 2018-årsregnskaberne. Det er endvidere positivt, at Efterskoleforeningen kan melde om rekordoptag til skoleåret 2017/18. Det bliver i den sammenhæng interessant at se den samlede tilslutning, når skoleåret er gået samt få afklaret, hvordan eleverne er fordelt, idet vi kan frygte, at det øgede antal elever i lighed med tidligere er skævt fordelt.

Analysen af udviklingen i skolepengeniveauet og sammenhængen til undervisningsomkostningerne viser, at skolepengeniveauet ikke adskiller sig væsentligt fra skole til skole. Konklusionen er, at de skoler, som realiserer de største overskud, hovedsageligt henter overskuddet ved at have et lavere omkostningsniveau, som primært skyldes lavere undervisningsomkostning pr. årselev. Skolernes omkostning til undervisning udgjorde i 2016 ca. 58 % af de samlede driftsomkostninger. Det er utvivlsomt utrolig vigtigt, at skolerne har fokus på denne omkostningsgruppe og herunder særligt nøgletallet "årselever pr. lærerårsværk". Vores analyser har vist, at nøgletallet generelt har været faldende i 2016 i forhold til 2015, hvilket indikerer, at der har været flere lærerressourcer til eleverne i 2016. Dette afspejler sig naturligvis tillige i højere undervisningsomkostninger for skolerne.

Endelig viser regnskaberne, at efterskolernes investeringslyst stort set er på niveau med sidste år, hvor den faldt betydeligt i forhold til 2014. Skoleformens fordeling af investeringer bekræfter, at det i tidligere temperaturmålinger omtalte udskillelsesløb er fortsat i 2016, idet skoler med de største overskud ligeledes står for de største investeringer. Investeringer, som er med til at udvikle den enkelte skole og fremtidssikre et attraktivt tilbud. Forskellen i de faciliteter, der tilbydes, er således efterhånden gået fra synlig til markant. Det er bekymrende, at investeringsniveauet hos skoler med under 1 mio. kr. i overskud reelt fortsat er faldende.

Sammenfattende kan det konkluderes, at Efterskolernes Temperaturmåling for 2016 viser, at hovedparten af skolerne har haft et rigtig flot 2016 med mulighed for både konsolidering og investering, men at der er tydelige tegn på, at skoleformen har nået et mætningspunkt både for antal elever, for skolepengeniveau og omkostningseffektiviseringer. Vi ser således næppe rekorderne fortsætte ind i 2017. Der vil være en relativ stor gruppe af skoler, hvor det bliver nødvendigt med en tilpasning - både i forhold til at få økonomisk sammenhæng og imødegåelse af de kommende tilskudsbesparelser frem til 2021, men også i forhold til at sikre en rimelig opsparing til fremtidssikring af skolen. Det er vores klare forventning, at dette vil være en betydelig udfordring, som ikke alle skoler vil lykkes med.

Vi anbefaler derfor, at der udarbejdes et detaljeret budget for de kommende 3 år med henblik på at få klarlagt, hvor stor udfordringen er for den enkelte skole.

Vores anbefalinger fra tidligere år er endvidere fortsat gældende:

- Vurdér følsomheden i skolepengeniveauet
- Afvej klassekvotienterne - er det muligt og acceptabelt med flere elever pr. lærer
- Undersøg muligheder for alternative indtægter
- Undersøg muligheder for omkostningsminimering
- Udarbejd flerårig prioriteret investerings- og vedligeholdelsesplan
- Fastsæt krav i budgettering til skolens konsolidering
- Tag højde for dispositionsbegrænsningen ved budgetlægningen

Skoleformen havde således i 2016 stadig god vind i sejlene og en stabil kurs, men er på vej ind i ukendt og farefuldt farvand med kraftig kastevind, som stiller behov for en dygtig kaptajn, der kan navigere præcist.



Skoleformen havde således i 2016 stadig god vind i sejlene og en stabil kurs, men er på vej ind i ukendt og farefuldt farvand med kraftig kastevind, som stiller behov for en dygtig kaptajn, der kan navigere præcist.

HVORDAN SER SITUATIONEN UD FOR JERES SKOLE?

Bestil et uforpligtende møde med os, hvor vi gennemgår en specialanalyse af din skoles konkrete tal. Det giver vished for, hvordan skolen præsterer på de enkelte poster i forhold til resten af branchen. Denne viden, kombineret med detaljeret budgetlægning, er afgørende for at kende følsomheden i skolens økonomi samt at få overblik over, hvor der eventuelt bør ske tilpasning af ressourceforbruget for at sikre en konkurrencedygtig omkostningsstruktur og få balance i indtægter og udgifter. I BDO har vi udarbejdet en budgetmodel, som gør det muligt at foretage detaljeret budgetlægning og følsomhedsanalyser på skolens økonomi. Når omkostningerne skal reduceres og tilpasses, er det vigtigt, at de præcise effekter kan beregnes. Har det skolens interesse, præsenterer vi gerne vores budgetmodel og det overblik, denne kan give.

Kontakt os gerne for et uforpligtende møde.



Klaus Grønbæk Jakobsen
Statsautoriseret revisor
Tlf. 96 26 38 35
E-mail klg@bdo.dk



Martin Jochens Lück
Statsautoriseret revisor
Tlf. 96 26 38 07
E-mail mju@bdo.dk



Bestil et uforpligtende møde eller læs mere på
www.bdo.dk/skoler

BDO Statsautoriseret revisionsaktieselskab, en danskejet rådgivnings- og revisionsvirksomhed, er medlem af BDO International Limited - et UK-baseret selskab med begrænset hæftelse - og del af det internationale BDO netværk bestående af uafhængige medlemsfirmaer. BDO er varemærke for både BDO netværket og for alle BDO medlemsfirmaerne. BDO i Danmark beskæftiger godt 1.100 medarbejdere, mens det verdensomspændende BDO netværk har godt 64.000 medarbejdere i 154 lande.

Copyright - BDO Statsautoriseret revisionsaktieselskab, cvr.nr. 20 22 26 70.